

# Årsrapport 2020/21



ALLER A/S



# Indhold

## **4 Selskabsoplysninger**

### **6 Beretning**

- 9 2020/21 i overblik
- 11 Koncernens hoved- og nøgletal

## **31 Ledelsespåtegning**

## **32 Den uafhængige revisors revisionspåtegning**

### **34 Årsregnskab**

- 37 Resultatopgørelse for 2020/21
- 38 Balance pr. 30.09.2021 - Aktiver
- 39 Balance pr. 30.09.2021 - Passiver
- 40 Egenkapitalopgørelse for 2020/21
- 41 Pengestrømsopgørelse for 2020/21
- 43 Noter

## **56 Anvendt regnskabspraksis**

## **66 Koncernoversigt**







Giant's Causeway,  
Nordirland med  
Nilles Rejser



# Selskabsoplysninger

Aller A/S  
Havneholmen 33  
1561 København V  
CVR-nr. 43 32 64 14  
Hjemstedskommune: København  
Regnskabsperiode: 01.10.2020 - 30.09.2021

Telefon: 72 34 29 00  
E-mail: [aller@aller.com](mailto:aller@aller.com)  
[www.aller.com](http://www.aller.com)

## Bestyrelse

Richard Rudolf Sand, formand  
Bettina Charlotte Aller  
Claës Henrik Aller  
Erik Aller  
Katinka Pernille Aller  
Morten Thøgersen \*)  
Niels Pinborg Lorenzen \*)

\*) Medarbejdervalgt

## Direktion

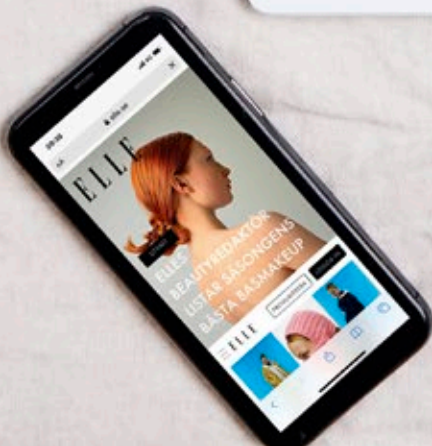
Bettina Charlotte Aller  
Erik Aller  
Katinka Pernille Aller

## Revision

Deloitte Statsautoriseret Revisionspartnerselskab









# Beretning 2020/21



Foto: Shutterstock





Mykines Fyr, Færøerne  
med Nilles Rejser





f  
femina



**Suzanne Brøgger**  
"Jeg kan ikke  
begynde at dø før tid"

**Sandie Westh**  
mistede sin nyfødte  
datter og delte sin  
sorg med verden

**Moeisha Aden**  
"Mange tror  
ikke, at man kan  
være muslim og  
LGBT+-person på  
samme tid"

**Simi Jan**  
rejste ind i  
Afghanistan, mens  
alle forsøgte at  
komme ud

+  
**TAK**  
*til jordemødrene,  
sygeplejerskerne - og alle  
jer andre, der griber os  
livet igennem*

Å R E T S  
K V I N D E R

DER VISER VEJEN IND I FREMTIDEN



# 2020/21 i overblik

I 2020/21 har Aller-koncernen på trods af COVID-19-pandemien haft et godt år inden for medierne i udgiverforretningen, som stadig er koncernens hovedforretningsområde. COVID-19-pandemien har dog i regnskabsåret påvirket koncernens rejsebureauvirksomhed negativt i meget voldsom grad.

På trods af COVID-19-pandemien og de udfordringer den har medført, har koncernen opnået et driftsresultat (EBITDA) på 298 mio.kr. Ændring i valutakurser har netto påvirket årets driftsresultat (EBITDA) positivt med 5 mio.kr. Driftsresultatet (EBITDA) anses i lyset af COVID-19-pandemien for meget tilfredsstillende, hvilket er afspejlet i en forbedring af driftsresultatet (EBITDA) på 121 mio.kr. i forhold til 2019/20. Driftsresultatet (EBIT) for året udgør 151 mio.kr., hvilket ligeledes under de givne omstændigheder anses for meget tilfredsstillende og ligger 149 mio.kr. over 2019/20.

- Koncernomsætningen er faldet med netto 257 mio.kr. til 3.615 mio.kr., hvilket alene kan tilskrives omsætningsfaldet i rejsebureauvirksomhederne, der udgør hele 337 mio.kr. Koncernomsætningen er positivt påvirket med 58 mio.kr. som følge af valutakursudviklingen i SEK og NOK.
- Udgiverforretningen har i alle lande opnået meget tilfredsstillende resultater og det er således lykkedes at fastholde den positive udvikling fra sidste år.
- Koncernens oplagsfald på ugebladsmarkedet i regnskabsåret 2020/21 var på et noget lavere niveau end det generelle fald i markedet. Det er således fortsat ledelsens vurdering, at koncernen har fastholdt eller udbygget sin væsentlige - og på visse markeder førende - markedsposition for ugeblade i Norden.
- Marketing Services har oplevet tilfredsstillende resultater i Norge og Sverige, hvorimod de øvrige lande fortsat har haft udfordringer, hvorfor der er foretaget en række strategiske tilpasninger med henblik på at opnå en positiv udvikling i det kommende år.
- Rejsebureauvirksomhederne har i året fortsat været voldsomt påvirket af COVID-19-pandemien med et markant negativt resultat til følge. Rejsebureauerne har gennem hele COVID-19-krisen overholdt sine forpligtelser over for både kunderne i henhold til pakkerejseloven samt sine leverandører.
- Koncernen har, som følge af de voldsomme negative påvirkninger, som COVID-19-pandemien har haft på driften af rejsebureauerne, modtaget i alt 28 mio.kr. i støtte fra statslige hjælpepakker i 2020/21. Støtten er primært modtaget af de danske rejsebureauer.
- Resultatet af de finansielle poster er positivt med netto 32 mio.kr., hvilket især skyldes stigninger på finansmarkedernes aktiekurser.
- Årets resultat før skat udgør et overskud på 214 mio.kr.
- Årets resultat efter skat og minoritetsinteresser udgør et overskud på 156 mio.kr.
- Årets udbytte foreslås at udgøre 50 mio.kr.
- Pengestrømme fra drift er positive med 276 mio.kr.
- Koncernen har i regnskabsåret erhvervet aktiemajoriteten i det svenske e-commerce selskab "My Perfect Day AB", Billetkontoret A/S via BKT Holding ApS i Danmark samt solgt aktieandelen i det norske Motimate AS.





Thailandsk nuddelet, Thailand  
med Stjernegaard Rejser

Foto: Shutterstock



# Koncernens hoved- og nøgletal

	2016/17 mio.kr.	2017/18 mio.kr.	2018/19 mio.kr.	2019/20 mio.kr.	2020/21 mio.kr.
<b>Hovedtal</b>					
Nettoomsætning	4.892	4.542	4.764	3.872	3.615
Driftsresultat (EBITDA)	338	370	282	177	298
Driftsresultat (EBITA)	283	308	218	122	252
Driftsresultat (EBIT)	119	162	85	2	151
Resultat af associerede virksomheder	8	15	10	18	32
Resultat af finansielle poster	17	(14)	32	(11)	32
Årets resultat før skat	144	163	126	8	214
Årets resultat efter skat	108	102	77	4	156
Egenkapital	1.396	1.460	1.513	1.441	1.613
Balancesum	3.684	3.670	3.803	3.637	3.818
Investeringer i materielle anlægsaktiver	24	29	18	24	56
Pengestrømme vedrørende drift	307	325	267	119	276
Pengestrømme vedrørende investeringer	20	(162)	(232)	(9)	(272)
<b>Nøgletal</b>					
EBITDA-margin (%)	6,9	8,1	5,9	4,6	8,3
EBITA-margin (%)	5,8	6,8	4,6	3,1	7,0
EBIT-margin (%) / overskudsgrad	2,4	3,6	1,8	0,1	4,2
Afkast af investeret kapital inklusiv goodwill (%)	22,8	25,5	16,6	14,3	69,1
Nettoomsætning/investeret kapital inklusiv goodwill	3,9	3,8	3,6	4,6	9,9
Egenkapitalens forrentning (%)	6,9	7,1	5,2	0,3	10,2
Soliditetsgrad (%)	37,9	39,8	39,8	39,6	42,2
<b>Aktieværdi og udbytte</b>					
Kurs/indre værdi	45.862	48.645	50.724	49.156	55.597
Beregnet kurs i henhold til vedtægtens § 4 (80%)	36.689	38.916	40.579	39.325	44.477
Udbytteprocent A-aktier	277	555	277	277	277
Udbytteprocent B-aktier	278	556	278	278	278
Udbyttebeløb i mio.kr.	50	100	50	50	50

Hoved- og nøgletal er defineret og beregnet, som anført i anvendt regnskabspraksis.



### Hovedaktivitet

Koncernen producerer og udgiver dag- og ugeblade samt magasiner på print og digitale platforme i Danmark, Sverige, Norge og Finland og har tillige væsentlige aktiviteter inden for Marketing Services og rejsebureauvirksomhed især i Danmark, Sverige og Norge.

### Udvikling i aktiviteter og økonomiske forhold

I regnskabsåret 2020/21 har Aller-koncernen overordnet set opnået et meget tilfredsstillende resultat, særligt i betragtning af de udfordringer, som COVID-19-pandemien har medført, hvilket afspejler sig i et driftsresultat (EBITDA), der er markant forbedret fra 2019/20.

Aller-koncernen har i 2020/21 ligesom resten af samfundet været præget af COVID-19-pandemien og dens følgevirkninger, herunder de nordiske regeringers opfordring til, at virksomhedernes medarbejdere arbejdede hjemmefra i en væsentlig del af regnskabsåret. Hjemmearbejdet er i lighed med 2019/20 i al væsentlighed foregået uproblematisk for både medarbejderne og koncernen, hvorfor det også i år særskilt skal fremhæves, at alle medarbejdere har håndteret situationen imponerende og professionelt. Det er medarbejderne, koncernen kan takke for et meget tilfredsstillende resultat opnået under meget vanskelige forhold.

Alle medieselskaberne har i perioden oplevet en fortsat digital omsætningsvækst og det strukturelle oplagsfald i printmedierne har været mindre end forventet, hvilket formentlig i nogen grad er en afledt positiv effekt af COVID-19-pandemien.

Medieselskabet i Danmark har i regnskabsåret fortsat den positive udvikling i indtjeningen, primært som følge af de strategiske og organisatoriske ændringer, der blev foretaget i sidste regnskabsår. Selskabet har således fået vendt den negative udvikling på fornem vis. Resultatet i medieselskabet i Danmark anses som meget tilfredsstillende, men er dog negativt påvirket af datterselskaberne, som har haft det særdeles svært som følge af COVID-19-pandemien.

Medieselskabet i Sverige har fortsat haft succes med vækst i antal sidevisninger samt et øget digitalt annoncesalg, ligesom de strukturelle oplagsændringer har udviklet sig bedre end forventet, hvorfor medieselskabet i Sverige igen i år har opnået et meget tilfredsstillende resultat.

Medieselskabet i Norge har ligeledes haft en positiv fremgang i indtjeningen specielt indenfor Dagbladet, men har også i den øvrige medieforretning oplevet fremgang og har derfor opnået et meget tilfredsstillende resultat.

Medieselskabet i Finland har oplevet en bedre udvikling i de strukturelle oplagsændringer end forventet og har opnået et tilfredsstillende resultat.

Marketing Services har i Norge og Sverige udviklet sig meget tilfredsstillende, hvorimod det i Danmark og Finland har været påkrævet at gennemføre en række strategiske tilpasninger med henblik på at opnå en positiv udvikling i de kommende år.

Rejsebureauvirksomhederne under Aller Leisure A/S-koncernen har i regnskabsåret fortsat den meget negative udvikling i både omsætning og resultat, hvilket udelukkende kan tilskrives COVID-19-pandemien og de rejserestriktioner verdenssamfundet indførte som følge heraf. Samlet set har Aller Leisure A/S-koncernen påvirket koncernens resultat negativt med 55 mio.kr. Der har siden sensommeren 2021 været en øget efterspørgsel efter rejser, hvilket forventes at have en positiv påvirkning på det kommende års omsætning, dog kan en eventuel ny negativ udvikling i COVID-19-pandemien, som følge af nye smitsomme mutationer eller lignende, hurtigt ændre denne forventning. Rejsebureauerne forventes samlet set ikke at være lønsomme før tidligst i 2022/23.

Koncernen har, som følge af de negative påvirkninger som COVID-19-pandemien har haft på driften af selskaberne, modtaget netto 28 mio.kr. i støtte fra statslige hjælpepakker. Hjælpen er primært modtaget af rejsebureauerne i Danmark i form af tilskud til faste omkostninger og lønkomensation.

Koncernens driftsresultat (EBITDA) udgør 298 mio.kr., hvilket er en stigning på 121 mio.kr. i forhold til 2019/20.

Koncernens driftsresultat (EBIT) er i 2020/21 påvirket positivt med ca. 22 mio.kr. som følge af en række enkeltstående begivenheder, bl.a. salg af andel i Motimate AS.

De finansielle markeder har været præget af det fortsat meget lave renteniveau, herunder de fortsatte negative renter på bankindeståender.





Afkastet på selskabets finansielle investeringer har i 2020/21 udgjort 48 mio.kr. mod 0 mio.kr. i 2019/20, svarende til et afkast på 4,8% (2019/20: 0,0%). Det finansielle resultat betragtes som tilfredsstillende.

De samlede finansielle poster inklusive bank- og prioritetsrenter mv. udgør netto 32 mio.kr.

Årets resultat før skat udgør et overskud på 214 mio.kr. mod et overskud på 8 mio.kr. i 2019/20, hvilket er en stigning på 206 mio.kr. Årets resultat efter skat og minoriteter udgør et overskud på 156 mio.kr. mod et overskud på 4 mio.kr. sidste år, hvilket er en stigning på 152 mio.kr. Årets resultat betegnes samlet set, og i lyset af COVID-19-pandemien og dens ekstraordinært negative markedsindvirkning på koncernens rejsebureauer, som meget tilfredsstillende.

Pengestrømme fra driften udgør 276 mio.kr. mod 119 mio.kr. sidste år.

#### Nettoomsætning

Aller-koncernens samlede nettoomsætning er faldet med 257 mio.kr. i 2020/21 til i alt 3.615 mio.kr., hvilket alene kan tilskrives udviklingen i Aller Leisure A/S-koncernen. Ændringer i valutakurserne har påvirket omsætningen i danske kroner positivt med i alt 58 mio.kr.

#### Eksterne omkostninger

De eksterne omkostninger udgør 1.987 mio.kr., hvilket er et fald på 358 mio.kr. i forhold til 2019/20. Dette markante fald i omkostninger er primært en effekt af den meget hurtige tilpasning til de nye realiteter under COVID-19-pandemien, som koncernens selskaber gennemførte allerede i 2019/20 og fortsat har haft fokus på i 2020/21. Ændringer i valutakurserne har øget omkostningerne i danske kroner med i alt 33 mio.kr.

#### Personaleomkostninger

Personaleomkostninger udgør 1.361 mio.kr., hvilket er et fald på 51 mio.kr. i forhold til 2019/20. Nettoændringen skyldes de gennemførte markedstilpasninger i 2019/20 primært i Danmark, bl.a. som følge af effekten af COVID-19-pandemien. Herudover har ændringer i valutakurserne øget omkostningerne i danske kroner med i alt 20 mio.kr.

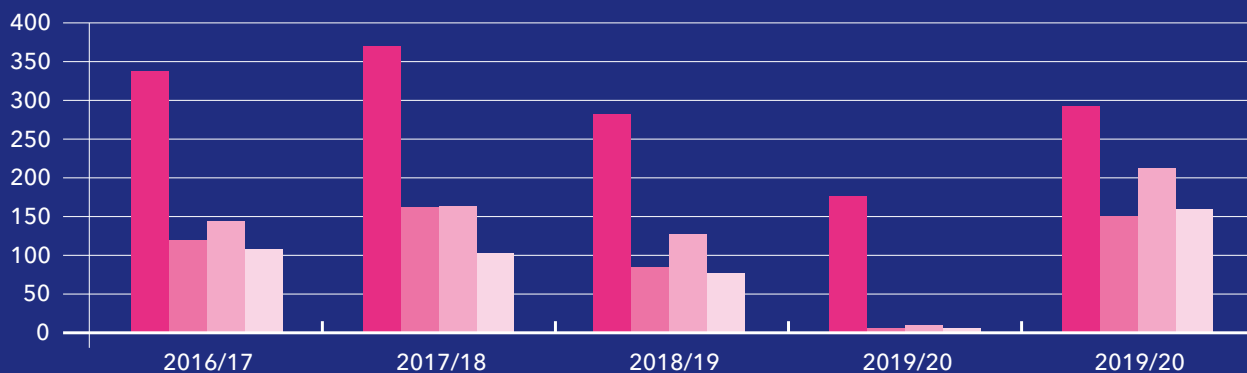
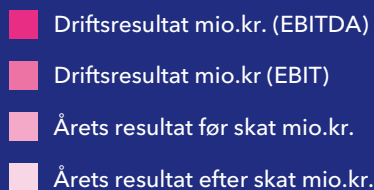
#### Driftsresultat (EBITDA)

Driftsresultatet før afskrivninger er steget med 121 mio.kr. til et driftsresultat på 298 mio.kr.

#### Af- og nedskrivninger

Af- og nedskrivninger er netto faldet med 28 mio.kr. til 148 mio.kr.

Skema 1



**Resultat før skat**

Resultatet før skat, der udgør et overskud på 214 mio.kr., er steget med 206 mio.kr. i forhold til 2019/20.

**Resultat efter skat**

Resultatet efter skat og minoritetsinteresser udgør et overskud på 156 mio.kr. mod et overskud på 4 mio.kr. i 2019/20. Resultatet anses, særligt i lyset af COVID-19-pandemien, for meget tilfredsstillende.

Overskudsgraden er i 2020/21 positiv med 4,2% mod en overskudsgrad på 0,1% i 2019/20. Egenkapitalforrentningen er positiv med 10,2% mod 0,3% i 2019/20.

**Udbytte**

Der foreslås udloddet 50 mio.kr. i udbytte.

**Hensatte pensionsforpligtelser**

Koncernens pensionsforpligtelser omfatter primært pension til overdirektører. Pensioner har frem til 2016 været aftalt som 2/3 af gennemsnittet af de tre foregående års vederlag under forudsætning af, at overdirektøren er ansat som 60-årig. Desuden indgår ægtefælle- og børnepensioner i et vist omfang og under visse betingelser. Der indgås ikke længere aftaler af denne karakter.

Den gamle pensionsforpligtelse blev hensat fuldt ud i regnskabet 2016/17 ud fra et i 2016 fastfrosset gageniveau. Grundlagsrenten opgjort på basis af forpligtelsen ultimo regnskabsåret udgør ca. 2%. Grundlagsrenten er fastsat med udgangspunkt i det vedvarende lave renteniveau. Beregningerne er foretaget af aktuarer. Gagestigninger vil ikke påvirke denne pensionsforpligtelse.

Pensionerne er skattemæssigt fradragsberettigede på udbetalingstidspunktet. Den hensatte pensionsforpligtelse indgår i beregningsgrundlaget for udskudt skat.

Fra og med 2016 foretages der en pensionsindbetaling på 20% af alle lønstigninger.

**Koncernens økonomiske stilling og beredskab**

Koncernegenkapitalen udgør 1.613 mio.kr. pr. 30. september 2021 svarende til en soliditetsgrad på 42,2% (2019/20: 39,6%).

Koncernens likvide beholdninger udgør 272 mio.kr., hvortil kommer let realisable værdipapirer for 1.207 mio.kr., i alt 1.479 mio.kr. (2019/20: 1.284 mio.kr.).

Koncernen er fortsat godt rustet til de kommende års udfordringer. Koncernen har et særdeles stærkt beredskab til at kunne agere på de udviklings- og investeringsmuligheder, der løbende måtte byde sig.

**Driftsrisici**

Koncernen møder fortsat intens konkurrence fra især Google, Facebook og de statsejede medievirksomheder samt den øvrige underholdningsindustri. I særdeleshed møder koncernen hård konkurrence fra dagspressen og deres magasintillæg, der i Danmark med hjemmel i den fortsat stærkt konkurrenceforvridende momslovgivning producerer og udgiver både på print og digitalt uden moms. Dette står i skærende kontrast til, hvad der gælder for ugeblade og magasiner, som pålægges fuld moms både på print og digitalt. Disse forhold er fortsat stærkt medvirkende til at forværre de i forvejen udfordrende tider for den del af mediebranchen, der ikke er omfattet af momsfrigørelse.

Herudover har pandemier vist sig som en reel risiko for det globale samfund og verdensøkonomien i sin helhed og her i særdeleshed for serviceerhvervene. Selskaberne i Aller Leisure A/S-koncernen og visse af Marketing Service selskaberne er at betragte som serviceerhverv.

Cyberangreb er over det seneste årti intensiveret og er desværre i dag blevet en del af hverdagen for virksomheder generelt. I takt med at virksomhederne anvender flere og nye teknologier til at optimere processer og arbejds gange, inklusiv øget deling af data såvel internt som eksternt, stiger virksomhedernes risici for cyberangreb.

**Finansielle risici**

Koncernen har fortsat en høj soliditetsgrad. Koncernens likviditetsberedskab er primært placeret hos en række kapitalforvaltere. Ledelsen har defineret et enslydende investeringsmandat for den samlede værdipapirbeholdning til alle væsentlige kapitalforvaltere. Spekulative investeringer er fravalgt.

Koncernens overordnede målsætning for investeringerne er at opnå et forholdsvis stabilt afkast med en stor sandsynlighed for såvel løbende som set over en længere årrække at opnå et positivt afkast efter inflation. Der må forventes mindre kurstab i enkelte år, men tab på mere end 5% i et enkelt år bør kun forekomme i tilfælde af meget ekstreme markedsvilkår.



De finansielle markeder udviser i perioder stor volatilitet, herunder enkelte år med meget ekstreme markedsvilkår, hvorfor udsving vil kunne påvirke koncernens portefølje negativt såvel som positivt.

Investeringshorisonten er længere end 3 år, men porteføljen er så likvid, at den forventes at kunne realiseres uden væsentlige negative konsekvenser i løbet af en kortere periode.

Kapitalforvalterne bliver løbende vurderet.

#### Valutarisici

Kursrisici, der relaterer sig til investeringer i udenlandske dattervirksomheder og associerede virksomheder, afdækkes normalt ikke, da det er koncernens opfattelse, at en løbende kurssikring af sådanne langsigtede investeringer ikke vil være optimal ud fra en samlet risiko- og omkostningsmæssig betragtning.

Koncernen afdækker væsentlige enkelttransaktioner i forhold til udlandet. Der indgås ikke spekulative valutapositioner.

Koncernens væsentligste valutarisici relaterer sig til SEK og NOK.

#### Renterisici

Der indgås ikke rentepositioner til afdækning af renterisici. Som nævnt under pensions hensættelser ovenfor er pensionsforpligtelsen beregnet på baggrund af en grundlagsrente, der fastsættes med udgangspunkt i det generelle markedsrenteniveau. En ændring i renteniveauet kan derfor have en afsmittende effekt på beregningen af pensionsforpligtelsen. En ændring af grundlagsrenten på et procentpoint fra det nuværende niveau vil påvirke pensionsforpligtelsen med ca. 80 mio.kr.

#### Kreditrisici

Koncernens udeståender består af mange mindre kunder med kort kredittid og vurderes ikke at indebære væsentlige kreditrisici.

#### Vidensressourcer

Koncernens vidensressourcer udvikles i overensstemmelse med den vedtagne strategi og målsætning.

#### Forsknings- og udviklingsaktiviteter

Udvikling af nye og videreudvikling af eksisterende produkter og digitale løsninger sker som en integreret del af den løbende produktion og betragtes

derfor som et led i koncernens almindelige drift. Det gælder også satsning på nye forretningsområder.

#### Samfundsansvar

Aller-koncernen ønsker at udvise og fremme ansvarlighed samt en bæredygtig, økonomisk og miljømæssig udvikling. Denne adfærd skal være forenelig med, og afbalanceret i forhold til, en fortsat sund forretningsmæssig udvikling for koncernen.

Aller-koncernens Code of Conduct opstiller til understøttelse heraf en række retningslinjer, som skal efterleves af selskaber og medarbejdere i koncernen.

Aller-koncernens CSR-rapport for 2020/21 (der udgør koncernens lovpligtige redegørelser for samfundsansvar og for den kønsmæssige sammensætning af ledelsen) samt Code of Conduct findes i sin helhed på selskabets hjemmeside:

<https://aller.com/wp-content/uploads/2021/12/CSR-Rapport-2020-2021-DK-Final.pdf>

#### Medarbejdere

Aller-koncernens medarbejdere er koncernens væsentligste aktiv. Koncernen bygger i væsentligt omfang på den viden og knowhow, som kompetente, kreative og engagerede medarbejdere er i besiddelse af.

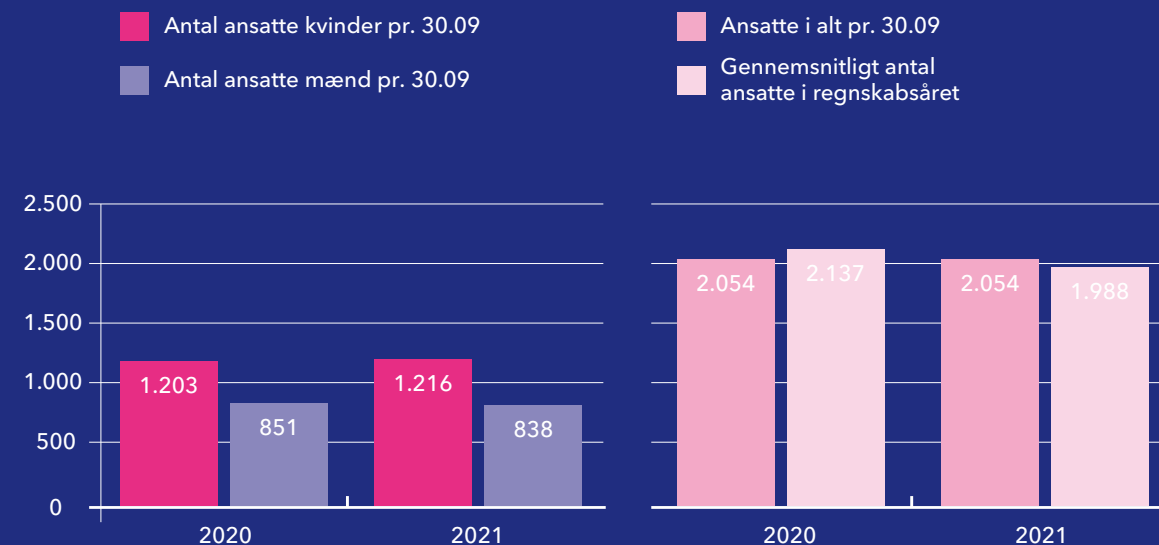
Koncernen ønsker derfor at bibeholde og fortsat til sikre et godt og attraktivt arbejdsmiljø, der samtidig giver mulighed for en personlig og karrieremæssig udvikling.

Som en integreret del af koncernens fastholdelsespolitik og udvikling af kompetencer bliver medarbejdere efter behov tilbudt intern og ekstern efteruddannelse og målrettede kurser.

Af koncernens ledende medarbejdere er 59% kvinder og 41% mænd. Koncernens politik for det underrepræsenterede køn er at til sikre en rimelig balance mellem antallet af kvinder og mænd under hensyntagen til kvalifikationer og produkternes målgruppe, hvilket anses for opfyldt med den nuværende bestyrelses- og ledelsessammensætning.

## Skema 2

## Koncernens medarbejdersammensætning

**Væsentlige begivenheder efter regnskabsårets afslutning**

Der er fra balancedagen og frem til i dag ikke indtrådt forhold, som forrykker vurderingen af årsrapporten væsentligt.

**Forventet fremtidig udvikling**

Koncernen forventer en fortsat god udvikling inden for Marketing Services på nordisk plan gennem både organisk vækst og via opkøb. Rejsebureauvirksomhederne under Aller Leisure A/S-koncernen vil i det kommende år fortsat arbejde med at stå stærkere i markedet, men er meget afhængige af den globale udvikling i COVID-19-pandemien. Grundet udviklingen i COVID-19-pandemien i regnskabsåret 2020/21 forventes rejsebureauerne samlet set ikke at være lønsomme før tidligst i 2022/23.

Der vil i medieforretningen blive fokuseret på øgede investeringer i den digitale udvikling herunder produkter og platforme, ligesom der kontinuerligt vil blive gennemført strukturelle markeds-mæssige tilpasninger inden for aviser, ugeblade og magasiner, da oplagsudviklingen generelt set fortsat forventes at være faldende med ca. 8-10% pr. år, dog med for-

skellig styrke inden for de enkelte produktsegmenter samt markeder.

Det nordiske samarbejde med fælles produktudvikling og standardisering af processer og platforme i koncernen fortsætter for derigennem at opnå yderligere fordele og synergier. De ændrede markedsforhold kan fortsat nødvendiggøre tilpasninger og sammenlægninger i koncernen for at opnå nødvendige rationaliseringer, skalafordele og effektiviseringsgevinster.

På baggrund af det nuværende aktivitetsniveau og øgede driftsinvesteringer samt de ledende datterselskabers rapporterede budgettal for regnskabsåret 2021/22, seneste perioderesultater og den fortsatte delvist ukendte negative effekt af COVID-19-pandemien på især rejsebureauvirksomhederne, forventes et positivt driftsresultat (EBITDA) i niveau 120 - 160 mio.kr. og et positivt driftsresultat efter afskrivninger mv. (EBIT) i niveau 25 - 50 mio.kr.

Det er fortsat selskabets og koncernens politik ikke at udtrykke forventninger til investeringsresultater.



# Aller Media A/S-koncernen, Danmark

## Hovedaktivitet og økonomisk udvikling

Aller Media A/S-koncernen, Danmarks hovedaktivitet består i udgivelse af ugeblade, magasiner og relaterede digitale aktiviteter, marketing services, øvrige aktiviteter m.m.

Årets nettoomsætning er faldet med 28 mio.kr., hvilket kan henføres til et strukturelt fald i mediemarkedet og inden for Marketing Service-aktiviteterne.

Omsætningsfaldet er mindre end forventet og kun i særlige områder af virksomheden har COVID-19-pandemien haft en negativ påvirkning på omsætningen. Omsætningsfaldet for løssalg og abonnemeter har ikke været så stort, som det var forventet. I medieforretningen er det lykkedes at vækste strategiske omsætningsstrømme samt fastholde et bedre omsætningsniveau end forventet.

Årets resultat er markant forbedret i Aller Media A/S' medieforretning og anses for at være meget tilfredsstillende.

Marketing Service-aktiviteterne i OTW A/S har udviklet sig negativt og OTW A/S leverer et utilfredsstillende resultat for 2020/21, hvor OTW A/S mod forventning ikke er lykkedes med at transformere forretningen. I slutningen af 2020/21 gennemførtes derfor en nødvendig omorganisering samt tilpasning af omkostninger. Grundet disse tilpasninger er forventningerne til 2021/22 et mindre overskud.

Heartbeats ApS havde et godt regnskabsår, hvor det er lykkedes at vækste omsætningen inden for kerneområderne samt områder relateret til kerneforretningen. Omsætningsvæksten betyder også, at Heartbeats ApS kommer ud med et positivt resultat for 2020/21.

ALIVE A/S har været særligt hårdt ramt af COVID-19-pandemien og leverer et utilfredsstillende resultat for 2020/21. Vækstplanerne i selskabet har grundet gennemgribende og ekstraordinære restriktioner i samfundet ikke kunnet realiseres, og som følge heraf er omkostningsbasen blevet yderligere reduceret og derved tilpasset den lavere aktivitet.

Det samlede driftsresultat (EBITDA) udgør et overskud på 34 mio.kr., hvilket er en forbedring på 50 mio.kr. Det samlede driftsresultat (EBITA) udgør et overskud på 31 mio.kr., hvilket er en forbedring på 54 mio.kr.

Årets resultat efter skat udgør et overskud på 14 mio.kr., hvilket anses for at være meget tilfredsstillende.

## Begivenheder efter regnskabsårets afslutning

Der er fra balancedagen og frem til i dag ikke indtrådt forhold, der forrykker vurderingen af årsrapporten.

## Forventet udvikling

Ledelsen i Danmark forventer et mindre, men positivt driftsresultat (EBITDA) for regnskabsåret 2021/22.



## Ugeblade

Billed-Bladet  
Familie Journal  
Femina  
Se og Hør  
Søndag  
Ude og Hjemme  
7 TV-dage

## Magasiner

Antik & Auktion  
Dossier  
ELLE  
Isabellas  
Kryds- og tværsblade  
Mad & Bolig  
Maries Idéer  
Modemagasinet IN <sup>1)</sup>  
Psykologi  
Spis Bedre  
Vi Unge

## Digitale brands

Billedbladet.dk  
Elle.dk  
Familiejournal.dk  
Femina.dk  
Isabellas.dk  
Letliv.dk  
Madogbolig.dk  
Pling (app)  
Seoghoer.dk / SH.dk  
Spisbedre.dk  
Udeoghjemme.dk  
Viunge.dk  
Konfirmation.dk  
Dossier.dk  
Elledecoration.dk

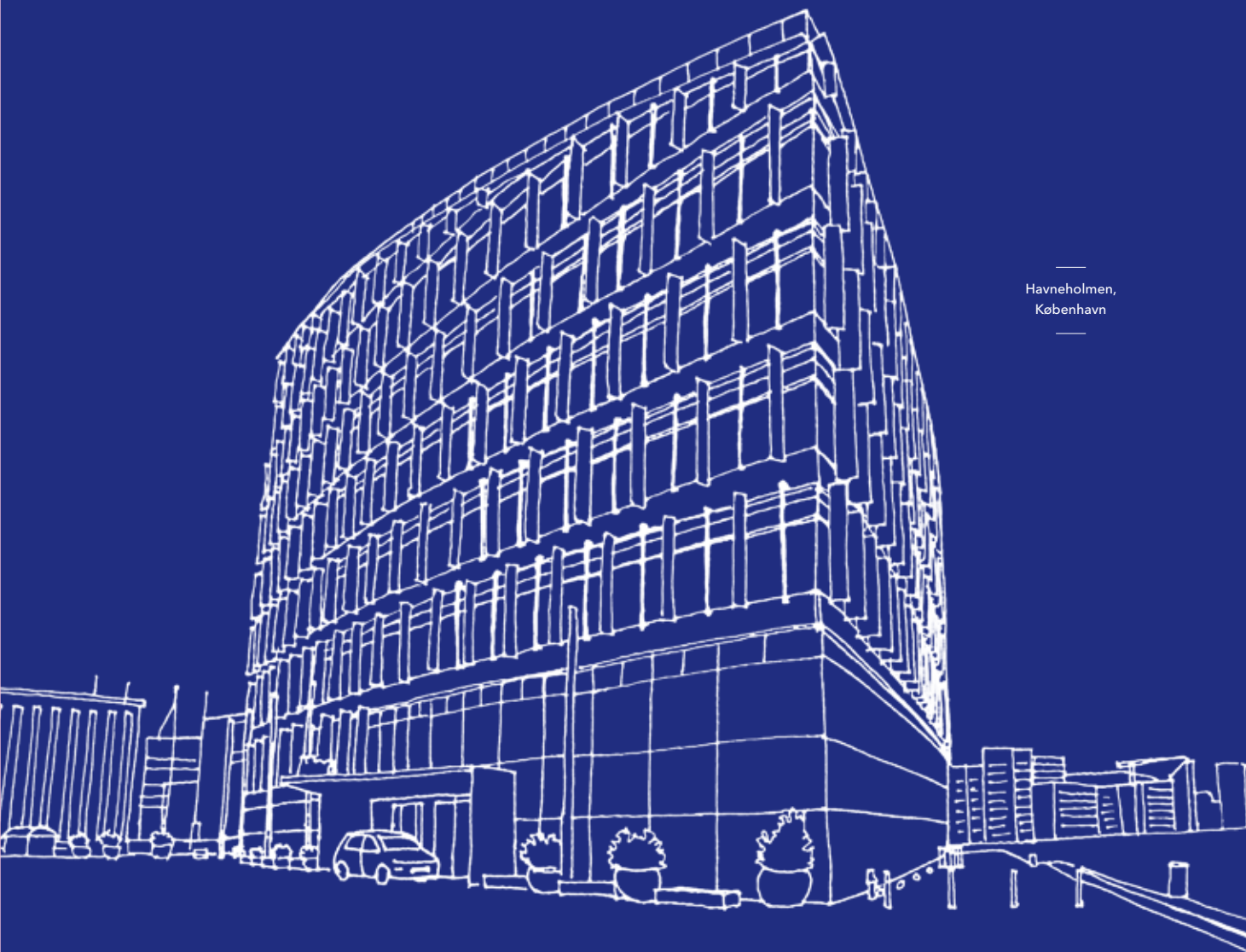
## Marketing Services

OTW A/S

## Øvrige aktiviteter

ALIVE A/S  
Aller Media Business/  
DG Media  
Heartbeats ApS

<sup>1)</sup> Afviklet i regnskabsåret



Havneholmen,  
København

## Økonomisk udvikling

	2016/17*	2017/18	2018/19	2019/20	2020/21
	mio.kr.	mio.kr.	mio.kr.	mio.kr.	mio.kr.
<b>Aller Media A/S, koncern</b>					
Nettoomsætning	1.698	984	914	824	796
Driftsresultat (EBITDA)	10	24	(53)	(16)	34
Driftsresultat (EBITA)	8	24	(58)	(23)	31
Driftsresultat (EBIT)	(40)	0	(70)	(42)	24
Årets resultat	(31)	6	(58)	(36)	14
Egenkapital ultimo	120	125	9	48	69
Gennemsnitligt antal ansatte	703	573	548	518	442

\* Inklusive rejsebureauaktiviteten, der pr. 1. oktober 2017 blev udskilt til Aller Leisure A/S.



# Aller Media AB-koncernen, Sverige

## Hovedaktivitet og økonomisk udvikling

Aller Media AB-koncernen, Sveriges hovedaktivitet består i udgivelse af ugeblade, magasiner og relaterede digitale aktiviteter, marketing services, øvrige aktiviteter m.m.

Årets nettoomsætning i Aller Media AB-koncernen er steget med 104 mio.kr. til 1.244 mio.kr. i 2020/21. Omsætningen er påvirket positivt med 43 mio.kr. som følge af valutakursændringer i den svenske krone.

Aller Media AB's medieforretning har igen i 2020/21 leveret et meget tilfredsstillende år, primært inden for annoncemarkedet. Selskabet har i regnskabsåret fortsat den for fremtiden yderst vigtige fokusering på digitalisering, herunder digitalt annoncesalg og tilknyttede digitale produkter, hvilket sammen med de løbende effektiviseringer har haft en positiv påvirkning på indtjeningen.

Marketing Service-selskaberne under Ahead Group har i året formået at fastholde en betydelig markedsposition gennem en fortsat fokuseret tilgang til både eksisterende og nye kunder, og derved i et marked med meget hård konkurrence opnået meget tilfredsstillende resultater i regnskabsåret.

Selskabet erhvervede i regnskabsåret 60% af My Perfect Day AB. Det i 2019/20 erhvervede selskab, Skapamer e-handel Norden AB, har under COVID-19-pandemien oplevet en positiv vækst i både salg og indtjening.

Driftsresultatet (EBITDA) er positivt med 104 mio. kr., hvilket udgør en stigning på 5 mio.kr. i forhold til 2019/20. Driftsresultatet (EBITA) udgør 99 mio. kr., hvilket er en stigning på 10 mio.kr. i forhold til 2019/20.

Årets resultat efter skat udgør et overskud på 58 mio.kr. mod et overskud på 52 mio.kr. i 2019/20. Resultatet anses for meget tilfredsstillende.

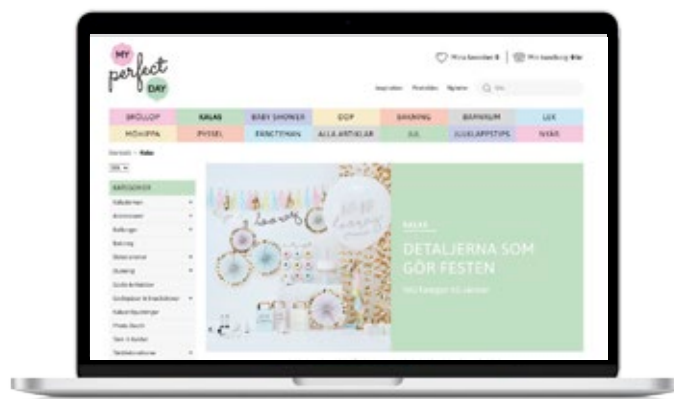
Bodil Ericsson Torp er i regnskabsåret fratrædt som administrerende direktør for Aller Media AB. Posten er overtaget af Lotta Cederbom, der tiltrådte som ny administrerende direktør i juni 2021.

## Begivenheder efter regnskabsårets afslutning

Der er fra balancedagen og frem til i dag ikke indtrådt forhold, som forrykker vurderingen af årsrapporten.

## Forventet udvikling

Den svenske ledelse forventer et mindre, men positivt driftsresultat (EBITDA) for regnskabsåret 2021/22.



## Ugeblade

Allas  
Allers  
Hemmets Veckotidning  
Hänt Extra  
Hänt i Veckan  
Svensk Damtidning  
TV-Guiden  
Året Runt

## Magasiner

Allers Trädgård  
Antik & Auktion  
ELLE  
ELLE Decoration  
ELLE mat&vin  
Femina  
Matmagasinet  
MåBra  
Residence  
Veckans Nu

## Digitale brands

Allas.se  
Allasshop.se  
Allersparks.se (app)  
Baaam.se  
Digitant.se  
Elle.se  
Elledcoration.se  
Ellematovin.se  
Femina.se  
Frida.se  
Hant.se & app  
Mabra.com  
Motherhood.se  
Pling (app)  
Prenumerera.se  
Recept.se  
Residencemagazine.se  
Svenskdam.se & app

## Marketing Services

Make Your Mark AB  
Narva AB  
OTW AB  
Ahead Group Sweden  
AB

## Øvrige aktiviteter

Aller Brand Studios AB  
My Perfect Day AB  
She Report  
She Summit  
Skapamer e-handel  
Norden AB



—  
Humlegårdsgatan,  
Stockholm  
—

## Økonomisk udvikling

	2016/17	2017/18	2018/19	2019/20	2020/21
	mio.kr.	mio.kr.	mio.kr.	mio.kr.	mio.kr.
<b>Aller Media AB, koncern</b>					
Nettoomsætning	1.238	1.129	1.123	1.140	1.244
Driftsresultat (EBITDA)	98	127	146	99	104
Driftsresultat (EBITA)	80	124	141	89	99
Driftsresultat (EBIT)	52	90	108	67	75
Årets resultat	47	72	85	52	58
Egenkapital ultimo	120	183	191	174	193
Gennemsnitligt antal ansatte	591	537	560	562	594



# Aller Media AS-koncernen, Norge

## Hovedaktivitet og økonomisk udvikling

Aller Media AS-koncernen, Norges hovedaktivitet består i digitale aktiviteter, udgivelse af dagblade, ugeblade og magasiner. I tillæg hertil marketing services samt øvrige aktiviteter m.m.

Årets nettoomsætning i Aller Media AS-koncernen udgør 1.143 mio.kr., hvilket er en stigning på 12 mio.kr. fra 2019/20. Omsætningen er positivt påvirket af valutakursændringer med 16 mio.kr., ligesom kursusvirksomheden Roede AS har påvirket omsætningen negativt som en direkte følge af COVID-19-pandemien og nedlukningen af det norske forsamlingsliv.

Medievirksomheden har i regnskabsåret haft en stabil udvikling, ligesom selskabet har fastholdt sin position som en af markedets væsentligste digitale aktører. Stigningen i den digitale omsætning overstiger faldet i printomsætningen. Medievirksomheden har i år opnået et meget tilfredsstillende resultat.

De norske Marketing Service-selskaber, der er samlet under Ahead Group Norway AS, har i regnskabs-

året været igennem en væsentlig positiv udvikling og forbedret lønsomheden betragteligt, hvilket er et resultat af de i 2019/20 gennemførte organisatoriske ændringer og stram omkostningsstyring, hvilket anses for tilfredsstillende.

Årets driftsresultat (EBITDA) udviser for 2020/21 et positivt resultat på 109 mio.kr., hvilket er en stigning på 74 mio.kr. i forhold til 2019/20. Driftsresultatet (EBITA) er positivt med 107 mio.kr., hvilket er 70 mio.kr. højere end sidste år.

Årets resultat efter skat udgør et overskud på 67 mio.kr. mod et overskud på 4 mio.kr. i 2019/20. Resultatet anses for meget tilfredsstillende.

## Begivenheder efter regnskabsårets afslutning

Der er fra balancedagen og frem til i dag ikke indtrådt forhold, der forrykker vurderingen af årsrapporten.

## Forventet udvikling

Ledelsen i Norge forventer et mindre, men positivt driftsresultat (EBITDA) for regnskabsåret 2021/22.



## Dag- og ugeblade

Allers  
Dagbladet  
På TV  
Se og Hør  
Se og Hør EXTRA

## Magasiner

KK  
Kryds- og tværsblade  
Samler & Antikkbørsen  
Vakre Hjem & Interiør  
VI OVER 60

## Digitale brands

Børsen.no  
Dagbladet.no  
Dagbladet Pluss  
Dinside.no  
Elbil24.no  
KK.no  
Kode24.no  
Lommelegen.no  
Pling (app)  
SeHer.no  
SOL.no  
Vi.no

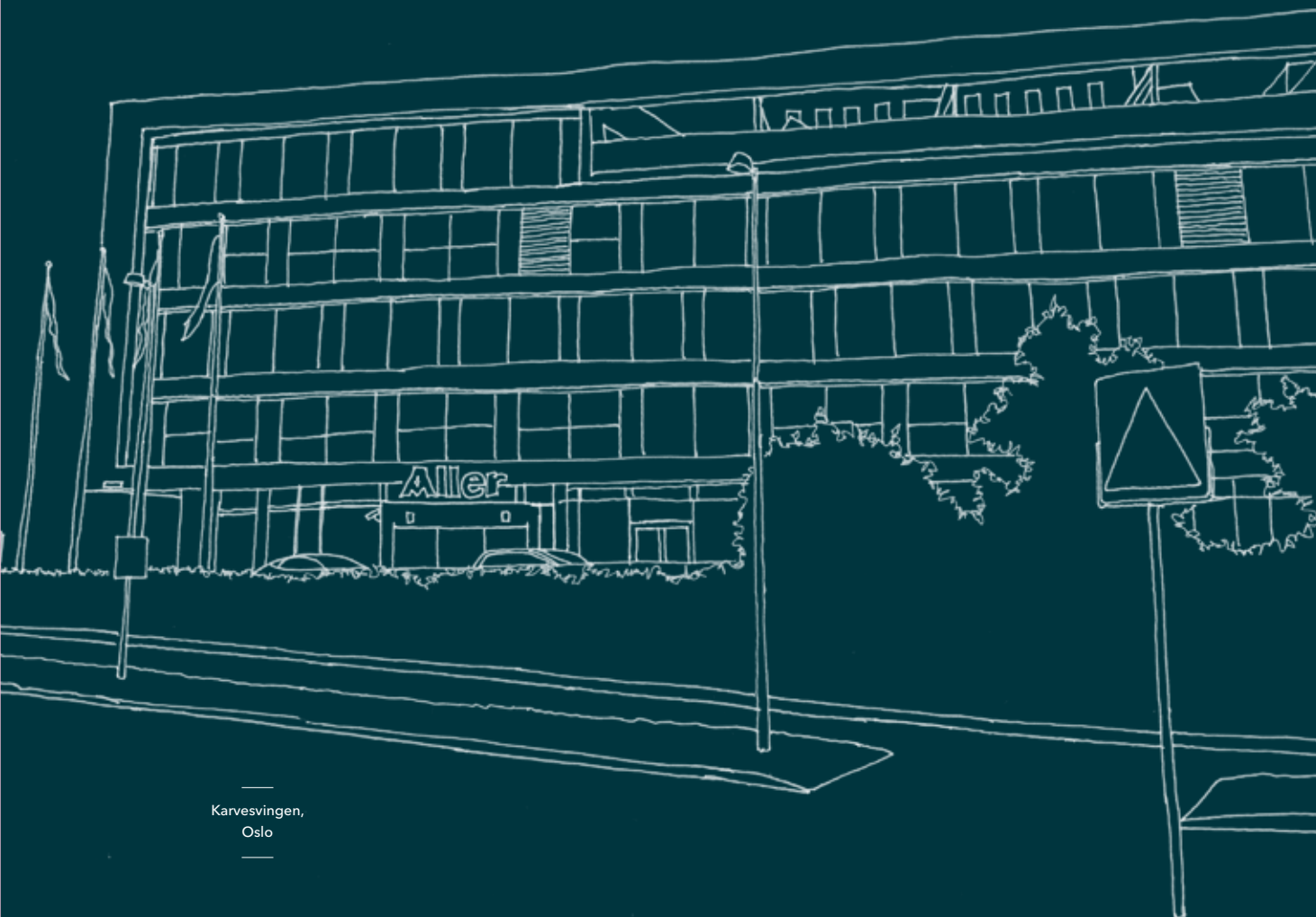
## Marketing Services

Ahead Group Norway AS  
Elg AS  
Hyper-  
Kommunikasjon AS  
Nova Vista AS  
Oculos AS  
Redink Vest AS  
Retail House Varejo AS

## Øvrige aktiviteter

Adblogg AS  
Avisretur AS  
Bladcentralen AS  
DIAR AS  
HS Media AS  
Motimate AS <sup>1)</sup>  
Nettbonus AS  
PlussMobil  
PublishLab AS  
Roede AS

<sup>1)</sup> Solgt i regnskabsåret



—  
Karvesvingen,  
Oslo  
—

## Økonomisk udvikling

	2016/17	2017/18	2018/19	2019/20	2020/21
	mio.kr.	mio.kr.	mio.kr.	mio.kr.	mio.kr.
<b>Aller Media AS, koncern</b>					
Nettoomsætning	1.607	1.381	1.366	1.131	1.143
Driftsresultat (EBITDA)	131	109	106	35	109
Driftsresultat (EBITA)	124	101	95	37	107
Driftsresultat (EBIT)	54	38	41	(14)	66
Årets resultat	37	14	23	4	67
Egenkapital ultimo	184	190	191	119	161
Gennemsnitligt antal ansatte	617	615	610	575	535



# Aller Media Oy-koncernen, Finland

## Hovedaktivitet og økonomisk udvikling

Aller Media Oy-koncernen, Finlands hovedaktivitet består i udgivelse af ugeblade og relaterede digitale aktiviteter, marketing services, øvrige aktiviteter m.m.

Årets nettoomsætning i Aller Media Oy-koncernen udgør 220 mio.kr., hvilket er et fald på 13 mio.kr. i forhold til 2019/20, hvilket hovedsagligt kan henføres til Marketing Service-aktiviteterne.

Medievirksomheden har i regnskabsåret oplevet en bedre udvikling i de strukturelle oplagsændringer end forventet, ligesom det er lykkedes at fastholde sin position i markedet.

Marketing Service-selskaberne har ikke udviklet sig som forventet og der er ultimo regnskabsåret gennemført en række organisatoriske tilpasninger, hvilket har medført en række sammenlægninger på tværs af afdelinger og selskaber for at sikre bedre kapacitetsudnyttelse både nu og i fremtiden.

Driftsresultatet (EBITDA) udgør et overskud på 22 mio.kr., hvilket er et fald på 11 mio.kr. i forhold til 2019/20. Driftsresultatet (EBITA) udgør et overskud

på 21 mio.kr. mod 31 mio.kr. i 2019/20, hvor resultatet var positivt påvirket af salget af Suomi24-aktiviteterne med 14 mio.kr.

Årets resultat efter skat udgør et overskud på 13 mio.kr. mod et overskud på 20 mio.kr. i 2019/20, hvilket betegnes som tilfredsstillende.

Jyrki Rehumäki er i regnskabsåret fratrukket som administrerende direktør for Aller Media Oy. Mikael Makkonen tiltræder som ny administrerende direktør pr. 1. januar 2022. CFO Peter Lund har i perioden efter Jyrki Rehumäki's fratræden været konstitueret som administrerende direktør.

## Begivenheder efter regnskabsårets afslutning

Der er fra balancedagen og frem til i dag ikke indtrådt forhold, som forrykker vurderingen af årsrapporten.

## Forventet udvikling

Ledelsen i Finland forventer et tilfredsstillende og positivt driftsresultat (EBITDA) for regnskabsåret 2021/22.

## Ugeblade

Katso  
Seiska

## Digitale brands

Katso.fi  
Seiska.fi  
Telvis.fi

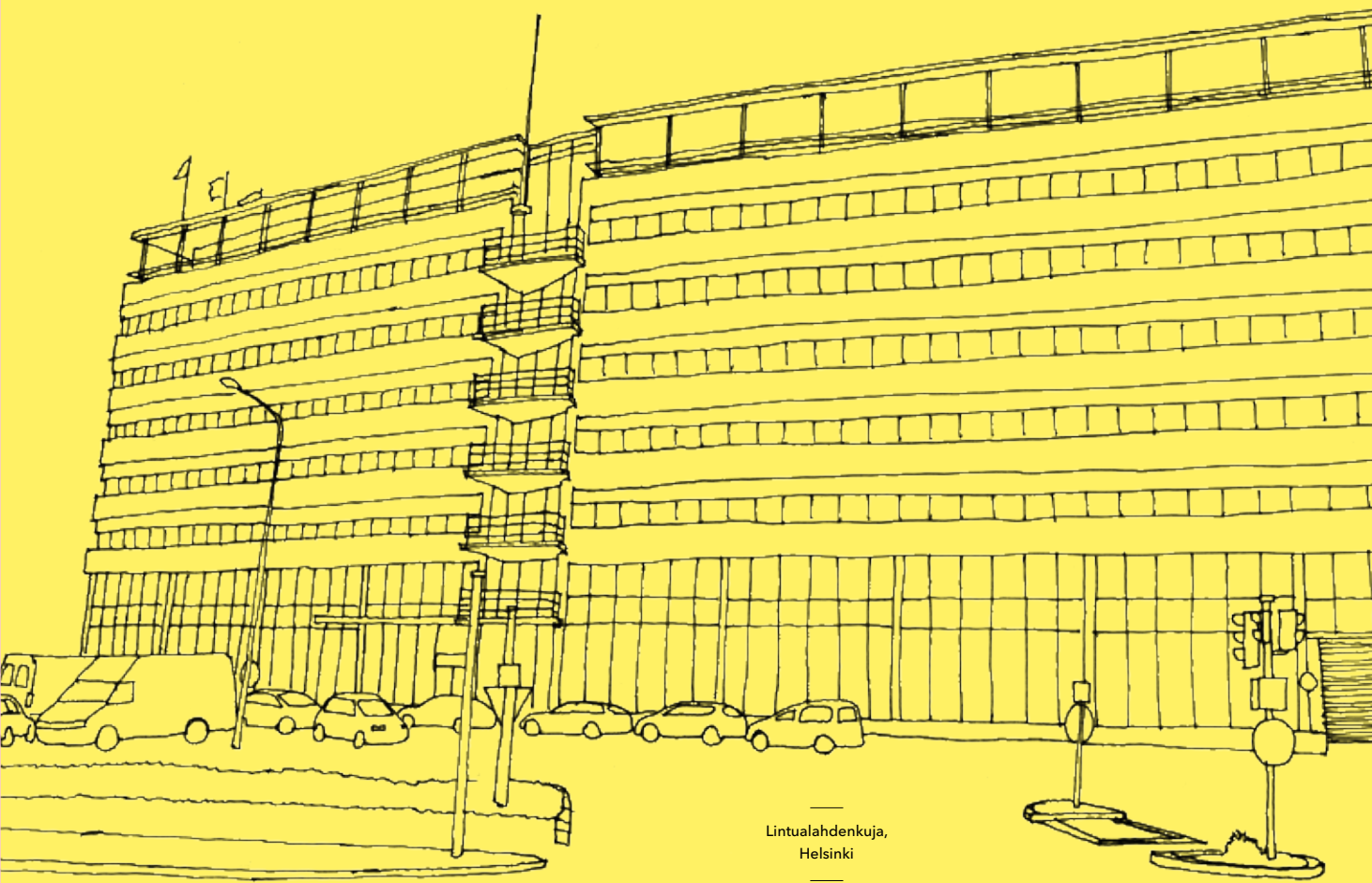
## Marketing Services

Aller Ideas  
Data Refinery  
Dingle

## Øvrige aktiviteter

All Over Press





Lintualahdenkuja,  
Helsinki

## Økonomisk udvikling

	2016/17	2017/18	2018/19	2019/20	2020/21
	mio.kr.	mio.kr.	mio.kr.	mio.kr.	mio.kr.
<b>Aller Media Oy, koncern</b>					
Nettoomsætning	316	300	265	233	220
Driftsresultat (EBITDA)	22	21	1	33	22
Driftsresultat (EBITA)	21	20	1	31	21
Driftsresultat (EBIT)	12	6	(14)	25	17
Årets resultat	11	2	(10)	20	13
Egenkapital ultimo	12	14	4	23	36
Gennemsnitligt antal ansatte	274	230	190	152	138



# Aller Leisure A/S-koncernen

## Hovedaktivitet og økonomisk udvikling

Aller Leisure A/S-koncernens hovedaktivitet består i at drive rejsebureauvirksomhed samt relaterede aktiviteter i de nordiske lande gennem koncernens rejsebureauer.

Regnskabsåret har som forventet været væsentligt negativt påvirket af udviklingen i COVID-19-pandemien. Årets nettoomsætning i Aller Leisure A/S-koncernen er faldet med yderligere 337 mio.kr. til 160 mio.kr. i 2020/21.

Årets resultat er desværre som frygtet, da følgevirkningerne af COVID-19-pandemien som forventet er fulgt med ind i 2020/21 med øget styrke og således har påvirket resultatet voldsomt negativt i samtlige af Aller Leisure A/S-koncernens datterselskaber i forhold til aktivitetsniveauet fra før COVID-19-pandemien.

Efter nedlukningen af stort set alle lande i verden sidste vinter har det med enkelte undtagelser ikke været muligt at sende rejsende udenfor Danmark. Rejsebureauerne har dog ultimo regnskabsåret oplevet en væsentligt øget aktivitet i både kundehenvendelser og salg med henblik på afrejse i 2022, dog kan den fremtidige udvikling i COVID-19-pandemien ændre dette fra den ene dag til den anden.

Rejsebureauerne har gennem hele COVID-19-krisen overholdt alle sine forpligtelser over for kunder i henhold til pakkerejseloven samt sine leverandører, ligesom man har valgt at beholde en væsentlig del af medarbejderne til sikring af den fremtidige drift. Aller Leisure A/S-koncernen har i perioden modtaget delvis kompensation for faste omkostninger og løn, hvilket samlet set har udgjort netto 28 mio.kr.

Selskabet har i regnskabsåret erhvervet 70% af Billetkontoret A/S.

Årets driftsresultatet (EBITDA) er negativt med 37 mio.kr., hvilket er et fald på 6 mio.kr. i forhold til 2019/20. Driftsresultatet (EBITA) er negativt med 37 mio.kr., hvilket er et fald på 6 mio.kr. i forhold til 2019/20.

Årets resultat efter skat udgør et underskud på 55 mio.kr. mod et underskud på 48 mio.kr. i 2019/20. Samlet set betegnes resultatet som meget utilfredsstillende, men det skyldes udelukkende de voldsomme effekter af COVID-19-pandemien og dens påvirkning på rejsebranchen.

## Begivenheder efter regnskabsårets afslutning

Der er fra balancedagen og frem til i dag ikke indtrådt forhold, som forrykker vurderingen af årsrapporten.

## Forventet udvikling

Med udgangspunkt i de nuværende rejserestriktioner på mange destinationer og uvisheden omkring udviklingen i COVID-19-pandemien det næste år samt bortfald af tilskudsordninger, forventer ledelsen i Aller Leisure A/S-koncernen, at det kommende regnskabsår fortsat vil blive negativt påvirket af COVID-19-pandemien. Ledelsen forventer dog et øget aktivitetsniveau, men et mindre negativt driftsresultat (EBITDA) for regnskabsåret 2021/22.

## Rejsebureauer

Aller Flight A/S  
Aller Travel AS  
Billetkontoret A/S  
Gislev Rejser A/S  
Kulturrejser A/S  
Nilles Rejser A/S  
Nyhavn Rejser A/S  
Stjernegaard A/S  
Zen Luxury Travels <sup>1)</sup>

<sup>1)</sup> Et brand under Nyhavn Rejser A/S





Folke Bernadottes Allé,  
København

## Økonomisk udvikling

	2017/18	2018/19	2019/20	2020/21
	mio.kr.	mio.kr.	mio.kr.	mio.kr.
<b>Aller Leisure A/S, koncern</b>				
Nettoomsætning	724	1.068	497	160
Driftsresultat (EBITDA)	21	23	(31)	(37)
Driftsresultat (EBITA)	20	23	(31)	(37)
Driftsresultat (EBIT)	7	1	(56)	(61)
Årets resultat	(2)	(6)	(48)	(55)
Egenkapital ultimo	184	176	123	70
<b>Alle Leisure A/S</b>				
Gennemsnitligt antal ansatte	216	242	197	156

# Aller Tryk A/S

## Hovedaktivitet og økonomisk udvikling

Aller Tryk A/S er et af de førende heatset rotations-trykkerier i Skandinavien og ligger strategisk godt placeret i Høje Taastrup.

Selskabet forestår trykning af en væsentlig del af Aller-koncernens publikationer samt sælger produktion af rotationstryksager til det skandinaviske marked.

## Økonomisk udvikling

Aller-koncernens ugeblade i Danmark, Sverige og Norge trykkes på trykkeriet i Høje Taastrup. Aller-koncernens magasiner produceres ligeledes i Høje Taastrup, når dette er muligt. Herudover produceres en lang række af eksterne trykpgaver.

Årets driftsresultat (EBITDA) udviser for 2020/21 et positivt resultat på 27 mio.kr., hvilket er en stigning på 4 mio.kr. i forhold til 2019/20. Driftsresultatet (EBITA) er positivt med 12 mio.kr., hvilket er 7 mio. kr. højere end sidste år.

Årets resultat efter skat udgør et overskud på 18 mio.kr. mod et underskud på 5 mio.kr. i 2019/20, hvilket primært kan henføres til den positive udvikling i den norske kronekurs. Resultatet anses for tilfredsstillende.

Selskabet har i regnskabsåret gennemsnitligt beskæftiget 105 medarbejdere (2019/20: 116).

## Begivenheder efter regnskabsårets afslutning

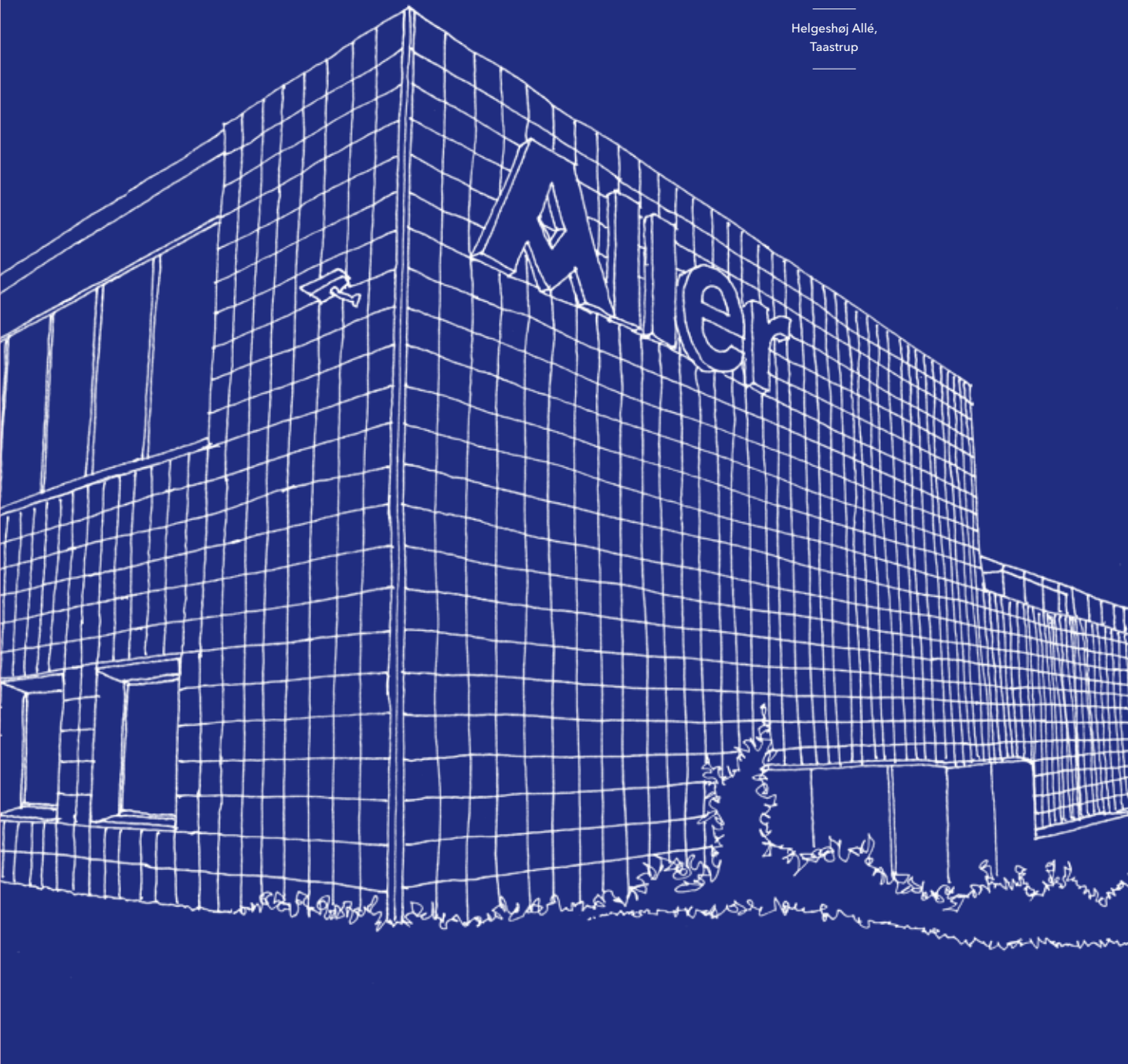
Der er fra balancedagen og frem til i dag ikke indtrådt forhold, som forrykker vurderingen af årsrapporten.

## Forventet udvikling

Ledelsen i Aller Tryk A/S forventer grundet væsentligt øgede råvare- og energipriser samt udfordringer med papirleverancer et mindre negativt driftsresultat (EBITDA) for regnskabsåret 2021/22.



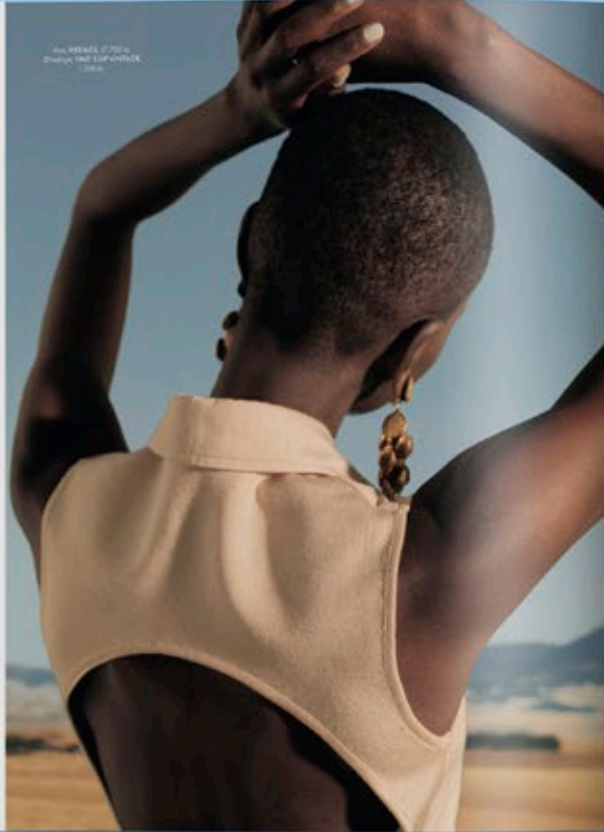




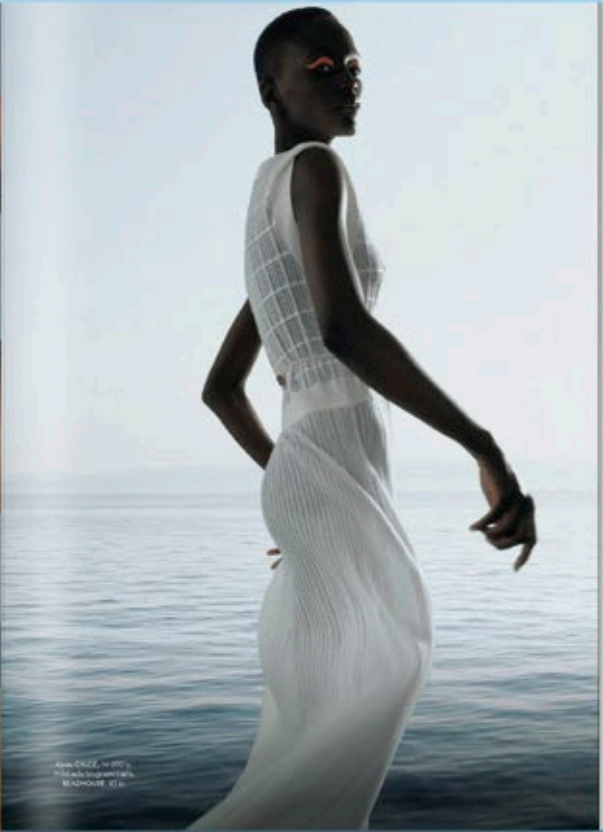
Helgeshøj Allé,  
Taastrup



Engelsk model og skuespiller **Cherry Jones** har et par dage på Mallorca. Hun er på ferie med sin mand og børnene. De er på ferie på Mallorca. De er på ferie på Mallorca. De er på ferie på Mallorca.



**Actress, 50, is on the cover of ELLE magazine.**



**Actress, 50, is on the cover of ELLE magazine.**

ELLE INTERVIEW

*"Du behøver ikke at købe ting, fordi de er billige. Bare køb et par ting, som du kan beholde i lang tid"*

"Når du har penge til at købe Chanel-taske, har du ikke brug for Zara-taske", siger hun og nikker.  
"Jeg er ikke så god til at købe taske. Det er svært for mig at finde en taske, som jeg kan lide. Det er svært for mig at finde en taske, som jeg kan lide. Det er svært for mig at finde en taske, som jeg kan lide."

det hele selv, og jeg har ikke en anden mulighed. Det er svært for mig at finde en taske, som jeg kan lide. Det er svært for mig at finde en taske, som jeg kan lide. Det er svært for mig at finde en taske, som jeg kan lide."

**VI CHRISER TILBAGE TIL MOODINDUSTRIEN.** Hvad er det vigtigste, du har lært af det?  
"Jeg har lært, at jeg ikke kan lide at arbejde for nogen. Jeg vil være min egen chef."



# Ledespåtegning

Bestyrelsen og direktionen har dags dato behandlet og godkendt årsrapporten for regnskabsåret 01.10.2020 - 30.09.2021 for Aller A/S.

Årsrapporten aflægges i overensstemmelse med årsregnskabsloven.

Det er vores opfattelse, at koncernregnskabet og årsregnskabet giver et retvisende billede af koncernens og selskabets aktiver, passiver og finansielle stilling pr. 30.09.2021 og resultatet af koncernens og selskabets aktiviteter samt af koncernens pengestrømme for regnskabsåret 01.10.2020 - 30.09.2021.

Ledelsesberetningen indeholder efter vores opfattelse en retvisende redegørelse for de forhold, beretningen omhandler.

Årsrapporten indstilles til generalforsamlingens godkendelse.

København, den 13. januar 2022

## Direktion



Bettina Charlotte Aller



Erik Aller



Katinka Pernille Aller

## Bestyrelse



Richard Rudolf Sand  
formand



Bettina Charlotte Aller



Claës Henrik Aller



Erik Aller



Katinka Pernille Aller



Morten Thøgersen



Niels Pinborg Lorenzen



# Den uafhængige revisors revisionspåtegning

## Til kapitalejerne i Aller A/S

### Konklusion

Vi har revideret koncernregnskabet og årsregnskabet for Aller A/S for regnskabsåret 01.10.2020 - 30.09.2021, der omfatter resultatopgørelse, balance, egenkapitalopgørelse og noter, herunder anvendt regnskabspraksis, for såvel koncernen som selskabet samt pengestrømsopgørelse for koncernen. Koncernregnskabet og årsregnskabet udarbejdes efter årsregnskabsloven.

Det er vores opfattelse, at koncernregnskabet og årsregnskabet giver et retvisende billede af koncernens og selskabets aktiver, passiver og finansielle stilling pr. 30.09.2021 samt af resultatet af koncernens og selskabets aktiviteter og koncernens pengestrømme for regnskabsåret 01.10.2020 - 30.09.2021 i overensstemmelse med årsregnskabsloven.

### Grundlag for konklusion

Vi har udført vores revision i overensstemmelse med internationale standarder om revision og de yderligere krav, der er gældende i Danmark. Vores ansvar ifølge disse standarder og krav er nærmere beskrevet i revisionspåtegningens afsnit "Revisors ansvar for revisionen af koncernregnskabet og årsregnskabet". Vi er uafhængige af selskabet i overensstemmelse med International Ethics Standards Board for Accountants' internationale retningslinjer for revisorers etiske adfærd (IESBA Code) og de yderligere etiske krav, der er gældende i Danmark, ligesom vi har opfyldt vores øvrige etiske forpligtelser i henhold til disse krav og IESBA Code. Det er vores opfattelse, at det opnåede revisionsbevis er tilstrækkeligt og egnet som grundlag for vores konklusion.

### Ledelsens ansvar for koncernregnskabet og årsregnskabet

Ledelsen har ansvaret for udarbejdelsen af et koncernregnskab og et årsregnskab, der giver et retvisende billede i overensstemmelse med årsregnskabsloven. Ledelsen har endvidere ansvaret for den interne kontrol, som ledelsen anser for nødvendig for at udarbejde et koncernregnskab og et årsregnskab uden væsentlig fejlinformation, uanset om denne skyldes besvigelser eller fejl.

Ved udarbejdelsen af koncernregnskabet og årsregnskabet er ledelsen ansvarlig for at vurdere koncernens og selskabets evne til at fortsætte driften, at oplyse om forhold vedrørende fortsat drift, hvor dette er relevant, samt at udarbejde koncernregnskabet og årsregnskabet på grundlag af regnskabsprincippet om fortsat drift, medmindre ledelsen enten har til hensigt at likvidere selskabet, indstille driften eller ikke har andet realistisk alternativ end at gøre dette.

### Revisors ansvar for revisionen af koncernregnskabet og årsregnskabet

Vores mål er at opnå høj grad af sikkerhed for, om koncernregnskabet og årsregnskabet som helhed er uden væsentlig fejlinformation, uanset om denne skyldes besvigelser eller fejl, og at afgive en revisionspåtegning med en konklusion. Høj grad af sikkerhed er et højt niveau af sikkerhed, men er ikke en garanti for, at en revision, der udføres i overensstemmelse med internationale standarder om revision og de yderligere krav, der er gældende i Danmark, altid vil afdække væsentlig fejlinformation, når sådan findes. Fejlinformation kan opstå som følge af besvigelser eller fejl og kan betragtes som væsentlige, hvis det med rimelighed kan forventes, at de enkeltvis eller samlet har indflydelse på de økonomiske beslutninger, som regnskabsbrugerne træffer på grundlag af koncernregnskabet og årsregnskabet.

Som led i en revision, der udføres i overensstemmelse med internationale standarder om revision og de yderligere krav, der er gældende i Danmark, foretager vi faglige vurderinger og opretholder professionel skepsis under revisionen. Herudover:

- Identificerer og vurderer vi risikoen for væsentlig fejlinformation i koncernregnskabet og årsregnskabet, uanset om denne skyldes besvigelser eller fejl, udformer og udfører revisionshandlinger som reaktion på disse risici samt opnår revisionsbevis, der er tilstrækkeligt og egnet til at danne grundlag for vores konklusion. Risikoen for ikke at opdage væsentlig fejlinformation forårsaget af besvigelser er højere end ved væsentlig fejlinformation forårsaget af fejl, idet besvigelser kan omfatte sammensværgelser, dokumentfalsk, be-

vidste udeladelser, vildledning eller tilsidesættelse af intern kontrol.

- Opnår vi forståelse af den interne kontrol med relevans for revisionen for at kunne udforme revisionshandlinger, der er passende efter omstændighederne, men ikke for at kunne udtrykke en konklusion om effektiviteten af koncernens og selskabets interne kontrol.
- Tager vi stilling til, om den regnskabspraksis, som er anvendt af ledelsen, er passende, samt om de regnskabsmæssige skøn og tilknyttede oplysninger, som ledelsen har udarbejdet, er rimelige.
- Konkluderer vi, om ledelsens udarbejdelse af koncernregnskabet og årsregnskabet på grundlag af regnskabsprincippet om fortsat drift er passende, samt om der på grundlag af det opnåede revisionsbevis er væsentlig usikkerhed forbundet med begivenheder eller forhold, der kan skabe betydelig tvivl om koncernens og selskabets evne til at fortsætte driften. Hvis vi konkluderer, at der er en væsentlig usikkerhed, skal vi i vores revisionspåtegning gøre opmærksom på oplysninger herom i koncernregnskabet og årsregnskabet eller, hvis sådanne oplysninger ikke er tilstrækkelige, modificere vores konklusion. Vores konklusioner er baseret på det revisionsbevis, der er opnået frem til datoen for vores revisionspåtegning. Fremtidige begivenheder eller forhold kan dog medføre, at koncernen og selskabet ikke længere kan fortsætte driften.
- Tager vi stilling til den samlede præsentation, struktur og indhold af koncernregnskabet og årsregnskabet, herunder noteoplysningerne, samt om koncernregnskabet og årsregnskabet afspejler de underliggende transaktioner og begivenheder på en sådan måde, at der gives et retvisende billede heraf.
- Opnår vi tilstrækkeligt og egnet revisionsbevis for de finansielle oplysninger for virksomhederne eller forretningsaktiviteterne i koncernen til brug for at udtrykke en konklusion om koncernregnskabet. Vi er ansvarlige for at lede, føre tilsyn med og udføre koncernrevisionen. Vi er eneansvarlige for vores revisionskonklusion.

Vi kommunikerer med den øverste ledelse om bl.a. det planlagte omfang og den tidsmæssige placering af revisionen samt betydelige revisionsmæssige observationer, herunder eventuelle betydelige

mangler i intern kontrol, som vi identificerer under revisionen.

#### Udtalelse om ledelsesberetningen

Ledelsen er ansvarlig for ledelsesberetningen.

Vores konklusion om koncernregnskabet og årsregnskabet omfatter ikke ledelsesberetningen, og vi udtrykker ingen form for konklusion med sikkerhed om ledelsesberetningen.

I tilknytning til vores revision af koncernregnskabet og årsregnskabet er det vores ansvar at læse ledelsesberetningen og i den forbindelse overveje, om ledelsesberetningen er væsentligt inkonsistent med koncernregnskabet eller årsregnskabet eller vores viden opnået ved revisionen eller på anden måde synes at indeholde væsentlig fejlinformation.

Vores ansvar er derudover at overveje, om ledelsesberetningen indeholder krævede oplysninger i henhold til årsregnskabsloven.

Baseret på det udførte arbejde er det vores opfattelse, at ledelsesberetningen er i overensstemmelse med koncernregnskabet og årsregnskabet og er udarbejdet i overensstemmelse med årsregnskabslovens krav. Vi har ikke fundet væsentlig fejlinformation i ledelsesberetningen.

København, den 13. januar 2022

Deloitte

Statsautoriseret Revisionspartnerselskab  
CVR-nr. 33 96 35 56



Lars Kronow  
statsautoriseret revisor



Christina Nilsson  
statsautoriseret revisor

MNE-nr. mne19708

MNE-nr. mne44182

# Årsregnskab 2020/21







Kachi Lodge, Bolivia  
med Nyhavn Rejser



RASMUS KOFOED om at genåbne RENÉ RECHTMAN om at lave et Netflix-hit  
JOHANNE SCHMIDT-NIELSEN om at skifte karriere

# DOSSIER



## KASPER ASGREEN

Brian Holm i samtale med dansk cyklings stjerne - om styrt, spurter, sammenhold og den tvivl, han endnu ikke kender til

**BONUS:** Digt af Christopher Juul-Jensen og interview med Jonas Vingegaard

**INTERVIEW** Emil Goll, Ida Karstoft, Henrik Taudorf Lorensen, Anna Søndergaard, Geoff Martin, Karen Asta Arnfred Vallgård, Jakob Nyvold, Sebastian Aristotelis og Lone Simonsen

# Resultatopgørelse for 2020/21

Morderselskab			Koncern		
2019/20	2020/21			2020/21	2019/20
t.kr.	t.kr.		Note	t.kr.	t.kr.
107.853	113.725	Nettoomsætning	1	3.615.147	3.872.281
0	0	Andre driftsindtægter	2	30.859	61.830
(24.780)	(21.017)	Eksterne omkostninger		(1.987.047)	(2.344.934)
(61.809)	(65.946)	Personaleomkostninger	3	(1.360.702)	(1.411.856)
<b>21.264</b>	<b>26.762</b>	<b>Driftsresultat før afskrivninger (EBITDA)</b>		<b>298.257</b>	<b>177.321</b>
(12.889)	(11.761)	Af- og nedskrivninger	4,8,9	(147.644)	(175.485)
<b>8.375</b>	<b>15.001</b>	<b>Driftsresultat (EBIT)</b>		<b>150.613</b>	<b>1.836</b>
(7.438)	117.718	Resultat efter skat i tilknyttede virksomheder		0	0
0	0	Resultat efter skat i associerede virksomheder		31.526	17.822
18.157	79.568	Finansielle indtægter	5	102.824	31.370
(12.213)	(46.474)	Finansielle omkostninger	5	(71.191)	(42.704)
<b>6.881</b>	<b>165.813</b>	<b>Resultat før skat</b>		<b>213.772</b>	<b>8.324</b>
(3.076)	(9.833)	Skat af årets resultat	6	(58.483)	(15.105)
<b>3.805</b>	<b>155.980</b>	<b>Koncernens resultat</b>		<b>155.289</b>	<b>(6.781)</b>
0	0	Minoritetsinteressers andel af resultatet		691	10.586
<b>3.805</b>	<b>155.980</b>	<b>Årets resultat</b>	<b>7</b>	<b>155.980</b>	<b>3.805</b>



## Balance pr. 30.09.2021 - Aktiver

Morderselskab			Koncern	
2020	2021		2021	2020
t.kr.	t.kr.	Note	t.kr.	t.kr.
0	0	Erhvervede udgiverrettigheder og licenser m.m.	40.787	66.219
0	0	Goodwill	298.818	329.353
<b>0</b>	<b>0</b>	<b>Immaterielle anlægsaktiver</b>	<b>8</b>	<b>339.605</b>
702.699	692.077	Grunde og bygninger	1.211.019	1.151.355
0	0	Produktionsanlæg og maskiner	36.108	46.158
2.490	3.226	Andre anlæg, driftsmateriel og inventar	15.982	32.455
<b>705.189</b>	<b>695.303</b>	<b>Materielle anlægsaktiver</b>	<b>9</b>	<b>1.263.109</b>
819.923	892.168	Kapitalandele i tilknyttede virksomheder	0	0
0	0	Kapitalandele i associerede virksomheder	31.489	45.743
1.650	1.650	Tilgodehavender hos tilknyttede virksomheder	0	0
0	0	Tilgodehavender hos associerede virksomheder	9.989	6.464
993.556	1.187.162	Andre værdipapirer og kapitalandele	1.199.298	997.499
0	0	Andre tilgodehavender	33.246	23.784
121.156	122.044	Udskudt skat	10	141.952
<b>1.936.285</b>	<b>2.203.024</b>	<b>Finansielle anlægsaktiver</b>	<b>11</b>	<b>1.415.974</b>
<b>2.641.474</b>	<b>2.898.327</b>	<b>Anlægsaktiver</b>	<b>3.018.688</b>	<b>2.837.122</b>
<b>0</b>	<b>0</b>	<b>Varebeholdninger</b>	<b>49.315</b>	<b>46.499</b>
92	518	Tilgodehavender fra salg	268.974	296.050
3.270	26.626	Tilgodehavender hos tilknyttede virksomheder	0	0
24.792	2.364	Andre tilgodehavender	12	52.185
25.086	20.124	Tilgodehavende selskabsskat	20.347	31.784
774	10.866	Periodeafgrænsningsposter	128.778	88.353
<b>54.014</b>	<b>60.498</b>	<b>Tilgodehavender</b>	<b>470.284</b>	<b>467.509</b>
<b>0</b>	<b>0</b>	<b>Andre værdipapirer og kapitalandele</b>	<b>7.490</b>	<b>6.212</b>
<b>225.903</b>	<b>188.878</b>	<b>Likvide beholdninger</b>	<b>272.371</b>	<b>280.114</b>
<b>279.917</b>	<b>249.376</b>	<b>Omsætningsaktiver</b>	<b>799.460</b>	<b>800.334</b>
<b>2.921.391</b>	<b>3.147.703</b>	<b>Aktiver</b>	<b>3.818.148</b>	<b>3.637.456</b>

# Balance pr. 30.09.2021 - Passiver

Moderselskab			Koncern		
2020	2021		2021	2020	
t.kr.	t.kr.	Note	t.kr.	t.kr.	
18.000	18.000	Virksomhedskapital	13	18.000	18.000
1.372.995	1.544.863	Overført resultat		1.544.863	1.372.995
50.000	50.000	Foreslået udbytte for regnskabsåret		50.000	50.000
<b>1.440.995</b>	<b>1.612.863</b>	<b>Egenkapital</b>		<b>1.612.863</b>	<b>1.440.995</b>
<b>0</b>	<b>0</b>	<b>Minoritetsinteresser</b>		<b>13.120</b>	<b>15.674</b>
<b>1.440.995</b>	<b>1.612.863</b>	<b>Egenkapital inkl. minoritetsinteresser</b>		<b>1.625.983</b>	<b>1.456.669</b>
485.000	485.000	Hensatte pensionsforpligtelser	3	523.341	520.408
259	399	Andre hensatte forpligtelser		18.510	261
<b>485.259</b>	<b>485.399</b>	<b>Hensatte forpligtelser</b>		<b>541.851</b>	<b>520.669</b>
413.018	409.327	Gæld til realkreditinstitutter		409.327	413.028
23.587	24.744	Gæld til tilknyttede virksomheder		0	0
362	358	Anden gæld		11.305	362
6.262	21.334	Skyldig selskabsskat		21.861	0
<b>443.229</b>	<b>455.763</b>	<b>Langfristede gældsforpligtelser</b>	<b>14</b>	<b>442.493</b>	<b>413.390</b>
3.767	3.725	Kortfristet del af langfristede gældsforpligtelser	14	3.725	20.677
0	0	Modtagne forudbetalinger fra kunder		403.052	374.793
5.679	3.917	Leverandørgæld		201.763	171.402
374.178	408.381	Gæld til tilknyttede virksomheder		9.972	16.971
0	0	Gæld til associerede virksomheder		799	3.603
18.211	5.602	Skyldig selskabsskat		17.399	19.424
149.743	172.053	Anden gæld		524.771	596.762
330	0	Periodeafgrænsningsposter		46.340	43.096
<b>551.908</b>	<b>593.678</b>	<b>Kortfristede gældsforpligtelser</b>		<b>1.207.821</b>	<b>1.246.728</b>
<b>995.137</b>	<b>1.049.441</b>	<b>Gældsforpligtelser</b>		<b>1.650.314</b>	<b>1.660.118</b>
<b>2.921.391</b>	<b>3.147.703</b>	<b>Passiver</b>		<b>3.818.148</b>	<b>3.637.456</b>
		Pantsætninger og eventualforpligtelser mv.	15 - 18		
		Øvrige noter	19 - 22		

## Egenkapitalopgørelse for 2020/21

	Aktiekapital t.kr.	Overført resultat t.kr.	Foreslået udbytte for regn- skabsåret t.kr.	Minoritets- interesser t.kr.	I alt t.kr.
<b>Koncern</b>					
Egenkapital 01.10.2020	18.000	1.372.995	50.000	0	1.440.995
Udloddet udbytte	0	0	(50.000)	0	(50.000)
Udbytte af egne aktier	0	41.940	0	0	41.940
Køb af egne aktier	0	(11.502)	0	0	(11.502)
Årets resultat	0	105.980	50.000	0	155.980
Øvrige egenkapitalposter	0	(2.811)	0	0	(2.811)
Valutakursregulering vedrørende udenlandske dattervirksomheder	0	38.261	0	0	38.261
<b>Koncern egenkapital 30.09.2021</b>	<b>18.000</b>	<b>1.544.863</b>	<b>50.000</b>	<b>0</b>	<b>1.612.863</b>
Minoritetsinteresser 01.10.2020	0	0	0	15.674	15.674
Andel årets resultat	0	0	0	691	691
Valutakursreguleringer og køb af minoritetsinteresser mv.	0	0	0	(3.245)	(3.245)
<b>Minoritetsinteresser 30.09.2021</b>	<b>0</b>	<b>0</b>	<b>0</b>	<b>13.120</b>	<b>13.120</b>
<b>Egenkapital 30.09.2021 inkl. minoritetsinteresser</b>	<b>18.000</b>	<b>1.544.863</b>	<b>50.000</b>	<b>13.120</b>	<b>1.625.983</b>

	Aktiekapital t.kr.	Overført resultat t.kr.	Foreslået udbytte for regn- skabsåret t.kr.	I alt t.kr.
<b>Moderselskab</b>				
Egenkapital 01.10.2020	18.000	1.372.995	50.000	1.440.995
Udloddet udbytte	0	0	(50.000)	(50.000)
Udbytte af egne aktier	0	41.940	0	41.940
Køb af egne aktier	0	(11.502)	0	(11.502)
Årets resultat	0	105.980	50.000	155.980
Øvrige egenkapitalposter	0	(2.811)	0	(2.811)
Valutakursreguleringer vedrørende udenlandske dattervirksomheder	0	38.261	0	38.261
<b>Egenkapital 30.09.2021</b>	<b>18.000</b>	<b>1.544.863</b>	<b>50.000</b>	<b>1.612.863</b>



# Pengestrømsopgørelse for 2020/21

## Koncern

	2020/21	2019/20
	t.kr.	t.kr.
Driftsresultat	150.613	1.836
Afskrivninger	147.644	175.485
Ændring i driftskapital	(23.336)	19.998
<b>Pengestrømme fra drift før finansielle poster og skat</b>	<b>274.921</b>	<b>197.319</b>
Nettorenter, udbytte og kontante kursgevinster	31.633	(11.334)
Betalt selskabsskat	(30.946)	(67.108)
<b>Pengestrømme vedrørende drift</b>	<b>275.608</b>	<b>118.877</b>
Køb og salg af immaterielle anlægsaktiver, netto	(30.253)	37.114
Køb og salg af materielle anlægsaktiver, netto	(55.049)	(17.297)
Køb og salg af finansielle anlægsaktiver, netto	(187.006)	(28.907)
<b>Pengestrømme vedrørende investeringer</b>	<b>(272.308)</b>	<b>(9.090)</b>
Ændring kreditinstitutter mv.	7.243	(19.954)
Betalt udbytte	(8.060)	(8.220)
Køb af egne aktier	(11.502)	(20.382)
Minoritetsinteresser	2.554	8.279
<b>Pengestrømme vedrørende finansiering</b>	<b>(9.765)</b>	<b>(40.277)</b>
<b>Ændring i Likvider og Andre værdipapirer og kapitalandele</b>	<b>(6.465)</b>	<b>69.510</b>
Likvider og Andre værdipapirer og kapitalandele 01.10.2020	286.326	216.816
<b>Likvider og Andre værdipapirer og kapitalandele 30.09.2021</b>	<b>279.861</b>	<b>286.326</b>



## 1. Segmentoplysninger

Segmentoplysninger er opgjort efter eliminering af internt køb og salg.

	Koncern			
	Netto- omsætning	Drifts- resultat	Anlægs- aktiver	Forpligtelser
	t.kr.	t.kr.	t.kr.	t.kr.
<b>Geografisk opdeling - 2020/21</b>				
Danmark	993.133	(7.914)	2.345.582	1.489.302
Sverige	1.243.654	75.487	334.054	402.319
Norge	1.159.522	65.971	331.142	256.780
Finland	218.838	17.069	7.910	43.764
<b>I alt</b>	<b>3.615.147</b>	<b>150.613</b>	<b>3.018.688</b>	<b>2.192.165</b>
<b>Geografisk opdeling - 2019/20</b>				
Danmark	1.619.296	(88.081)	2.189.940	1.536.567
Sverige	1.018.321	67.157	285.595	374.589
Norge	1.008.446	(2.501)	345.965	219.991
Finland	226.218	25.261	15.622	49.640
<b>I alt</b>	<b>3.872.281</b>	<b>1.836</b>	<b>2.837.112</b>	<b>2.180.787</b>

## 2. Andre driftsindtægter

Koncernens andre driftsindtægter er ekstraordinært påvirket af indregning af kompensationer mv. modtaget som følge af COVID-19-pandemien. Koncernen har samlet indregnet kompensationer mv. for i alt 28 mio.kr., som kan specificeres som følger:

	Koncern	
	2020/21	2019/20
	t.kr.	t.kr.
Kompensation for faste omkostninger mv.	29.863	12.923
Lønkomensation mv.	8.657	10.489
Tilskud Rejsegarantifonden mv.	(10.407)	17.781
<b>I alt</b>	<b>28.113</b>	<b>41.193</b>



### 3. Personaleomkostninger

Morderselskab			Koncern	
2019/20	2020/21		2020/21	2019/20
t.kr.	t.kr.		t.kr.	t.kr.
53.697	57.329	Lønninger, gager og bestyrelseshonorarer, inkl. fratrædelsesgodtgørelser mv.	1.100.763	1.160.372
8.037	8.514	Pensioner og bidrag	99.422	99.915
75	103	Andre sociale omkostninger m.m.	160.517	151.569
<b>61.809</b>	<b>65.946</b>		<b>1.360.702</b>	<b>1.411.856</b>
		Heraf samlet vederlag til direktion og bestyrelse i morderselskab:		
<b>33.423</b>	<b>35.546</b>	Direktionsgager	<b>35.546</b>	<b>33.423</b>
<b>3.601</b>	<b>3.601</b>	Bestyrelseshonorar	<b>7.269</b>	<b>7.175</b>
<b>17</b>	<b>18</b>	Gennemsnitligt antal medarbejdere (ekskl. freelance ansatte og rejseledere)	<b>1.988</b>	<b>2.137</b>
<b>485.000</b>	<b>485.000</b>	Hensatte pensionsforpligtelser over for morderselskabets nuværende og tidligere medlemmer af selskabets ledelse samt til disses enker.	<b>485.000</b>	<b>485.000</b>

### 4. Af- og nedskrivninger

Morderselskab			Koncern	
2019/20	2020/21		2020/21	2019/20
t.kr.	t.kr.		t.kr.	t.kr.
0	0	Af- og nedskrivninger på immaterielle anlægsaktiver	101.614	119.946
12.822	11.761	Af- og nedskrivninger på materielle anlægsaktiver	45.672	56.679
67	0	Tab/fortjeneste ved salg af anlægsaktiver	358	(1.140)
<b>12.889</b>	<b>11.761</b>		<b>147.644</b>	<b>175.485</b>

## 5. Finansielle poster

I moderselskabets finansielle indtægter indgår renteindtægter fra tilknyttede virksomheder på i alt 1.458 t.kr. (2019/20: 983 t.kr.), vedrørende koncernens cash-pool ordning.

I moderselskabets og koncernens finansielle omkostninger indgår renteomkostninger til tilknyttede virksomheder på i alt 383 t.kr. (2019/20: 481 t.kr.).

## 6. Skat af årets resultat

Moderselskab			Koncern	
2019/20	2020/21		2020/21	2019/20
t.kr.	t.kr.		t.kr.	t.kr.
4.080	10.991	Aktuel skat	67.457	30.774
(973)	(888)	Ændring af udskudt skat	(8.822)	(16.355)
(31)	(270)	Regulering vedrørende tidligere år	(152)	686
<b>3.076</b>	<b>9.833</b>		<b>58.483</b>	<b>15.105</b>

## 7. Forslag til resultatdisponering

Moderselskab		
2019/20	2020/21	
t.kr.	t.kr.	
50.000	50.000	Udbytte for regnskabsåret
(46.195)	105.980	Overført til næste år
<b>3.805</b>	<b>155.980</b>	

## 8. Immaterielle anlægsaktiver

	<b>Koncern</b>		
	Erhvervede udgiverrettigheder og licenser mm. t.kr.	Goodwill t.kr.	I alt t.kr.
Kostpris 01.10.2020	413.879	1.169.252	1.583.131
Kursregulering	18.466	55.607	74.073
Tilgang	3.742	27.421	31.163
Afgang	(4.857)	(161.386)	(166.243)
<b>Kostpris 30.09.2021</b>	<b>431.230</b>	<b>1.090.894</b>	<b>1.522.124</b>
Af- og nedskrivninger 01.10.2020	(347.660)	(839.899)	(1.187.559)
Kursregulering	(14.449)	(44.137)	(58.586)
Tilgang	(32.188)	(69.426)	(101.614)
Afgang	3.854	161.386	165.240
<b>Af- og nedskrivninger 30.09.2021</b>	<b>(390.443)</b>	<b>(792.076)</b>	<b>(1.182.519)</b>
<b>Regnskabsmæssig værdi 30.09.2021</b>	<b>40.787</b>	<b>298.818</b>	<b>339.605</b>
<b>Regnskabsmæssig værdi 30.09.2020</b>	<b>66.219</b>	<b>329.353</b>	<b>395.572</b>

	<b>Moderselskab</b>	
	Erhvervede udgiverrettigheder og licenser mm. t.kr.	
Kostpris 01.10.2020		58.816
<b>Kostpris 30.09.2021</b>		<b>58.816</b>
Af- og nedskrivninger 01.10.2020		(58.816)
<b>Af- og nedskrivninger 30.09.2021</b>		<b>(58.816)</b>
<b>Regnskabsmæssig værdi 30.09.2021</b>		<b>0</b>
<b>Regnskabsmæssig værdi 30.09.2020</b>		<b>0</b>



## 9. Materielle anlægsaktiver

	<b>Koncern</b>			
	<b>Grunde og bygninger</b>	<b>Produktionsanlæg og maskiner</b>	<b>Andre anlæg mm.</b>	<b>I alt</b>
	<b>t.kr.</b>	<b>t.kr.</b>	<b>t.kr.</b>	<b>t.kr.</b>
Kostpris 01.10.2020	1.447.547	213.127	186.375	1.847.049
Overførsel	13.495	0	(13.495)	0
Kursregulering	27.162	161	6.649	33.972
Tilgang	50.853	551	4.341	55.745
Afgang	0	(1.764)	(6.818)	(8.582)
<b>Kostpris 30.09.2021</b>	<b>1.539.057</b>	<b>212.075</b>	<b>177.052</b>	<b>1.928.184</b>
Af- og nedskrivninger 01.10.2020	(296.192)	(166.969)	(153.920)	(617.081)
Kursregulering	(4.238)	(121)	(5.849)	(10.208)
Tilgang	(27.608)	(10.641)	(7.423)	(45.672)
Afgang	0	1.764	6.122	7.886
<b>Af- og nedskrivninger 30.09.2021</b>	<b>(328.038)</b>	<b>(175.967)</b>	<b>(161.070)</b>	<b>(665.075)</b>
<b>Regnskabsmæssig værdi 30.09.2021</b>	<b>1.211.019</b>	<b>36.108</b>	<b>15.982</b>	<b>1.263.109</b>
<b>Regnskabsmæssig værdi 30.09.2020</b>	<b>1.151.355</b>	<b>46.158</b>	<b>32.455</b>	<b>1.229.968</b>

	<b>Moderselskab</b>		
	<b>Grunde og bygninger</b>	<b>Andre anlæg mm.</b>	<b>I alt</b>
	<b>t.kr.</b>	<b>t.kr.</b>	<b>t.kr.</b>
Kostpris 01.10.2020	855.027	8.385	863.412
Tilgang	732	1.143	1.875
<b>Kostpris 30.09.2021</b>	<b>855.759</b>	<b>9.528</b>	<b>865.287</b>
Af- og nedskrivninger 01.10.2020	(152.328)	(5.895)	(158.223)
Tilgang	(11.354)	(407)	(11.761)
<b>Af- og nedskrivninger 30.09.2021</b>	<b>(163.682)</b>	<b>(6.302)</b>	<b>(169.984)</b>
<b>Regnskabsmæssig værdi 30.09.2021</b>	<b>692.077</b>	<b>3.226</b>	<b>695.303</b>
<b>Regnskabsmæssig værdi 30.09.2020</b>	<b>702.699</b>	<b>2.490</b>	<b>705.189</b>

## 10. Udskudt skat

Moderselskab			Koncern	
30.09.2020	30.09.2021		30.09.2021	30.09.2020
t.kr.	t.kr.		t.kr.	t.kr.
		Udskudte skatteforpligtelser og -aktiver vedrører følgende poster:		
0	0	Immaterielle anlægsaktiver	4.982	(953)
13.226	13.942	Materielle anlægsaktiver	(2.457)	4.062
0	0	Finansielle anlægsaktiver	(1.294)	(1.180)
0	0	Varebeholdninger	(171)	(259)
0	0	Tilgodehavender	6.461	7.690
107.930	108.102	Gældsforpligtelser og pensionsforpligtelser mv.	134.431	102.398
0	0	Underskudsfrøførsel	0	26.334
<b>121.156</b>	<b>122.044</b>		<b>141.952</b>	<b>138.092</b>
		Nettoværdien er indregnet således i balancen:		
120.183	121.156	Udskudt skat 01.10.2020	138.092	123.262
0	0	Valutakursreguleringer mv.	(4.962)	(1.525)
973	888	Årets bevægelser	8.822	16.355
<b>121.156</b>	<b>122.044</b>	<b>Udskudt skat 30.09.2021</b>	<b>141.952</b>	<b>138.092</b>



## 11. Finansielle anlægsaktiver

	<b>Koncern</b>				
	Kapitalandele i associerede virksomheder t.kr.	Tilgodehavender hos associerede virksomheder t.kr.	Andre værdi- papirer og kapitalandele t.kr.	Andre tilgode- havender t.kr.	I alt t.kr.
Kostpris 01.10.2020	38.248	6.464	942.170	23.784	1.010.666
Kursregulering	2.713	246	83	787	3.829
Tilgang	9	3.279	196.491	12.112	211.891
Afgang	(16.844)	0	(4.489)	(3.437)	(24.770)
<b>Kostpris 30.09.2021</b>	<b>24.126</b>	<b>9.989</b>	<b>1.134.255</b>	<b>33.246</b>	<b>1.201.616</b>
Op- og nedskrivninger 01.10.2020	7.495	0	55.329	0	62.824
Kursregulering	(20)	0	14.951	0	14.931
Tilgang	(112)	0	(5.237)	0	(5.349)
<b>Op- og nedskrivninger 30.09.2021</b>	<b>7.363</b>	<b>0</b>	<b>65.043</b>	<b>0</b>	<b>72.406</b>
<b>Regnskabsmæssig værdi 30.09.2021</b>	<b>31.489</b>	<b>9.989</b>	<b>1.199.298</b>	<b>33.246</b>	<b>1.274.022</b>
<b>Regnskabsmæssig værdi 30.09.2020</b>	<b>45.743</b>	<b>6.464</b>	<b>997.499</b>	<b>23.784</b>	<b>1.073.490</b>

### Kapitalandele i associerede virksomheder omfatter:

I/S Ugebladsdistributionen, Danmark, 50%

DistributionPlus A/S, Danmark, 30%

Tidsam AB, Sverige, 29%

DIAR AS, Norge, 50%

Samler & Antikkbørsen AS, Norge, 48%

Nettbonus AS, Norge, 39%

Bladcentralen AS, Norge, 20%



## 11. Finansielle anlægsaktiver (fortsat)

	Morderselskab			
	Kapitalandele i tilknyttede virksomheder t.kr.	Tilgodehavender hos tilknyttede virksomheder t.kr.	Andre værdi- papirer og kapitalandele t.kr.	I alt t.kr.
Kostpris 01.10.2020	1.024.832	1.650	938.127	1.964.609
Tilgang	0	0	179.693	179.693
Afgang	(537)	0	(1.133)	(1.670)
<b>Kostpris 30.09.2021</b>	<b>1.024.295</b>	<b>1.650</b>	<b>1.116.687</b>	<b>2.142.632</b>
Op- og nedskrivninger 01.10.2020	(204.909)	0	55.429	(149.480)
Resultat efter skat i tilknyttede virksomheder	117.736	0	0	117.736
Modtaget udbytte	(79.915)	0	0	(79.915)
Kursregulering	38.261	0	15.046	53.307
Afgang	(489)	0	0	(489)
Andre reguleringer	(2.811)	0	0	(2.811)
<b>Op- og nedskrivninger 30.09.2021</b>	<b>(132.127)</b>	<b>0</b>	<b>70.475</b>	<b>(61.652)</b>
<b>Regnskabsmæssig værdi 30.09.2021</b>	<b>892.168</b>	<b>1.650</b>	<b>1.187.162</b>	<b>2.080.980</b>
<b>Regnskabsmæssig værdi 30.09.2020</b>	<b>819.923</b>	<b>1.650</b>	<b>993.556</b>	<b>1.815.129</b>

### Kapitalandele i tilknyttede virksomheder:

Concernoversigten fremgår særskilt bagerst i årsrapporten.

	Morderselskab	
	30.09.2021 t.kr.	30.09.2020 t.kr.
<b>Egne aktier</b>		
Regnskabsmæssig værdi	0	0
Beholdning, nom.	15.114	15.085
Variierende stykstørrelser	4.847 stk.	4.838 stk.
I % af aktiekapitalen	83,96%	83,81%
Beholdningen af egne aktier sammensætter sig således:		
A-aktier	1.708	1.679
B-aktier	13.406	13.406
	<b>15.114</b>	<b>15.085</b>

Aller A/S har i både 2020/21 og 2019/20 erhvervet egne kapitalandele. Erhvervelserne er foretaget inden for den af generalforsamlingen fastlagte ramme.

## 12. Finansielle instrumenter

Selskabet havde pr. 30. september 2020 indgået valutaterminskontrakter vedrørende norske kroner for i alt 475 mio.NOK og svenske kroner for i alt 175 mio.SEK. Disse kontrakter udløb alle 3 måneder herefter.

I forhold til terminkursen pr. 30. september 2020 havde kontrakterne en positiv værdi på i alt ca. 15 mio.kr. Værdireguleringen blev indregnet i resultatopgørelsen i regnskabsposten finansielle indtægter og under regnskabsposten andre tilgodehavender i balancen.

Selskabet har pr. 30. september 2021 ingen åbenstående finansielle kontrakter.

## 13. Virksomhedskapital

Aktiekapitalen, der er opdelt i A- og B-aktier, er fordelt på varierende stykstørrelser i multipla à 250 kr.

Der har ikke været ændringer i aktiekapitalen de seneste 5 regnskabsår.

## 14. Langfristede gældsforpligtelser

Morderselskab			Koncern	
30.09.2020	30.09.2021		30.09.2021	30.09.2020
t.kr.	t.kr.		t.kr.	t.kr.
3.767	3.725	Kortfristet del af gæld til realkreditinstitutter	3.725	3.767
0	0	Kortfristet del af gæld til leasingforpligtelser	0	16.910
<b>3.767</b>	<b>3.725</b>	<b>Kortfristet del af langfristede gældsforpligtelser</b>	<b>3.725</b>	<b>20.677</b>
<b>443.229</b>	<b>455.763</b>	<b>Langfristet del af langfristede gældsforpligtelser</b>	<b>442.493</b>	<b>413.390</b>
		Efter mere end 5 år forfalder (amortiseret kostpris):		
398.089	394.491	Gæld til realkreditinstitutter	394.491	398.089
<b>398.089</b>	<b>394.491</b>		<b>394.491</b>	<b>398.089</b>

## 15. Huslejeforpligtelser

Moderselskab			Koncern	
30.09.2020	30.09.2021		30.09.2021	30.09.2020
t.kr.	t.kr.		t.kr.	t.kr.
		Aller-koncernen har indgået en række eksterne lejekontrakter, der på balance-dagen svarer til en årlig forpligtelse på 47.264 t.kr.		
		Løbetidsfordelingen for koncernens huslejeforpligtelser fordeler sig således:		
0	0	Under 1 år	25.092	34.386
0	0	Over 1 år og til og med 5 år	10.029	21.586
0	0	Over 5 år	12.143	10.992
<b>0</b>	<b>0</b>		<b>47.264</b>	<b>66.964</b>

## 16. Leasingforpligtelser

Moderselskab			Koncern	
30.09.2020	30.09.2021		30.09.2021	30.09.2020
t.kr.	t.kr.		t.kr.	t.kr.
		Aller-koncernen har indgået en række leasingkontrakter, der på balancedagen svarer til en årlig forpligtelse på 5.112 t.kr.		
		Løbetidsfordelingen for koncernens leasingforpligtelser fordeler sig således:		
277	631	Under 1 år	3.279	2.307
265	59	Over 1 år og til og med 5 år	1.833	3.092
0	0	Over 5 år	0	0
<b>542</b>	<b>690</b>		<b>5.112</b>	<b>5.399</b>

## 17. Kautions- og eventualforpligtelser m.m.

Moderselskab			Koncern	
30.09.2020	30.09.2021		30.09.2021	30.09.2020
t.kr.	t.kr.		t.kr.	t.kr.
0	0	Kontrakter vedrørende tryk og distribution af dagblade m.m.	46.956	46.956
0	0	Licenser, abonnementer, kontrakter m.m.	87.048	92.412
0	35.000	Øvrige	36.933	6.225
<b>0</b>	<b>35.000</b>		<b>170.937</b>	<b>145.593</b>

Aller A/S indgår i en dansk sambeskatning som administrationselskab. De danske selskaber i koncernen hæfter i henhold til selskabsskattelovens regler herom for indkomstskatter mv. for de sambeskattede selskaber og ligeledes for eventuelle forpligtelser til at indeholde kildeskat på renter, royalties og udgifter for de sambeskattede selskaber.

## 18. Pantsætninger

Moderselskab			Koncern	
30.09.2020	30.09.2021		30.09.2021	30.09.2020
t.kr.	t.kr.		t.kr.	t.kr.
637.832	623.827	Regnskabsmæssig værdi af pantsatte ejendomme	636.259	649.807
0	0	Regnskabsmæssig værdi af pantsatte løsøre m.m.	71.859	99.555
0	0	Regnskabsmæssig værdi af finansielt leasede aktiver	0	16.910
<b>637.832</b>	<b>623.827</b>		<b>708.118</b>	<b>766.272</b>



## 19. Dagsværdioplysninger

Moderselskab		Koncern
t.kr.		t.kr.
I regnskabsposterne Andre værdipapirer og kapitalandele indgår følgende:		
1.187.162	Finansielle anlægsaktiver, dagsværdi pr. 30. september 2021	1.199.298
0	Omsætningsaktiver, dagsværdi pr. 30. september 2021	7.490
15.046	Ændringer af dagsværdi indregnet i resultatopgørelsen 2020/21	10.011

## 20. Honorar til generalforsamlingsvalgte revisorer

	Koncern	
	30.09.2021	30.09.2020
	t.kr.	t.kr.
I eksterne omkostninger er indeholdt honorar til koncernens generalforsamlingsvalgte revisorer med:		
Revision inkl. revision af datterselskaber	5.224	5.339
Andre erklæringer	292	1.224
Skatterådgivning	700	1.185
Andre ydelser	3.421	3.644
Regulering af honorar vedrørende tidligere år	657	526
	<b>10.294</b>	<b>11.918</b>

## 21. Transaktioner med nærtstående parter

I årsrapporten oplyses alene transaktioner med nærtstående parter, der ikke er gennemført på markedsvilkår. Der er ikke gennemført sådanne transaktioner i regnskabsåret.

## 22. Nærtstående parter

Nærtstående parter med bestemmende indflydelse på Aller A/S-koncernen:

Allerfonden, 2100 København Ø, besidder 87,3 % af aktiekapitalen samt 90,2 % af stemmerettighederne i Aller A/S.



# Anvendt regnskabspraksis

A vibrant tropical forest scene featuring several tall palm trees and lush green foliage. In the foreground, a calm pool of water reflects the surrounding greenery and the sky. On the right side, the back of a woman's head and shoulders is visible, her reflection clearly mirrored in the water below. The overall atmosphere is serene and natural.





Zebedee Springs, Australien  
med Nyhavn Rejser



Årsrapporten er aflagt i overensstemmelse med årsregnskabslovens bestemmelser for regnskabsklasse C (stor).

Årsregnskabet er aflagt efter samme regnskabspraksis som sidste år.

### Generelt om indregning og måling

Aktiver indregnes i balancen, når det som følge af tidligere begivenheder er sandsynligt, at fremtidige økonomiske fordele vil tilflyde koncernen og aktivets værdi kan måles pålideligt.

Forpligtelser indregnes i balancen, når koncernen som følge af en tidligere begivenhed har en retlig eller faktisk forpligtelse og det er sandsynligt, at fremtidige økonomiske fordele vil fragå koncernen og forpligtelsens værdi kan måles pålideligt.

Ved første indregning måles aktiver og forpligtelser til kostpris. Måling efter første indregning sker som beskrevet for hver enkelt regnskabspost nedenfor.

Ved indregning og måling tages hensyn til forudsigelige risici og tab, der fremkommer inden årsrapporten aflægges, og som be- eller afkræfter forhold, der eksisterede på balancedagen.

I resultatopgørelsen indregnes indtægter i takt med at de indtjenes, mens omkostninger indregnes med de beløb, der vedrører regnskabsåret. Værdireguleringer af finansielle aktiver og forpligtelser indregnes i resultatopgørelsen som finansielle indtægter eller finansielle omkostninger.

### Koncernregnskabet

Koncernregnskabet omfatter Aller A/S (modervirksomheden) og de virksomheder (tilknyttede virksomheder), som kontrolleres af modervirksomheden jf. koncernoversigten. Kontrol opnås ved, at moderselskabet enten direkte eller indirekte ejer mere end 50% af stemmerettighederne eller på anden måde kan udøve eller rent faktisk udøver bestemmende indflydelse. Virksomheder, hvori koncernen direkte eller indirekte besidder mellem 20% og 50% af stemmerettighederne og udøver betydelig men ikke bestemmende indflydelse, betragtes som associerede virksomheder.

### Konsolideringsprincipper

Koncernregnskabet udarbejdes på grundlag af regnskaber for Aller A/S og dets dattervirksomheder. Udarbejdelse af koncernregnskabet sker ved sammenlægning af regnskabsposter af ensartet

karakter. Ved konsolideringen foretages eliminering af koncerninterne indtægter og omkostninger, interne mellemværender og udbytter samt fortjenester og tab ved dispositioner mellem de konsoliderede virksomheder. De regnskaber, der anvendes til brug for konsolideringen, udarbejdes i overensstemmelse med koncernens regnskabspraksis.

I koncernregnskabet indregnes dattervirksomhedernes regnskabsposter 100%. Minoritetsinteressernes forholdsmæssige andel af resultatet og nettoaktiverne præsenteres som særskilte poster i henholdsvis resultatopgørelsen og balancen.

Kapitalandele i dattervirksomheder udlignes med den forholdsmæssige andel af dattervirksomhedernes nettoaktiver på overtagelsestidspunktet opgjort til dagsværdi.

De økonomiske resultater er for datterselskaberne medtaget efter danske regnskabsprincipper og koncernregnskabspraksis og kan således afvige fra datterselskabernes officielle regnskaber.

### Virksomhedssammenslutninger

Nyerhvervede eller nystiftede virksomheder indregnes i koncernregnskabet fra overtagelsestidspunktet. Solgte eller afviklede virksomheder indregnes i den konsoliderede resultatopgørelse frem til afståelsestidspunktet og afviklingstidspunktet.

Ved køb af nye virksomheder anvendes overtagelsesmetoden, hvorefter de nytilkøbte virksomheders identificerbare aktiver og forpligtelser måles til dagsværdi på overtagelsestidspunktet. Der hen sættes til dækning af omkostninger ved besluttede og offentliggjorte omstruktureringer i den erhvervede virksomhed i forbindelse med overtagelsen. Der tages hensyn til skatteeffekten af de foretagne omvurderinger.

Positive forskelsbeløb (goodwill) mellem kostprisen for den erhvervede kapitalandel og dagsværdien af de overtagne aktiver og forpligtelser indregnes under immaterielle anlægsaktiver og afskrives systematisk over resultatopgørelsen efter en individuel vurdering af brugstiden, dog maksimalt 10 år. Negative forskelsbeløb (negativ goodwill), der modsvarer en forventet ugunstig udvikling i de pågældende virksomheder, indregnes i balancen som en særskilt periodeafgrænsningspost og indregnes i resultatopgørelsen, i takt med at den ugunstige udvikling realiseres.





den 33.

3

**Fortjeneste eller tab ved afhændelse af kapitalandele**

Fortjeneste eller tab ved afhændelse eller afvikling af dattervirksomheder opgøres som forskellen mellem salgssummen eller afviklingssummen og den regnskabsmæssige værdi af nettoaktiverne på hhv. afhændelses- og afviklingstidspunktet, inklusive ikke-afskrevet goodwill samt forventede omkostninger til salg eller afvikling.

**Omregning af fremmed valuta**

Transaktioner i fremmed valuta omregnes ved første indregning til transaktionsdagens kurs. Tilgodehavender, gældsforpligtelser og andre monetære poster i fremmed valuta, som ikke er afregnet på balancedagen, omregnes til balancedagens valutakurs. Valutakursdifferencer, der opstår mellem transaktionsdagens kurs og kursen på betalingsdagen henholdsvis balancedagens kurs, indregnes i resultatopgørelsen som finansielle poster.

Ved indregning af udenlandske datter- og associerede virksomheder, der er selvstændige enheder, omregnes resultatopgørelserne til gennemsnitlige valutakurser. Balanceposterne omregnes til balancedagens valutakurser. Kursdifferencer, der er opstået ved omregning af udenlandske dattervirksomheders egenkapital ved årets begyndelse til balancedagens valutakurser samt ved omregning af resultatopgørelser fra gennemsnitskurser til balancedagens valutakurser, indregnes direkte på egenkapitalen.

**Resultatopgørelsen****Nettoomsætning**

Nettoomsætning ved blad- og annoncesalg indregnes i resultatopgørelsen, når levering og risikovergang til køber har fundet sted.

Nettoomsætning ved salg af rejser indregnes i resultatopgørelsen på afrejsetidspunkt, såfremt omsætningen kan opgøres pålideligt og forventes modtaget.

Nettoomsætning ved salg af tjenesteydelser indregnes i resultatopgørelsen, når levering til køber har fundet sted.

Nettoomsætning indregnes eksklusiv moms, afgifter, forhandlerrabatter og øvrige rabatter i forbindelse med salget.

**Eksterne omkostninger**

Eksterne omkostninger omfatter omkostninger til distribution, salg, reklame, administration, lokaler,

tab på debitorer mv. Under andre eksterne omkostninger indregnes tillige omkostninger til råvarer og hjælpematerialer.

**Personaleomkostninger**

Personaleomkostninger omfatter løn og gager samt sociale omkostninger, pensioner mv. til selskabets personale.

**Af- og nedskrivninger**

Af- og nedskrivninger af materielle og immaterielle anlægsaktiver består af regnskabsårets af- og nedskrivninger opgjort ud fra henholdsvis de fastsatte restværdier og brugstider for de enkelte aktiver og gennemførte nedskrivningstest og af gevinster og tab ved salg af materielle og immaterielle anlægsaktiver.

**Andre driftsindtægter og driftsomkostninger**

Andre driftsindtægter og driftsomkostninger omfatter indtægter og omkostninger af sekundær karakter i forhold til koncernens hovedaktiviteter, offentlige tilskud og licensindtægter o.l.

**Finansielle poster**

Finansielle poster omfatter renteindtægter og -omkostninger, rentedelen af finansielle leasingydelse, realiserede og urealiserede kursgevinster og -tab vedrørende værdipapirer, gældsforpligtelser og transaktioner i fremmed valuta, amortiseringstillæg og -fradrag vedrørende prioritetsgæld mv.

**Skat**

Årets skat, som består af årets aktuelle skat og ændring af udskudt skat, indregnes i resultatopgørelsen med den del, der kan henføres til årets resultat, og direkte på egenkapitalen med den del, der kan henføres til posteringer direkte på egenkapitalen. Den andel af den resultatførte skat, der knytter sig til årets ekstraordinære resultat, henføres hertil, mens den resterende del henføres til årets ordinære resultat.

Aktuelle skatteforpligtelser og henholdsvis tilgodehavende aktuel skat indregnes i balancen opgjort som beregnet skat af årets skattepligtige indkomst, reguleret for betalt acontoskat.

Udskudt skat indregnes og måles efter den balancorienterede gælds metode af alle midlertidige forskelle mellem regnskabsmæssige og skattemæssige værdier af aktiver og forpligtelser. Den skattemæssige værdi af aktiverne opgøres med udgangspunkt i den planlagte anvendelse af det enkelte aktiv.

Udskudt skat måles på grundlag af de skatteregler og skattesatser i de respektive lande, der med balancedagens lovgivning vil være gældende, når den udskudte skat forventes udløst som aktuel skat. Ændring i udskudt skat som følge af ændringer i skattesatser indregnes i resultatopgørelsen.

Udskudte skatteaktiver, herunder skatteværdien af fremførselsberettigede skattemæssige underskud, indregnes i balancen med den værdi, hvortil aktivet forventes at kunne realiseres, enten ved modregning i udskudte skatteforpligtelser eller som nettoskatteaktiver.

Moderselskabet er sambeskattet med de danske datterselskaber. Den aktuelle danske selskabsskat fordeles mellem de sambeskattede danske selskaber i forhold til disses skattepligtige indkomster (fuld fordeling med refusion vedrørende skattemæssige underskud).

#### **Balancen**

##### **Erhvervede udgiverrettigheder og licenser m.v.**

Erhvervede immaterielle rettigheder i form af udgiverrettigheder og licenser måles til kostpris med fradrag af akkumulerede afskrivninger. Udgiverrettigheder og licenser m.v. afskrives over aftaleperioden, dog maksimalt 10 år.

Erhvervede udgiverrettigheder og licenser m.v. nedskrives til genindvindingsværdi, såfremt denne er lavere end den regnskabsmæssige værdi.

##### **Goodwill og koncerngoodwill**

Goodwill afskrives lineært over den vurderede brugstid, der fastlægges på baggrund af ledelsens erfaringer inden for de enkelte forretningsområder. Afskrivningsperioden udgør sædvanligvis 5 år, men kan udgøre op til 10 år for strategisk erhvervede virksomheder med en stærk markedsposition og langsigtet indtjeningsprofil, hvis den længere afskrivningsperiode bedre vurderes at afspejle koncernens nytte af de pågældende ressourcer.

Den regnskabsmæssige værdi af goodwill vurderes løbende og nedskrives til genindvindingsværdi, såfremt denne er lavere end den regnskabsmæssige værdi.

##### **Immaterielle anlægsaktiver under udførelse**

Udviklingsprojekter vedrørende produkter og processer, der er klart definerede og identificerbare, hvor den tekniske udnyttelsesgrad, tilstrækkelige ressourcer og et potentielt fremtidigt marked eller udviklingsmulighed i virksomheden kan påvises,

og hvor det er hensigten at fremstille, markedsføre eller anvende det pågældende produkt eller den pågældende proces, indregnes som immaterielle anlægsaktiver. Øvrige udviklingsomkostninger indregnes som omkostninger i resultatopgørelsen, når omkostningerne afholdes.

Kostpris for udviklingsomkostninger omfatter omkostninger, herunder gager og afskrivninger, der direkte og indirekte kan henføres til udviklingsprojekterne.

Færdiggjorte udviklingsprojekter afskrives lineært over den forventede brugstid. Afskrivningsperioden udgør sædvanligvis 3 - 5 år. For udviklingsprojekter, der er beskyttet af immaterielle rettigheder, udgør den maksimale afskrivningsperiode restløbetiden for de pågældende rettigheder, dog maksimalt 10 år.

Udviklingsprojekter nedskrives til genindvindingsværdi, såfremt denne er lavere end den regnskabsmæssige værdi.

De kapitaliserede udviklingsomkostninger efter den 1. oktober 2016 er bundet på egenkapitalen under "Reserve for udviklingsomkostninger". Reserven opgøres som kapitaliserede udviklingsomkostninger fratrukket de tilknyttede afskrivninger.

##### **Materielle anlægsaktiver**

Grunde og bygninger, produktionsanlæg og maskiner samt andre anlæg, driftsmateriel og inventar måles til kostpris med fradrag af akkumulerede af- og nedskrivninger. Der afskrives ikke på grunde.

Kostprisen omfatter anskaffelsesprisen, omkostninger direkte tilknyttet anskaffelsen samt omkostninger til klargøring af aktivet indtil det tidspunkt, hvor aktivet er klar til at blive taget i brug. For egenfremstillede aktiver omfatter kostprisen direkte og indirekte omkostninger til materialer, komponenter, underleverandører og lønninger. For finansielt leasede aktiver udgør kostprisen den laveste værdi af dagsværdien af aktivet og nutidsværdien af de fremtidige leasingydelse.



Afskrivningsgrundlaget er kostpris med fradrag af forventet restværdi efter afsluttet brugstid. Der foretages lineære afskrivninger baseret på følgende vurdering af aktivernes forventede brugstider:

Kontorbygninger	50 år
Produktionsbygninger	25 år
Installationer i bygninger	5 - 12 år
Produktionsanlæg og maskiner	5 - 12 år
Andre anlæg, driftsmateriel og inventar	3 - 5 år

Forventede brugstider og restværdier revurderes årligt. Aktiver med en kostpris under 30 t.kr. pr. enhed indregnes som omkostninger i resultatopgørelsen på anskaffelsestidspunktet.

Materielle anlægsaktiver nedskrives til genindvindingsværdi, hvis denne er lavere end den regnskabsmæssige værdi.

Fortjeneste og tab ved afhændelse af materielle anlægsaktiver opgøres som forskellen mellem salgsprisen med fradrag af salgsomkostninger og den regnskabsmæssige værdi på salgstidspunktet. Fortjeneste eller tab indregnes i resultatopgørelsen som en korrektion til af- og nedskrivninger, eller under andre driftsindtægter, i det omfang salgsprisen overstiger den oprindelige kostpris.

#### Kapitalandele i tilknyttede virksomheder og associerede virksomheder

Kapitalandele i tilknyttede virksomheder og associerede virksomheder indregnes og måles efter den indre værdis metode (equity-metoden). Dette indebærer, at kapitalandelene i balancen måles til den forholdsmæssige andel af virksomhedernes regnskabsmæssige indre værdi med tillæg eller fradrag af uafskrevet positiv henholdsvis negativ koncerngoodwill og med fradrag eller tillæg af urealiserede koncerninterne fortjenester og tab.

I resultatopgørelsen indregnes moderselskabets andel af virksomhedernes resultat efter eliminering af urealiserede koncerninterne fortjenester og tab og med fradrag eller tillæg af afskrivning på hhv. koncerngoodwill og hhv. negativ koncerngoodwill.

Tilknyttede virksomheder og associerede virksomheder med negativ regnskabsmæssig indre værdi måles til nul, og et eventuelt tilgodehavende hos disse virksomheder nedskrives med moderselskabets andel af den negative indre værdi i det omfang det vurderes uerholdeligt. Hvis den regnskabsmæssige negative indre værdi overstiger tilgodehavendet, indregnes det resterende beløb under hensat-

te forpligtelser, i det omfang modervirksomheden har en retlig eller faktisk forpligtelse til at dække den pågældende virksomheds forpligtelser.

Nettoopskrivning af kapitalandele i tilknyttede virksomheder og associerede virksomheder overføres til reserve for nettoopskrivning af kapitalandele, i det omfang den regnskabsmæssige værdi overstiger kostprisen.

Ved køb af kapitalandele i tilknyttede virksomheder og associerede virksomheder anvendes overtagelsesmetoden, jf. beskrivelsen ovenfor under koncernregnskab.

#### Andre værdipapirer og kapitalandele

Værdipapirer indregnet under finansielle aktiver omfatter børsnoterede obligationer og kapitalandele, der måles til dagsværdi (børskurs) på balancen, reguleringer føres direkte i resultatopgørelsen.

#### Varebeholdninger

Varebeholdninger måles til kostpris, opgjort efter FIFO-metoden, eller nettorealiseringsværdi, hvor denne er lavere.

Kostprisen for råvarer og hjælpematerialer omfatter anskaffelsespris med tillæg af hjemtagelsesomkostninger. Kostprisen for fremstillede varer samt varer under fremstilling omfatter omkostninger til råvarer, hjælpematerialer og direkte løn samt indirekte produktionsomkostninger.

Indirekte produktionsomkostninger omfatter indirekte materialer og løn, omkostninger til vedligeholdelse af og af- og nedskrivning på de i produktionsprocessen benyttede maskiner, bygninger og udstyr samt omkostninger til produktionsadministration og ledelse. Finansieringsomkostninger indregnes ikke i kostprisen.

Nettorealiseringsværdi for varebeholdninger opgøres som forventet salgspris med fradrag af færdiggørelsesomkostninger og omkostninger, der skal afholdes for at effektuere salget.

#### Tilgodehavender

Tilgodehavender måles til amortiseret kostpris, der sædvanligvis svarer til nominal værdi, med fradrag af nedskrivninger til imødegåelse af forventede tab.

#### Koncernmellemværender

Midler, der indgår i cash-pool ordningen, indregnes under koncernmellemværender sammen med øvrige løbende mellemregninger.

**Periodeafgrænsningsposter**

Periodeafgrænsningsposter indregnet under aktiver omfatter afholdte omkostninger, der vedrører efterfølgende regnskabsår. Periodeafgrænsningsposter måles til kostpris.

**Andre værdipapirer og kapitalandele**

Værdipapirer indregnet under omsætningsaktiver omfatter børsnoterede obligationer og kapitalandele, der måles til dagsværdi (børskurs) på balancedagen.

**Likvide beholdninger**

Likvide beholdninger omfatter kontante beholdninger og bankindeståender.

**Udbytte**

Udbytte indregnes som en gældsforpligtelse på tidspunktet for vedtagelse på generalforsamlingen. Det foreslåede udbytte for regnskabsåret vises som en særskilt post under egenkapitalen.

Anskaffelses- og afståelsessummer samt udbytte for egne aktier indregnes direkte på egenkapitalen under overført resultat.

**Minoritetsinteresser**

Minoritetsinteresser omfatter minoritetsinteressers andel af dattervirksomhedernes egenkapital, hvor denne ikke er ejet 100% af modervirksomheden.

**Hensatte forpligtelser**

Hensatte forpligtelser omfatter hensatte pensionsforpligtelser og andre hensatte forpligtelser. Hensatte pensionsforpligtelser opgøres som den samlede fulde pensionsforpligtelse og på grundlag af en basisrente på ca. 2%.

**Leasingforpligtelser**

Leasingforpligtelser vedrørende finansielt leasede aktiver indregnes i balancen som gældsforpligtelser og måles på tidspunktet for indgåelse af kontrakten til nutidsværdien af de fremtidige leasingydelse. Efter første indregning måles leasingforpligtelserne til amortiseret kostpris. Forskellen mellem nutidsværdien og den nominelle værdi af leasingydelse indregnes i resultatopgørelsen over kontrakternes løbetid som en finansiell omkostning.

Leasingydelse vedrørende operationelle leasingaftaler indregnes lineært i resultatopgørelsen over leasingperioden.

**Gæld til realkreditinstitutter**

Gæld til realkreditinstitutter måles på tidspunktet for lånoptagelse til kostpris, svarende til det modtagne provenu efter fradrag af afholdte transaktionsomkostninger. Efterfølgende måles gæld til realkreditinstitutter til amortiseret kostpris, svarende til den kapitaliserede værdi ved anvendelse af den effektive rentes metode.

**Andre finansielle forpligtelser**

Andre finansielle forpligtelser indregnes til amortiseret kostpris, der sædvanligvis svarer til nominel værdi.

**Modtagne forudbetalinger fra kunder**

Modtagne forudbetalinger fra kunder omfatter beløb, der er modtaget fra kunder forud for leverings-tidspunktet.

**Periodeafgrænsningsposter**

Periodeafgrænsningsposter indregnet under forpligtelser omfatter modtagne indtægter til resultatføring i efterfølgende regnskabsår. Periodeafgrænsningsposter måles til kostpris.

**Afledte finansielle instrumenter**

Afledte finansielle instrumenter måles ved første indregning i balancen til kostpris og efterfølgende til dagsværdi.

Afledte finansielle instrumenter indregnes under henholdsvis andre tilgodehavender og anden gæld.

Ændringer i dagsværdien af afledte finansielle instrumenter, der er klassificeret som og opfylder betingelserne for sikring af dagsværdien af et indregnet aktiv eller en indregnet forpligtelse, indregnes i resultatopgørelsen sammen med ændringer i værdien af det sikrede aktiv eller den sikrede forpligtelse.

Ændringer i dagsværdien af afledte finansielle instrumenter, der er klassificeret som og opfylder betingelserne for sikring af fremtidige transaktioner, indregnes direkte på egenkapitalen. Når de sikrede transaktioner realiseres, indregnes de akkumulerede ændringer som en del af kostprisen for de pågældende regnskabsposter.

For afledte finansielle instrumenter, som ikke opfylder betingelserne for at blive behandlet som sikringsinstrumenter, indregnes ændringer i dagsværdi løbende i resultatopgørelsen som finansielle poster.

### Pengestrømsopgørelsen

Pengestrømsopgørelsen for koncernen præsenteres efter den indirekte metode og viser pengestrømme vedrørende drift, investeringer og finansiering samt koncernens likvider ved årets begyndelse og slutning. Der er ikke udarbejdet særskilt pengestrømsopgørelse for moderselskabet, da denne er indeholdt i pengestrømsopgørelsen for koncernen.

Likviditetsvirkningen af køb og salg af virksomheder vises separat under pengestrømme vedrørende investeringsaktiviteter. I pengestrømsopgørelsen indregnes pengestrømme vedrørende købte virksomheder fra anskaffelsestidspunktet, og pengestrømme vedrørende solgte virksomheder indregnes frem til salgstidspunktet.

Pengestrømme vedrørende driftsaktiviteter opgøres som driftsresultatet reguleret for ikke-kontante driftsposter, ændring i driftskapital samt betalt selskabsskat.

Pengestrømme vedrørende investeringsaktiviteter omfatter betalinger i forbindelse med køb og salg af virksomheder og aktiviteter samt køb og salg af immaterielle, materielle og finansielle anlægsaktiver.

Pengestrømme vedrørende finansieringsaktiviteter omfatter ændringer i størrelse eller sammensæt-

ning af koncernens aktiekapital og omkostninger forbundet hermed samt optagelse af lån, afdrag på rentebærende gæld og betaling af udbytte.

Likvider omfatter likvide beholdninger og kortfristede værdipapirer med ubetydelig kursrisiko med fradrag af kortfristet bankgæld.

### Segmentoplysninger

Der gives oplysninger på geografiske markeder (primært segment). Segmentoplysningerne følger koncernens regnskabspraksis og interne økonomistyring. Yderligere segmentoplysninger er ikke medtaget under henvisning til årsregnskabslovens §96 stk.1.

Anlægsaktiver i segmenterne omfatter de anlægsaktiver, som anvendes direkte i det enkelte segments drift, herunder immaterielle anlægsaktiver, materielle anlægsaktiver og kapitalinteresser i associerede virksomheder. I de geografiske segmenter fordeles aktiverne efter deres fysiske placering.

Segmentforpligtelser omfatter gældsforpligtelser og andre hensatte forpligtelser, der er afledt af det enkelte segments drift, herunder leverandørgæld samt anden gæld.





## Hoved- og nøgletal

Hoved- og nøgletal er defineret og beregnet i overensstemmelse med Finansforeningens "Nøgletalsvejledning".

Nøgletal		Beregningsformel	Nøgletal udtrykker
EBITDA-margin (%)	=	$\frac{\text{EBITDA} \times 100}{\text{Nettoomsætning}}$	Virksomhedens driftsmæssige rentabilitet.
EBITA-margin (%)	=	$\frac{\text{EBITA} \times 100}{\text{Nettoomsætning}}$	Virksomhedens driftsmæssige rentabilitet.
EBIT-margin (%) /Overskudsgrad	=	$\frac{\text{EBIT} \times 100}{\text{Nettoomsætning}}$	Virksomhedens driftsmæssige rentabilitet.
Afkast af investeret kapital inklusive goodwill (%)	=	$\frac{\text{EBITA} \times 100}{\text{Gns. investeret kapital inkl. goodwill}}$	Det afkast, som virksomheden genererer af investorernes midler.
Nettoomsætning/Investeret kapital inklusive goodwill	=	$\frac{\text{Nettoomsætning}}{\text{Gns. investeret kapital inkl. goodwill}}$	Omsætningshastigheden af virksomhedens investerede kapital.
Egenkapitalens forrentning (%)	=	$\frac{\text{Årets resultat} - \text{ekskl. minoritetsinteresser} \times 100}{\text{Gns. egenkapital}}$	Virksomhedens forrentning af den kapital, som ejerne har investeret i virksomheden.
Soliditetsgrad (%)	=	$\frac{\text{Egenkapital} \times 100}{\text{Samlede aktiver}}$	Virksomhedens finansielle styrke.

EBITDA (Earnings Before Interest, Tax, Depreciation and Amortisation) er defineret som driftsresultat før årets af- og nedskrivninger på immaterielle anlægsaktiver inklusiv goodwill samt af- og nedskrivninger på materielle anlægsaktiver.

EBITA (Earnings Before Interest, Tax and Amortisation) er defineret som driftsresultat tillagt årets af- og nedskrivninger på immaterielle anlægsaktiver eksklusiv goodwill nedskrivninger.

EBIT (Earnings Before Interest and Tax) er defineret som driftsresultat.

Investeret kapital inklusive goodwill er defineret som nettoarbejdskapital tillagt den regnskabsmæssige værdi af materielle og immaterielle anlægsaktiver samt akkumulerede afskrivninger på immaterielle anlægsaktiver, inklusive goodwill, og fratrukket

andre hensatte forpligtelser og langfristede driftsmæssige forpligtelser. Akkumulerede nedskrivninger af goodwill er ikke tillagt.

Nettoarbejdskapital er defineret som varebeholdninger, tilgodehavender og øvrige driftsmæssige omsætningsaktiver fratrukket leverandørgæld og andre kortfristede driftsmæssige forpligtelser. Tilgodehavende og skyldig selskabsskat samt likvide beholdninger indgår ikke i nettoarbejdskapitalen.

Nettorentebærende gæld/aktiver er defineret som rentebærende forpligtelser, herunder skyldig selskabsskat, fratrukket rentebærende aktiver, herunder likvide beholdninger og tilgodehavende selskabsskat. Hvis nøgletallet er negativt, er det et udtryk for, at koncernen har nettorentebærende aktiver og dermed en høj grad af egenfinansiering uden væsentlig finansiering via fremmedkapital.

# Koncernoversigt

I koncernregnskabet indgår foruden moderselskabet Aller A/S følgende væsentlige datterselskaber:

		<b>Nom.</b>	<b>Ejerandel %</b>
<b>Aller Media A/S, København</b>	<b>T.DKK</b>	<b>18.000</b>	<b>100</b>
ALIVE A/S	T.DKK	1.000	100
OTW A/S	T.DKK	1.000	100
Heartbeats ApS	T.DKK	100	80
<b>Aller Media AB, Stockholm</b>	<b>T.SEK</b>	<b>18.000</b>	<b>100</b>
OTW Group AB	T.SEK	3.000	100
MYM Custom Publishing AB	T.SEK	100	100
OTW Television AB	T.SEK	100	100
Ahead Group Sweden AB	T.SEK	50	100
Aller Brand Studios AB	T.SEK	50	100
MYM Publishing AB	T.SEK	50	100
Narva Communications AB	T.SEK	100	88
Skapamer e-handel Norden AB	T.SEK	100	80
My Perfect Day AB	T.SEK	50	60
<b>Aller Media AS, Oslo</b>	<b>T.NOK</b>	<b>18.000</b>	<b>100</b>
Ahead Group Norway AS	T.NOK	5.000	100
Scandinavia Online AS (SOL)	T.NOK	2.183	100
Dagbladet AS	T.NOK	2.000	100
Nova Vista AS	T.NOK	1.300	100
Roede AS	T.NOK	900	100
Hyper Kommunijason AS	T.NOK	778	100
Elg AS	T.NOK	100	100
HS Media AS	T.NOK	100	100
Retail House Varejo AS	T.NOK	43	100
Dagbladet Pluss AS	T.NOK	30	100
Adblogg AS	T.NOK	30	91
Oculus AS	T.NOK	3.058	75
<b>Aller Media Oy, Helsinki</b>	<b>T.EUR</b>	<b>4.500</b>	<b>100</b>
<b>Aller Lesiure A/S, København</b>	<b>T.DKK</b>	<b>18.000</b>	<b>100</b>
Nyhavn Rejser A/S	T.DKK	1.227	100
Aller Travel AS	T.NOK	732	100
Kulturrejser A/S	T.DKK	500	100
Nilles Rejser A/S	T.DKK	500	100
Aller Flight A/S	T.DKK	500	100
Stjernegaard A/S	T.DKK	500	100
Gislev Rejser A/S	T.DKK	500	100
Billetkontoret A/S	T.DKK	80	70
<b>Aller Tryk A/S, København</b>	<b>T.DKK</b>	<b>18.000</b>	<b>100</b>
<b>Aller Property AS, Oslo</b>	<b>T.NOK</b>	<b>18.000</b>	<b>100</b>
Bloksbjerg AS	T.NOK	30	100







**Koncernens  
domiciladresser  
i Norden**

**Aller A/S**  
Havneholmen 33  
1561 København V

**Aller Media A/S**  
Havneholmen 33  
1561 København V

**Aller Media AB**  
Humlegårdsgatan 6  
114 46 Stockholm  
Sverige

**Aller Media AS**  
Karvesvingen 1  
0579 Oslo  
Norge

**Aller Media Oy**  
Lintulahdenkuja 10  
00500 Helsinki  
Finland

**Aller Leisure A/S**  
Folke Bernadottes Allé 7  
2100 København Ø

**Aller Tryk A/S**  
Helgeshøj Allé 36  
2630 Taastrup

