



2014/15
Årsrapport

ALLER HOLDING A/S



2014/15

Indhold

- 5 Selskabsoplysninger
- 6 2014/15 i overblik
- 9 Koncernens hoved- og nøgletal
- 10 Beretning
- 42 Ledelsespåtegning
- 45 Den uafhængige revisors erklæringer
- 44 Anvendt regnskabspraksis
- 57 Resultatopgørelse for 2014/15
- 58 Balance pr. 30.09.2015
- 60 Egenkapitalopgørelse for 2014/15
- 61 Pengestrømsopgørelse for 2014/15
- 62 Noter
- 74 Koncernoversigt





FRA ALLERS VERDEN...

Canapées med kongekrabber fra det danske magasin Mad & Bolig.

Selskabsoplysninger

Aller Holding A/S
Havneholmen 33
1561 København V
CVR-nr. 43 32 64 14
Hjemstedskommune: København
Regnskabsperiode: 01.10.2014 - 30.09.2015

Telefon: 72 34 29 00
E-mail: aller.holding@aller.dk
www.allerholding.dk

BESTYRELSE

Richard Sand, formand
Susanne Aller, næstformand
Bettina Aller
Claës Aller
Erik Aller
Katinka Aller
Morten Thøgersen*
Betina Worm*
Michael Verdier*

*Medarbejdervalgte

DIREKTION

Bettina Aller
Erik Aller
Katinka Aller

REVISION

Deloitte Statsautoriseret Revisionspartnerselskab

Godkendt på selskabets generalforsamling, den 5. februar 2016.

2014/15 i overblik

Koncernen har igen i 2014/15 været udfordret af vanskelige markedsforhold på kerneforretningen med fortsat meget kraftige fald i oplagene for ugeblade og magasiner og kraftige fald i salg af annoncer samt været hårdt ramt af en række ekstraordinære engangsomkostninger.

Koncernens driftsresultat (EBITDA) udgør 190 mio.kr., hvilket er en stigning på 8 mio.kr. i forhold til sidste år. Driftsresultatet (EBITDA) anses dog for ikke tilfredsstillende, idet dette ligger markant under de udmeldte forventninger, som var et driftsresultat (EBITDA) mellem 250 – 300 mio.kr.

- Koncernomsætningen er steget med 117 mio.kr. til 4.675 mio.kr., hvoraf årets tilkøbte aktiviteterets nettoomsætning udgør 520 mio.kr.
- Det samlede fald på ugebladsmarkedet dækker, som i de foregående år, over store udsving fra marked til marked og fra blad til blad.
- Ledelsen vurderer, at koncernen har formået at fastholde og på visse markeder udbygge sin markedsandel for ugeblade i Norden.
- Koncernen er i regnskabsåret fortsat med gennemførelse af markante rationaliseringer i alle selskaber for kontinuerligt at tilpasse sig markedsudviklingen.
- Koncernen er i regnskabsåret fortsat med at afvikle ikke-lønsomme aktiviteter og udgivelser.
- Resultatet af de finansielle poster er positive med 25 mio.kr., hvilket er et fald på 145 mio.kr. i forhold til sidste år.
- Årets resultat før skat udgør et underskud på 121 mio.kr. mod et overskud på 125 mio.kr. sidste år.
- Årets resultat efter skat og minoritetsinteresser udgør et underskud på 157 mio.kr. mod et overskud på 65 mio.kr. sidste år.
- Årets udbytte foreslås at udgøre 50 mio.kr., hvilket er uændret i forhold til sidste år.
- Pengestrømme fra drift er positive med 23 mio.kr. mod 268 mio.kr. sidste år.
- Selskabets egenkapital udgør 1.660 mio.kr. pr. 30. september 2015 mod 3.893 mio.kr. pr. 30. september 2014. Reduktionen skyldes primært, at koncernen i foråret 2015 gennemførte et tilbagekøbsprogram af egne aktier til en samlet værdi af 1.939 mio.kr. Herudover har ændring af regnskabspraksis vedrørende pensioner og indregningskriteriet for salg af rejser medført en samlet nettonedskrivning af egenkapitalen primo med 181 mio.kr.
- Væsentligste akquisitioner i året var 100% af Datagraf Communication A/S og DG Media A/S, 80% af Nilles Rejser A/S, de resterende 30% af Nyhavn Rejser A/S, 60% af OMG AS, de resterende 50% af Frida Forlag AB samt 100% af Dingle Oy.
- Ultimo regnskabsåret er trykkeriaktiviteterne i Norge endeligt afviklet som planlagt, og de væsentligste tryk opgaver er overflyttet til koncernens danske trykkeri i Taastrup.

FRA ALLERS VERDEN...

Blomster, grønt og guld-
smykker fra det svenske
ugeblad Allas.





FRA ALLERS VERDEN...

Kronprins Haakon og
kronprinsesse Mette-Marit
til Dronning Margrethes
75 års fødselsdag.

Koncernens hoved- og nøgletal

	2010/11 mio.kr.	2011/12 mio.kr.	2012/13 mio.kr.	2013/14 mio.kr.	2014/15 mio.kr.
Hovedtal					
Nettoomsætning	4.030	4.038	4.183	4.558	4.675
Driftsresultat (EBITDA)	510	386	334	182	190
Driftsresultat (EBITA)	377	269	256	92	124
Driftsresultat (EBIT)	246	143	120	(52)	(127)
Resultat af associerede virksomheder	13	15	8	7	(18)
Resultat af finansielle poster	38	172	103	170	25
Årets resultat før skat	297	331	231	125	(121)
Årets resultat	220	210	159	65	(157)
Egenkapital	4.043	4.142	4.071	3.893	1.660
Balancesum	5.564	5.639	5.811	5.912	3.969
Investeringer i materielle anlægsaktiver	71	37	36	114	388
Pengestrømme vedrørende drift	449	400	405	268	23
Pengestrømme vedrørende investeringer	(365)	(496)	(129)	(333)	1.271
Nøgletal					
EBITDA-margin (%)	12,7	9,6	8,0	4,0	4,1
EBITA-margin (%)	9,4	6,7	6,1	2,0	2,6
EBIT-margin (%) / overskudsgrad	6,1	3,5	2,9	(1,1)	(2,7)
Afkast af investeret kapital inklusive goodwill (%)	28,5	19,9	19,1	8,2	11,4
Nettoomsætning/investeret kapital inklusive goodwill	3,1	3,0	3,1	4,1	4,4
Finansiel gearing	(0,7)	(0,7)	(0,7)	(0,8)	(0,3)
Egenkapitalens forrentning (%)	5,5	5,1	3,9	1,6	(5,6)
Egenkapitalandel (%) soliditetsgrad	72,7	73,5	70,1	65,8	41,8
Aktieværdi og udbytte					
Kurs/indre værdi	24.795	26.477	27.547	27.623	37.535
Beregnet kurs i henhold til vedtægtens § 4 (80%)	19.836	21.182	22.037	22.098	30.028
Udbytteprocent A-aktier	427	409	307	277	277
Udbytteprocent B-aktier	428	410	308	278	278
Udbyttebeløb i mio.kr.	77	74	55	50	50

Hoved- og nøgletal ekskl. aktieværdi og udbytte for regnskabsårene 2014/15 samt 2013/14 er opgjort i henhold til ny anvendt regnskabspraksis, hvor den forventede pensionsforpligtelse er fuldt hensat, og hvor salg af rejser indtægtsføres pr. udrejsedato i stedet for faktureringsdato.

For perioden 2010/11 - 2012/13 er det anvendte beregningsgrundlag for hoved- og nøgletal udarbejdet på baggrund af de tidligere anvendte metoder og principper. (Gælder også for 5 års oversigter i de berørte datterkoncerner).

Beretning 2014/15







Hovedaktivitet

Koncernen producerer, trykker og udgiver dag- og ugeblade, magasiner og lignende primært på print, men også via digitale platforme i Danmark, Sverige, Norge og Finland. Herudover har koncernen en række aktiviteter indenfor sociale medier, marketing services samt salg af rejser.

Udvikling i aktiviteter og økonomiske forhold

Aller-koncernen har overordnet set ikke haft et tilfredsstillende år, idet resultatet ikke levede op til de forventninger, der blev udtrykt i årsrapporten 2013/14.

Aller-koncernen har i 2014/15 oplevet kraftigere fald i oplagene for både ugeblade og magasiner samt væsentligere nedgang i annonceomsætningen end forventet. Herudover har øgede rationaliseringsomkostninger i alle lande, beslutningen

om at flytte Dagbladet fra "Havnelageret", samt markante implementeringsudfordringer af nyt abonnementsystem i Sverige været de væsentligste årsager til at driftsresultatet (EBITDA) på 190 mio.kr. ikke levede op til de forventninger, der blev udtrykt i årsrapporten 2013/14, trods en stigning på 8 mio.kr. i forhold til 2013/14.

De finansielle markeder har i 2014/15 fortsat været præget af et meget lavt renteniveau. De finansielle nettoindtægter udgør 25 mio.kr., hvilket er et fald på 145 mio.kr. i forhold til sidste år. De finansielle nettoindtægter er også påvirket af, at selskabet i juni 2015 gennemførte tilbagekøb af egne B-aktier til en samlet værdi af 1.939 mio.kr. med deraf følgende likviditetstræk. Det finansielle resultat betragtes i lyset af dette samt de givne markedsconditioner som tilfredsstillende. Aller-koncernens likviditet er investeret i såvel

I juni 2015 gennemførte selskabet tilbagekøb af egne B-aktier til en samlet værdi af 1.939 mio.kr.

indenlandske obligationer og aktier som i udenlandske, hvortil kommer kontante indeståender, og udgør i alt 984 mio.kr. (2013/14: 3.051 mio.kr.).

Årets resultat før skat udgør et underskud på 121 mio.kr. mod et overskud på 125 mio.kr. i 2013/14, hvilket er et fald på 246 mio.kr., hvoraf 93 mio.kr. skyldes af- og nedskrivninger på goodwill. Årets resultat efter skat og minoriteter udgør et underskud på 157 mio.kr. mod et overskud på 65 mio. kr. sidste år. Årets resultat betegnes som ikke tilfredsstillende.

Pengestrømme fra driften udgør 23 mio.kr. mod 268 mio.kr. sidste år.

Den 25. marts 2015 indgik Aller Holding A/S en aftale med sin største B-kapitalejer, Rella Holding A/S, om at købe Rella Holding A/S' B-kapitalandele tilbage til Aller Holding A/S (nominelt 9.327 t.kr.) til kurs 19.000. Et tilsvarende tilbagekøb blev tillige tilbudt til øvrige B-kapitalejere. Aftalen blev godkendt på ekstraordinære generalforsamlinger i Aller Holding A/S og Rella Holding A/S den 30. april 2015. Aftalen ansås for at være til gavn for Aller Holding A/S' tilbageværende kapitalejere eftersom tilbagekøbskursen på 19.000 lå væsentligt under den indre værdi pr. 30. september 2014, som var 27.623.

Samlet blev der tilbagekøbt nominelt 10.208 t.kr. B-aktier af selskabet for 1.939 mio.kr. Tilbagekøbet er nedskrevet direkte på egenkapitalen. Den indre værdi er ultimo regnskabsåret opgjort til kurs 37.535.

Herudover er der i årets løb påbegyndt implementering af et nyt fælles nordisk redaktionelt system, som forventes færdigimplementeret over de næste år.

Nettoomsætning

Aller-koncernens samlede nettoomsætning er steget med 117 mio.kr. i 2014/15 til i alt 4.675 mio. kr. De i 2014/15 tilkøbte selskaber bidrager med 520 mio.kr. Stigningen er delvist modsvaret af reduceret oplag og annonceralg samt fortsatte fald i valutakurserne for NOK og SEK med henholdsvis 5,5% og 3,9%. Ændringerne i valutakurserne har påvirket omsætningen i danske kroner negativt med i alt 139 mio.kr. (2013/14: 206 mio.kr.).

Fordelingen af omsætningen fordelt på produkter / ydelser fremgår af skema 1.

Skema 1

	2012/13		2013/14		2014/15	
	mio.kr.	%	mio.kr.	%	mio.kr.	%
Nettoomsætning fordelt på produkter / ydelser						
Ugeblade inkl. annoncer	2.452	59	2.233	49	2.029	43
Magasiner inkl. annoncer	670	16	665	15	597	13
Aviser inkl. annoncer mv.	83	2	422	9	505	11
Digitale medier mv.	194	5	336	8	420	9
Trykning	616	15	592	13	509	11
Rejser	0	0	290	6	493	10
Øvrige aktiviteter *	779	18	640	14	734	16
Koncerneliminering mv.	(611)	(15)	(620)	(14)	(612)	(13)
I alt	4.183	100	4.558	100	4.675	100

*Omfatter marketing services, shops, gallerivirksomhed, billedbureau m.m.

Eksterne omkostninger

De eksterne omkostninger udgør 2.809 t.kr., hvilket er en stigning på 107 mio.kr. i forhold til 2013/14. Nye selskaber og aktiviteter bidrager med 347 mio.kr., mens den eksisterende forretning har reduceret omkostningerne med 240 mio.kr.

Personaleomkostninger

Personaleomkostninger udgør 1.701 mio.kr., hvilket er en stigning på 8 mio.kr. i forhold til 2013/14. Nettoændringen sammensætter sig dog af en øgning hidrørende fra de tilkøbte selskaber på 145 mio.kr., mens den eksisterende forretning har reduceret personaleomkostningerne med 137 mio.kr.

Driftsresultat (EBITDA)

Driftsresultatet før afskrivninger er steget med 8 mio.kr. til et driftsresultat på 190 mio.kr.

Valutakursudviklingen i SEK og NOK har medført en reduktion af de samlede omkostninger i danske kroner med 127 mio.kr. (2013/14: 128 mio. kr.). Som følge af valutakursfald har påvirkningen på omsætning og omkostninger samlet set øget koncernens driftsresultat med 12 mio.kr. (2013/14: 78 mio.kr.).

Af- og nedskrivninger

Af- og nedskrivninger er netto steget med 84 mio.kr. til 318 mio.kr. Stigningen kan primært henføres til afskrivninger på driftsmidler mv. og afskrivninger i sidste års tilkøbte selskaber samt væsentlig ekstraordinær goodwillnedskrivning i Sverige.

Driftsresultatet før afskrivninger er steget med 8 mio.kr. til et driftsresultat på 190 mio.kr.



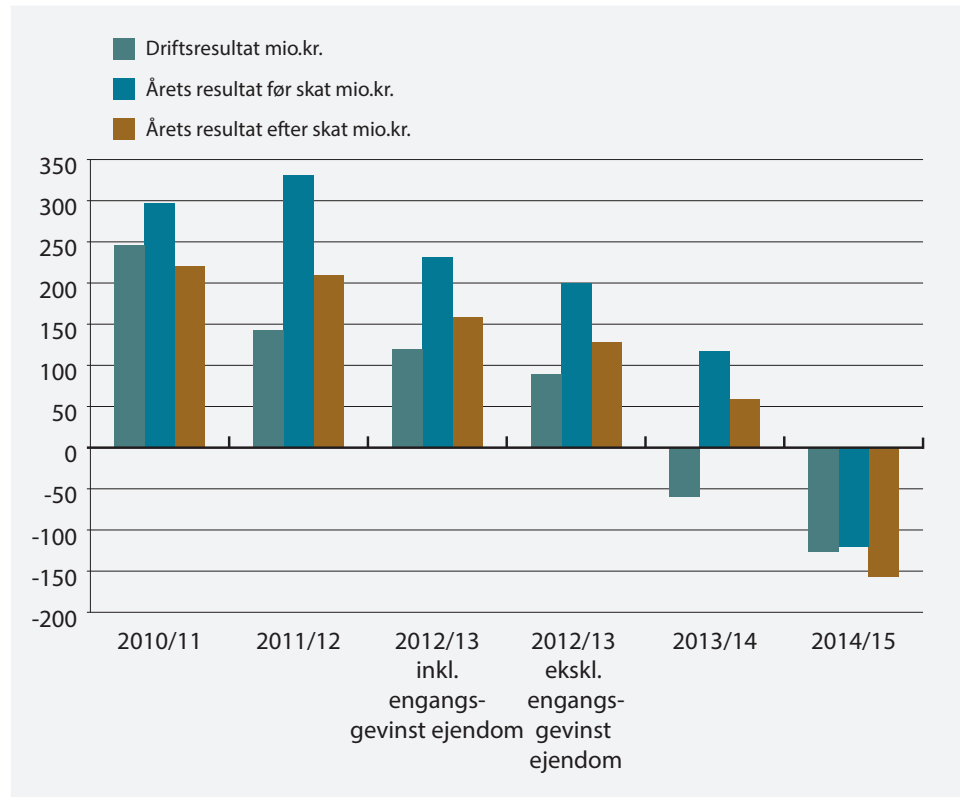
Hos Nyhavn
Rejser på Folke
Bernadottes Allé
i København.

Resultat før skat

Resultatet før skat, der udgør et underskud på 121 mio.kr., er faldet med 246 mio.kr. i forhold til 2013/14, hovedsagligt som følge af en stigning i

af- og nedskrivninger og et fald i de finansielle nettoindtægter på 145 mio.kr.

Skema 2



Resultatet efter skat og minoritetsinteresser er negativt og udgør 157 mio.kr. mod et positivt resultat på 65 mio.kr. i 2013/14, hvilket anses for ikke tilfredsstillende.

Overskudsgraden er i 2014/15 negativ med 2,7% mod en negativ overskudsgrad på 1,1% i 2013/14. Egenkapitalforrentningen er negativ med 5,6%

mod en positiv forrentning på 1,6% i 2013/14.

Udbytte

Der foreslås udloddet 50 mio.kr. i udbytte, hvilket er uændret i forhold til sidste år. Selskabets faste praksis med udlodning af 35% af årets resultat efter skat er således også fraveget i 2014/15.

Et udvalg af de mange tillæg der i stigende grad produceres til forskellige magasiner og ugeblade.



Investeringer i aktiviteter og selskaber

Årets investeringer har været på et væsentlig højere niveau end sidste år, og andrager i alt 313 mio.kr. (2013/14: 124 mio.kr.).

Koncernen har investeret i følgende selskaber:

Datagraf Communication A/S, Danmark (100%)

DG Media A/S, Danmark (100%)

Nilles Rejser A/S, Danmark (80%)

Nyhavn Rejser A/S, Danmark (resterende 30%)

Kulturrejser A/S, Danmark (resterende 5%)

OMG AS, Norge (60%)

Redink AS, Norge (yderligere 18%)

Hyper Interaktiv AS, Norge (yderligere 9%)

Frida Forlag AB, Sverige (resterende 50%)

Dingle Oy, Finland (100%)

Datagraf Communications A/S

Datagraf Communications A/S er en førende dansk content marketingvirksomhed, der leverer design- og kommunikationsløsninger på både digitale og trykte formater.

DG Media A/S

DG Media A/S er et førende annoncebureau, der repræsenterer over 100 magasiner, blade og årsudgivelser. Desuden udgiver DG Media 4 egne magasintitler og driver en jobportal.

Datagraf Communications og DG Medias kunder tæller faglige organisationer, medlemsorganisationer, private virksomheder og offentlige myndigheder. Selskaberne har afdelinger i København, Århus, Stockholm og Oslo.

Nilles Rejser A/S

Aller Media A/S i Danmark har fortsat strategien med køb af selskaber indenfor rejsebranchen og har investeret i 80% ejerskab i Nilles Rejser A/S.

Nilles Rejser A/S arranger grupperejser og har 140 rejsemål i 38 lande med ca. 23.000 rejsende årligt. Rejserne arrangeres med enten bus, fly eller cruise, eller i kombination og rejsemålene er udvalgt af kyndige medarbejdere med solidt lokalkendskab ligesom de dansktalende rejseledere lægger vægt på at have indgående lokal viden.

OMG AS

Aller Media AS har fortsat ekspansionen indenfor marketing services og har i regnskabsåret erhvervet 60% af aktierne i OMG AS.

OMG AS har en bred kompetence indenfor CRM, søgemaskiner og sociale medier hjælper deres kunder med at finde, vinde og beholde deres kunder. OMG AS arbejder i de digitale kanaler, der har størst målbarhed og giver størst effekt og afkast.

Dingle Oy

Aller Media Oy har i regnskabsåret indenfor marketing services erhvervet 100% af Dingle Oy.

Dingle Oy bistår deres kunder med at forbedre deres kunders oplevelser på de digitale miljøer og platforme.

Årets investeringer har været på et væsentlig højere niveau end sidste år, og andrager i alt 313 mio.kr.



Datagrafs lokaler i Aarhus.

FRA ALLERS VERDEN...

Nyhavn Rejser, Nilles Rejser og Kulturrejser sender danskerne afsted til hele verden.



Investeringer i ejendomme

Årets investeringer i ejendomme har i alt andraget 282 mio.kr., og omfatter domicilejendom i Norge samt ejendomsforbedringer.

Koncernens ejendomme og grunde måles til kostpris med fradrag af akkumulerede af- og nedskrivninger. Der afskrives ikke på grunde.

Koncernens grunde og bygninger består primært af kontor- og produktionsejendomme.

Koncernen har en ejendomsportefølje til en bogført værdi på 1.356 mio.kr. pr. 30. september 2015, der består af følgende ejendomme:

Danmark		
2 kontorejendomme		1 produktionsejendom
Havneholmen 33 København V Anskaffet 2009 28.000 m ²	Folke Bernadottes Allé 5-7 København Ø Anskaffet 2014 3.000 m ²	Helgeshøj Allé 36 Høje Taastrup Anskaffet 2002 14.000 m ²
Sverige		
3 kontorejendomme		
Landskronavägen 23 Helsingborg Anskaffet 1958 24.000 m ²	Humlegårdsgatan 6 Stockholm Anskaffet 2009 4.600 m ²	Tysta Gatan 12 Stockholm Anskaffet 1964 700 m ²
Norge		
1 kontorejendom		
Karvesvingen 1 Oslo Anskaffet 2015 11.200 m ²		

Årets investeringer i ejendomme har i alt andraget 282 mio.kr.

Herudover besidder koncernen en række mindre konferenceejendomme samt ferieboliger til brug for koncernens ansatte.

Udviklingen i investeringer i ejendomme og driftsmidler samt afskrivninger på disse fremgår af nedenstående talopstilling:

Skema 4

	2010/11	2011/12	2012/13	2013/14	2014/15
	mio.kr.	mio.kr.	mio.kr.	mio.kr.	mio.kr.
Ejendomme og driftsmidler					
Årets tilgang	31	20	17	101	388
Netto tilgang virksomhedsopkøb m.m.	0	0	0	0	2
Overført fra aktiver under opførelse, primo	22	18	0	0	12
Under opførelse	18	0	0	12	0
Tilgang i alt	71	38	17	113	402
Afskrivning på bygninger og driftsmidler i alt	125	119	82	97	84

Hensatte pensionsforpligtelser

Koncernens pensionsforpligtelser omfatter primært overdirektører. Desuden indgår ægtefælle- og børnepensioner i et vist omfang, og under visse betingelser. Der indgås ikke aftaler af denne karakter fremadrettet.

Pensionsforpligtelsen er som følge af det fortsatte særdeles lave renteniveau samt den generelle markedspraksis for indregning af pensioner blevet hensat fuldt ud i regnskabsåret. Hensættelsen har dog ikke påvirket resultatopgørelsen, idet den forøgede forpligtelse i henhold til ændret regnskabspraksis er ført direkte på egenkapitalen. Grundlagsrenten er reduceret fra 4% til 2,5%.

Beregningerne foretages af aktuarer med udgangspunkt i de aktuelle gennemsnitlige årsvederlag. Grundlagsrenten er fastsat med udgangspunkt i det vedvarende lave renteniveau.

Pensionerne er skattemæssigt fradragsberettiget på udbetalingstidspunktet. Den hensatte pensionsforpligtelse medregnes i beregningsgrundlaget for udskudt skat.

Koncernens økonomiske stilling

Koncernegenkapitalen udgør 1.660 mio.kr. pr. 30. september 2015 svarende til en soliditetsgrad på 41,8% (2013/14: 65,8%).

Koncernen har i året foretaget en række væsentlige akquisitioner, som har trukket væsentligt på koncernens likviditet.

Koncernens likvide beholdninger udgør 7 mio.kr., hvortil kommer let realisable værdipapirer for 977 mio.kr., i alt 984 mio.kr. (2013/14: 3.051 mio.kr.).

Investeringsafkast

I året er der på koncernniveau opnået et positivt afkast på 25 mio.kr. mod 170 mio.kr. sidste år, svarende til et afkast på 1,6% (2013/14: 5,6%). Afkast er beregnet af den gennemsnitlige vægtede beholdning af likvider og værdipapirbeholdning primo/ultimo.

Resultatet, der er noget mindre end sidste år, skal ses i lyset af den primære egenfinansiering af tilbagekøbet af egne B-aktier for i alt 1.939 mio.kr.

Ledelsen har defineret et enslydende investeringsmandat for den samlede værdipapirbeholdning til alle kapitalforvaltere således, at der

forventes et løbende stabilt markedsafkast, idet spekulative investeringer er fravalgt.

Kapitalforvalterne bliver løbende vurderet.

Koncernens beredskab

Koncernen er fortsat godt rustet til de kommende års udfordringer, som måtte følge af den økonomiske udvikling i samfundet, og den skærpede konkurrence samt til gennemførelse af nødvendige investeringer. Koncernen har et særdeles stærkt beredskab til at kunne agere på de udviklings- og investeringsmuligheder, der løbende måtte byde sig.

Særlige risici

Driftsrisici

Koncernen møder fortsat en mere intens konkurrence fra hele underholdningsindustrien, herunder de statskontrollerede medievirksomheder samt fra dagspressen, hvor sidstnævnte i stigende omfang anvender ugebladslignende tillæg, der ofte med hjemmel i den stærkt konkurrenceforvridende momslovgivning udgives uden moms, i skarp kontrast til, hvad der gælder for ugeblade og magasiner. Dette er med til at forværre de i forvejen udfordrende tider for blandt andet print medierne.

Finansielle risici

I betragtning af koncernens høje soliditetsgrad er der ikke særlige finansielle risici.

Valutarisici

Kursrisici, der relaterer sig til investeringer i udenlandske dattervirksomheder og associerede virksomheder, afdækkes normalt ikke, da det er koncernens opfattelse, at løbende kurssikring af sådanne langsigtede investeringer ikke vil være optimal ud fra en samlet risiko- og omkostningsmæssig betragtning.

Koncernen afdækker væsentlige enkelttransaktioner i forhold til udlandet. Der indgås ikke spekulative valutapositioner.

Renterisici

Koncernens politik for placering af likvide midler medfører ikke særlige risici. Der indgås derfor ikke rentepositioner til afdækning af renterisici.

Koncernegenkapitalen udgør 1.660 mio.kr. pr. 30. september 2015 svarende til en soliditetsgrad på 41,8%.

Udvikling af nye og videreudvikling af eksisterende produkter sker som en integreret del af den løbende produktion.

Eksempler på content marketing produceret af svenske Make Your Mark, norske REDINK samt finske Aller Ideas.

Kreditrisici

Koncernens udeståender er ubetydelige i forhold til omsætningen, og indebærer ingen kreditrisici.

Videnressourcer

Koncernens videnressourcer udvikles i overensstemmelse med virksomhedens strategi og mål-sætning.

Forsknings- og udviklingsaktiviteter

Udvikling af nye og videreudvikling af eksisterende produkter sker som en integreret del af den løbende produktion, og betragtes derfor som et led i koncernens almindelige drift. Det gælder også satsning på nye forretningsområder.

Samfundsansvar

Aller-koncernen ønsker at udvise og fremme ansvarlighed samt bæredygtig økonomisk og miljømæssig udvikling i det samfund, hvor Aller-koncernen driver virksomhed. Denne adfærd skal være forenelig med, og afbalanceret i forhold til, en fortsat sund forretningsmæssig udvikling for koncernen.

Aller-koncernens Code of Conduct opstiller til understøttelse heraf en række retningslinjer, som skal efterleves af selskaber og medarbejdere i koncernen.

Såvel arbejdsmiljø som bladproduktionens påvirkning af det omkringliggende miljø har løbende fået større og større prioritering hos Aller-koncernen, og har derfor ganske naturligt en særlig rolle i Aller-koncernens fokus på samfundsansvarlighed.

Koncernens trykkeriselskab er undergivet bestemmelserne om udarbejdelse af grønt regnskab. Det fremgår af det udarbejdede grønne regnskab, at selskaberne bestræber sig på at miljøbelastninger skal ligge indenfor fastsatte grænseværdier. Koncernens har licens til at mærke tryksagerne med Nordisk Svane, EU Blomsten og FSC.

Aller-koncernens Code of Conduct findes i sin helhed på selskabets hjemmeside: www.allerholding.dk/samfundsansvar2015



Medarbejdere

Aller-koncernens medarbejdere er koncernens væsentligste aktiv. Koncernen bygger i væsentlig omfang på den viden og knowhow som kompetente, kreative og engagerede medarbejdere er i besiddelse af.

Koncernen ønsker derfor at bibeholde og fortsat tilsikre et godt og attraktivt arbejdsmiljø, der

samtidig giver mulighed for en personlig og karrieremæssig udvikling.

Som en integreret del af koncernens fastholdelsespolitik og udvikling af kompetencer, bliver medarbejdere efter behov tilbudt efteruddannelse og målrettede kurser.

Skema 5

	2013	2014	2015
	antal	antal	antal
Koncernens medarbejdersammensætning er således:			
Kvinder	1.369	1.359	1.363
Mænd	938	966	960
Ansatte i alt pr. 30.09.	2.307	2.325	2.323
Medarbejdere er ansat under følgende områder:			
Produktion	1.465	1.483	1.426
Salg- og marketing	537	540	565
Administration	305	302	332
Ansatte i alt pr. 30.09.	2.307	2.325	2.323
Gennemsnitligt antal ansatte	2.077	2.339	2.465

Af koncernens ledende medarbejdere er 56% kvinder og 44% mænd (2013/14: 58% / 42%). Stigningen i antal medarbejdere kan henføres til tilkøbte aktiviteter og selskaber.

let af kvinder og mænd under hensyntagen til produkternes målgruppe, hvilket er opfyldt med den nuværende bestyrelse- og ledelsessammensætning.

Koncernens politik for det underrepræsenterede køn er at tilsikre en rimelig balance mellem antal-

Svenske Make Your Mark leverer digitale løsninger for en lang række kunder.



Feminas Vild med yoga-
event samlede 2.000
kvinder på Østerbro
Stadion sommeren 2015.



Fortsat øget
konkurrence
og ændrede
markedsforhold
kan nødvendiggøre
tilpasninger og
sammenlægninger
i koncernen.

Væsentlige begivenheder efter regnskabsårets afslutning

Der er ikke fra balancedagen og frem til i dag indtrådt forhold, som forrykker vurderingen af årsrapporten væsentligt.

Forventet fremtidig udvikling

De betydelige strukturelle markeds-mæssige forandringer, der også har præget 2014/15 med blandt andet fortsatte oplagsfald til følge samt ændringer i placeringen af markedsføringsaktiviteterne hos kunderne, forventes i høj grad også at ville påvirke regnskabsåret 2015/16 og de efterfølgende år. Der forventes fortsat et samlet set betydeligt fald i oplagene indenfor ugeblade og magasiner, der dog fortsat vil ramme med forskellig styrke indenfor de enkelte ugeblads- og magasinsegmenter og markeder.

Kampen om forbrugernes tid præger fortsat mediebildet og understøttes af en teknologisk udvikling, der, hastigere end nogensinde før, medfører markante ændringer i kundernes og annoncørernes forbrugsmønstre.

Koncernen fører en fortsat stram omkostningspolitik og gennemfører kontinuerligt rationaliseringer og effektiviseringer og med en stigende fokusering på øget nordisk samarbejde, for derigennem at opnå yderligere fælles synergier. Fortsat øget konkurrence og ændrede markedsforhold kan ligeledes nødvendiggøre tilpasninger og sammenlægninger i koncernen for at opnå nødvendige besparelser og effektiviseringsgevinster. Eventuelle tabsgivende produkter og aktiviteter vil fortsat løbende blive kritisk evalueret og om nødvendigt afviklet.

På baggrund af det nuværende aktivitetsniveau samt ledende datterselskabers rapporterede budgettal for regnskabsåret 2015/16 og seneste perioderesultater forventes et driftsresultat før afskrivninger (EBITDA) i niveau 225 - 275 mio.kr. og et positivt driftsresultat (EBIT) i niveau 25 - 50 mio.kr.

Det er fortsat selskabets politik ikke at udtrykke forventninger til investeringsresultater, men koncernens finansinvesteringer er struktureret ud fra en målsætning om et langsigtet stabilt markedsafkast.



Datterkoncernernes økonomiske udvikling

De økonomiske resultater er for datterselskaberne medtaget efter danske regnskabsprincipper og koncernregnskabspraksis, og kan således afvige fra datterselskabernes officielle regnskaber.

Aller Media A/S-koncernen, Danmark

Hovedaktivitet

Aller Media A/S-koncernen, Danmarks hovedaktivitet består i udgivelse af følgende ugeblade og magasiner. I tillæg hertil digitale aktiviteter, marketing services og rejsebureauer m.m.



Allers domicil på
Havneholmen,
København.

Ugeblade

Billed-Bladet
Familie Journal
Femina
Kig Ind**
Se og Hør
Søndag
Ude og Hjemme
7 TV dage

Magasiner

Antik & Auktion
ELLE
Isabellas
Mad!
Mad & Bolig
Månedsmagasinet IN
Psykologi
Q
Vi Unge
Vi Unge Posters
Kryds- og tværblade

Digitale aktiviteter*

edbpriser.dk
mama.dk
shop.dk
Krydsbox.dk**
SMS-tjenester
Casual Gaming**
Royalista.com
Wordbase
Nordic Courier**

Marketing services

All Over Press
Aller Client Publishing
Aller Visuals
Datagraf
Communications A/S
DG Media A/S

Rejsebureauer

Nyhavn Rejser A/S
Kulturrejser A/S
Nilles Rejser A/S

*Ugebladenes og magasinernes egne hjemmesider indgår ikke.

**Afviklet i regnskabsåret.



Økonomisk udvikling

	2010/11	2011/12	2012/13	2013/14	2014/15
	mio.kr.	mio.kr.	mio.kr.	mio.kr.	mio.kr.
Aller Media A/S, koncern					
Nettoomsætning	1.227	1.161	1.117	1.296	1.545
Driftsresultat (EBITDA)	100	98	71	23	21
Driftsresultat (EBITA)	78	76	85	16	16
Driftsresultat (EBIT)	51	52	68	(4)	(21)
Årets resultat	50	32	66	(9)	(18)
Egenkapital ultimo	379	211	277	147	127
Pengestrømme vedrørende drift	185	85	65	134	151
Pengestrømme vedrørende investeringer	7	(9)	(19)	(21)	(132)
Gennemsnitligt antal ansatte	625	612	597	679	792

Årets nettoomsætning har været præget af et fortsat vanskeligt mediemarked for printudgivelserne med faldende oplag for ugeblade og magasiner som konsekvens. Dette har påvirket nettoomsætningen negativt. Dette er opvejet positivt af en øget omsætning, som kan henføres til det i 2013/14 foretagne opkøb af Kulturrejser A/S, der i 2014/15 indgår med 12 måneders omsætning, samt erhvervelse af 80% af Nilles Rejser A/S pr. 1. januar 2015, og erhvervelse af Datagraf Communications A/S og DG Media A/S, som i 2014/15 indgår med 12 måneders omsætning.

Som et led i den fastlagte strategi udvidede selskabet Leisureaktiviteterne, dels ved erhvervelsen af 80% af Nilles Rejser A/S, og dels ved erhvervelsen af de resterende 30% af Nyhavn Rejser A/S og de resterende 5% af Kulturrejser A/S.

Herudover har selskabet styrket sin position markant indenfor marketing services ved erhvervelse af Datagraf Communications A/S og DG Media A/S.

Sidste års omstændigheder vedrørende Se og Hør har ikke påvirket årets resultat i nævneværdigt omfang.

Det samlede driftsresultat (EBITDA) udgør 21 mio.kr., hvilket er et fald på 2 mio.kr. Det samlede driftsresultat (EBIT) er et underskud på 21 mio.kr.,

hvilket er et fald på 17 mio.kr.

Årets resultat for 2014/15 udviser et underskud på 18 mio.kr. mod et underskud på 9 mio.kr. i 2013/14. Resultatet anses som værende ikke tilfredsstillende.

Begivenheder efter regnskabsårets afslutning

Der er fra balancedagen og frem til i dag ikke indtrådt forhold, som forrykker vurderingen af årsrapporten.

Forventet udvikling

Ledelsen i Danmark forventer et tilfredsstillende og positivt resultat før og efter afskrivninger (EBITDA/EBIT) for regnskabsåret 2015/16.

Selskabet har styrket sin position markant indenfor marketing services ved erhvervelse af Datagraf Communications A/S og DG Media A/S.





FRA ALLERS VERDEN...

Kronprinsesse Mary aflægger besøg hos organisationen TUBA, der året tidligere vandt Kronparrets Sociale Pris.



Aller Media AB-koncernen, Sverige

Hovedaktivitet

Aller Media AB-koncernen, Sveriges hovedaktivitet består i udgivelse af følgende ugeblade og magasiner. I tillæg hertil digitale aktiviteter og marketing services m.m.



Allers domicil i Helsingborg.

Ugeblade

Allas
Allers
Hemmets
Veckotidning
Hänt Extra
Hänt i Veckan
(tidl. Se & Hör)
Svensk Damtidning
TV-Guiden
Året Runt
Kryds- og tværsblade

Magasiner

Allers Trädgård
Allt om Flugfiske
Antik & Auktion
Baka**
Café
Chic
Drömhem & Trädgård
ELLE
ELLE Decoration
ELLE Mat & Vin
Femina

Fiskejournalen
Foto**
Frida
Glitter
Hänt Bild
Jaktjournalen
Matmagasinet
Må bra
Residence
Shape Up
Solo
Veckans Nu

Digitale aktiviteter*

blogg.se**
recept.se

Marketing services

All over Press***
Make Your Mark

*Ugebladenes og magasinernes egne hjemmesider indgår ikke.

**Solgt i regnskabsåret.

***Aktivitet solgt i regnskabsåret



Økonomisk udvikling

	2010/11	2011/12	2012/13	2013/14	2014/15
	mio.kr.	mio.kr.	mio.kr.	mio.kr.	mio.kr.
Aller Media AB, koncern					
Nettoomsætning	1.178	1.214	1.220	1.151	1.106
Driftsresultat (EBITDA)	122	109	85	78	58
Driftsresultat (EBITA)	110	98	80	73	54
Driftsresultat (EBIT)	87	85	57	54	(57)
Årets resultat	71	58	46	40	(84)
Egenkapital ultimo	243	247	234	179	91
Pengestrømme vedrørende drift	20	115	65	126	(5)
Pengestrømme vedrørende investeringer	(6)	(9)	(36)	(46)	(100)
Gennemsnitligt antal ansatte	441	489	491	496	489

Årets nettoomsætning er faldet med 45 mio.kr. til 1.106 mio.kr. i 2014/15. Omsætningen er faldet, bl.a. som følge af en negativ valutakursudvikling på 44 mio.kr., samt et fald i oplagene for både ugeblade og magasiner.

Aller Media AB har i løbet af regnskabsåret fortsat implementeringen af et nyt abonnementssystem. Implementeringen har medført et behov for ekstra bemanning i kundeservice, som har haft en væsentlig negativ påvirkning på årets resultat.

I regnskabsåret erhvervede Aller Media AB de resterende 50% af aktierne i Frida Forlag AB. Der er i denne forbindelse foretaget en nedskrivning på goodwill, som udgør 99 mio.kr.

Driftsresultatet (EBITDA) er positivt med 58 mio. kr., hvilket udgør et fald på 20 mio.kr. i forhold til 2013/14. Driftsresultatet (EBIT) udgør et underskud på 57 mio.kr., hvilket er et fald på 111 mio.kr. i forhold til 2013/14.

Årets resultat efter skat ender herefter med et underskud på 84 mio.kr. mod et overskud på 40 mio. kr. i 2013/14. Dette anses for ikke tilfredsstillende.

Begivenheder efter regnskabsårets afslutning

Der er fra balancedagen og frem til i dag ikke indtrådt forhold, som forrykker vurderingen af årsrapporten.

Forventet udvikling

Den svenske ledelse forventer fortsat at fastholde og vedligeholde den stærke markedsposition, og der forventes et tilfredsstillende og positivt resultat før og efter afskrivninger (EBITDA/EBIT) for regnskabsåret 2015/16.

Driftsresultatet (EBITDA) er positivt med 58 mio.kr., hvilket udgør et fald på 20 mio.kr.





FRA ALLERS VERDEN...

Modeshow under ELLE-galan 2015, der blev afholdt på Grand Hôtel i Stockholm.



Aller Media AS-koncernen, Norge

Hovedaktivitet

Aller Media AS-koncernen, Norges hovedaktivitet består i udgivelse og tryk af følgende dagblade, ugeblade og magasiner. I tillæg hertil digitale

aktiviteter, marketing services, rejsebureau samt øvrige aktiviteter m.m.



Allers nye domicil i Oslo.

Dag- og Ugeblade

Allers
Dagbladet
KK
På TV
Se og Hør
Se og Hør Ekstra

Magasiner

Autofil
Båtmagasinet
Henne
Jeger hund & våpen
Kunst
Samler & Antikk-børsen
Topp
Vakre Hjem & Interiør
VI OVER 60
Kryds- og tværblade

Digitale aktiviteter*

DB.no
Dinside.no
Epla.no
Lommelegen.no
Mammanett.no
SOL.no
Start.no
Topp.no
Bloppis.no

Marketing services

All Over Press
Redink AS
Nova Vista AS
Hyper Interaktiv AS
HS Media AS
Adblogg AS
OMG AS

Rejsebureauer

Aller Travel

Øvrige aktiviteter

Kunstsalg på nettet og galleri (Fineart AS)

Mobile tjenester

Slankekurser (Grete Roede AS)

Bogforlag

*Ugebladenes og magasinernes egne hjemmesider indgår ikke.



Økonomisk udvikling

	2010/11	2011/12	2012/13	2013/14	2014/15
	mio.kr.	mio.kr.	mio.kr.	mio.kr.	mio.kr.
Aller Media AS, koncern					
Nettoomsætning	1.103	1.174	1.356	1.694	1.626
Driftsresultat (EBITDA)	103	55	91	31	64
Driftsresultat (EBITA)	93	48	84	20	41
Driftsresultat (EBIT)	44	(24)	7	(75)	(43)
Årets resultat	54	(38)	5	(77)	(58)
Egenkapital ultimo	175	124	392	313	210
Pengestrømme vedrørende drift	106	9	26	9	50
Pengestrømme vedrørende investeringer	(102)	(71)	(250)	(65)	(85)
Gennemsnitligt antal ansatte	424	443	500	676	668

Årets nettoomsætning i Aller Media AS-koncernen er faldet til 1.626 mio.kr. fra 1.694 mio.kr. i 2013/14. Faldet skyldes primært et valutakursfald på 95 mio.kr., ligesom faldende blad- og annonceomsætning både for ugeblade og aviser har påvirket omsætningen negativt. Dette fald opvejes dog delvist af vækst i en række af de senere års erhvervelser.

I regnskabsåret er Aller og Dagbladet flyttet sammen i et nyt domicil på Hasle, som er det nye hovedkvarter i Norge. Flytning fra ejendommen på Havnelageret har medført en ekstraordinær omkostning på 32 mio.kr. i forbindelse med at selskabet har forhandlet sig ud af lejekontrakten. Set over de kommende år vil dette medføre betydelige besparelser.

Aller Media AS har fortsat ekspansion indenfor marketing services og har i regnskabsåret erhvervet 60% af aktierne i OMG AS. OMG AS har en bred kompetence indenfor CRM, søgemaskiner og sociale medier og hjælper deres kunder med at finde, vinde og beholde deres kunder. OMG AS arbejder i de digitale kanaler, der har størst målbarhed og giver størst effekt og afkast.

Aller Media AS-koncernen har i august 2015 ansat ny administrerende direktør.

Årets driftsresultat (EBITDA) udviser for 2014/15 et positivt resultat på 64 mio.kr., en stigning på 33 mio.kr. i forhold til 2013/14. Driftsresultatet (EBIT), der er negativt med 43 mio.kr. er dog 32 mio.kr. bedre end sidste år. EBIT er væsentligt påvirket af de fortsatte gennemførte rationaliseringer, herunder fratrædelsesordninger i forbindelse med nedbemanding.

Årets resultat udgør et underskud på 58 mio.kr., hvilket, uanset de nuværende markedsforhold, anses for ikke tilfredsstillende.

Begivenheder efter regnskabsårets afslutning

Der er fra balancedagen og frem til i dag ikke indtrådt forhold, som forrykker vurderingen af årsrapporten.

Forventet udvikling

Den norske ledelse forventer et væsentligt forbedret og positivt resultat før og efter afskrivninger (EBITDA/EBIT) for regnskabsåret 2015/16.

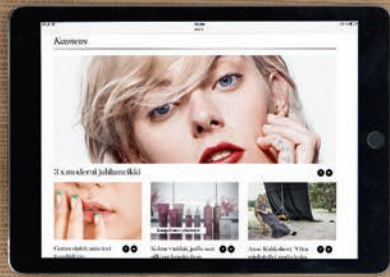


I regnskabsåret er Aller og Dagbladet flyttet sammen i et nyt domicil på Hasle.



FRA ALLERS VERDEN...

Et norsk julebord fra ugebladet KK.



Aller Media Oy-koncernen, Finland

Hovedaktivitet

Aller Media Oy-koncernen, Finlands hovedaktivitet er forlags- og internetvirksomhed. Selskabet udgiver følgende ugeblade og magasiner: I tillæg hertil digitale aktiviteter og marketing services m.m.



Allers domicil i
Helsinki.

Ugeblade

Katso
Seiska

Magasiner

ELLE
fit
Koti ja keittiö
Oma Aika
Top Model
Costume**
Olivia**
Divaani**

Digitale aktiviteter*

Costume.fi
Divaani.fi
Mamalife.fi
Olivia.fi
Seiska Live
Suomi24.fi

Marketing services

All Over Press
Aller Ideas
Dingle Oy

*Ugebladenes og magasinernes egne hjemmesider indgår ikke.

** Printudgivelserne er nedlukket.



Økonomisk udvikling

	2010/11	2011/12	2012/13	2013/14	2014/15
	mio.kr.	mio.kr.	mio.kr.	mio.kr.	mio.kr.
Aller Media Oy, koncern					
Nettoomsætning	387	353	330	347	344
Driftsresultat (EBITDA)	33	24	(20)	7	(11)
Driftsresultat (EBITA)	31	18	(22)	5	(12)
Driftsresultat (EBIT)	9	1	(41)	(5)	(25)
Årets resultat	1	(4)	(36)	(6)	(24)
Egenkapital ultimo	42	33	(3)	2	(3)
Pengestrømme vedrørende drift	22	2	(5)	(4)	(10)
Pengestrømme vedrørende investeringer	(8)	0	(4)	(12)	(17)
Gennemsnitligt antal ansatte	302	265	280	269	300

Årets nettoomsætning udgør 344 mio.kr., hvilket er et fald på 3 mio.kr. i forhold til 2013/14, hvilket skyldes fortsat faldende annoncesalg og oplag. Derudover er nettoomsætningen fra abonnementsalg blevet markant påvirket negativt grundet ændring i momsloven pr. 1. januar 2015. Valutakursudviklingen har kun påvirket omsætningen marginalt.

Aller Media Oy har i løbet af regnskabsåret besluttet at lukke magasinudgivelse af Olivia, Divaanni og Costume, hvilket har medført en nedskrivning af goodwill, som udgør 3 mio.kr.

Aller Media Oy har pr. 1. oktober 2014 erhvervet 100% af Dingle Oy, der bistår deres kunder med at forbedre deres kunders oplevelser på de digitale miljøer og platforme.

Aller Media Oy har af flere omgange foretaget væsentlige rationaliseringer og nedbemanding.

Driftsresultat (EBITDA) er negativt med 11 mio.kr., hvilket er et fald på 18 mio.kr. i forhold til 2013/14. Driftsresultatet (EBIT) er et underskud på 25 mio. kr., hvilket er et fald på 20 mio.kr. i forhold til 2013/14.

Resultatet efter skat udgør et underskud på 24 mio.kr. mod et underskud på 6 mio.kr. i 2013/14, hvilket betegnes som meget utilfredsstillende.

Begivenheder efter regnskabsårets afslutning

Der er ikke fra balancedagen og frem til i dag indtrådt forhold, som forrykker vurderingen af årsrapporten.

Forventet udvikling

Ledelsen i Finland forventer i 2015/16 et mindre, men positivt resultat før og efter afskrivninger (EBITDA/EBIT).

Aller Media Oy har pr. 1. oktober 2014 erhvervet 100% af Dingle Oy.

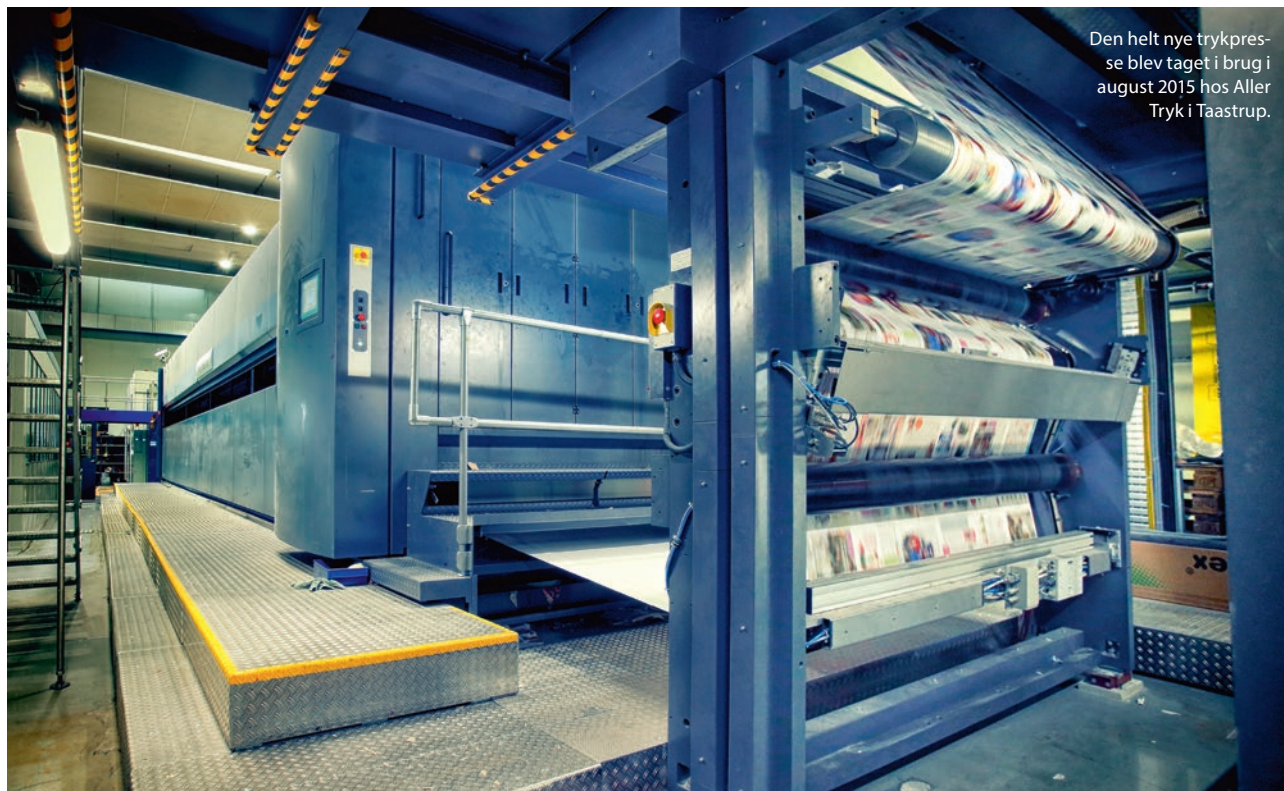


Klar til modeshow under finske ELLE Style Awards 2015.



FRA ALLERS VERDEN...

Boligreportage fra finske
Koti ja keittiö.



Den helt nye trykpresse blev taget i brug i august 2015 hos Aller Tryk i Taastrup.

Aller Tryk Norden A/S

Hovedaktivitet

Aller Tryk Norden A/S er moderselskab for Aller-koncernens trykkerier:

- Aller Tryk A/S, Danmark
- Aller Trykk AS, Norge

Selskaberne forestår trykning af Aller-koncernens publikationer samt sælger produktion af rotati-onstryksager til det skandinaviske marked.

Økonomisk udvikling

Årets resultat efter skat blev et underskud på 16 mio.kr. Resultatet er som forventet, og har været påvirket af omkostninger vedrørende afvikling af trykkeriet i Norge samt opsætning af ny trykpres-se, som blev taget i brug i august 2015.

Som tidligere oplyst medførte den fortsatte hår-de konkurrence på trykkerimarkedet og faldende oplag, at koncernen besluttede at konsolidere trykkerivirksomhederne, hvilket desværre med-førte at man ultimo regnskabsåret har indstillet produktionen endeligt i Norge. Det norske sel-skab er under afvikling. Trykkeriejendommen

er solgt med en regnskabsmæssig gevinst på 10 mio.kr., der er indtægtsført. Ejendommen overdrages i marts 2016. Afvikling af det norske trykkeri forventes tilendebragt i regnskabsåret 2015/16.

Koncernen har i regnskabsåret gennemsnitligt beskæftiget 206 medarbejdere (2013/14: 211). Der er ultimo regnskabsåret ansat 120 medarbej-dere (2013/14: 215).

Begivenheder efter regnskabsårets afslutning

Der er fra balancedagen og frem til i dag ikke indtrådt forhold, som forrykker vurderingen af årsrapporten.

Forventet udvikling

Aller Tryk Norden A/S forventer et mindre men positivt resultat før og efter afskrivninger (EBIT-DA/EBIT) for regnskabsåret 2015/16.

FRA ALLERS VERDEN...

Skuespiller Jesper Christensen fotograferet til danske Femina.



Ledelsespåtegning

Bestyrelsen og direktionen har dags dato behandlet og godkendt årsrapporten for regnskabsåret 1. oktober 2014 - 30. september 2015 for Aller Holding A/S.

Årsrapporten aflægges i overensstemmelse med årsregnskabsloven.

Det er vores opfattelse, at koncernregnskabet og årsregnskabet giver et retvisende billede af koncernens og selskabets aktiver, passiver og finansielle stilling pr. 30. september 2015 og resultatet af koncernens og selskabets aktiviteter samt koncernens pengestrømme for regnskabsåret 1. oktober 2014 - 30. september 2015.

Ledelsesberetningen indeholder efter vores opfattelse en retvisende redegørelse for de forhold, beretningen omhandler.

Årsrapporten indstilles til generalforsamlingens godkendelse.

København, den 19. januar 2016

DIREKTION



Bettina Aller




Erik Aller



Katinka Aller

BESTYRELSE



Richard Sand
formand



Susanne Aller
næstformand



Bettina Aller



Claës Aller



Erik Aller



Katinka Aller



Morten Thøgersen



Betina Worm



Michael Verdier

Den uafhængige revisors erklæringer

Til kapitalejerne i Aller Holding A/S

Påtegning på koncernregnskabet og årsregnskabet

Vi har revideret koncernregnskabet og årsregnskabet for Aller Holding A/S for regnskabsåret 1. oktober 2014 - 30. september 2015, der omfatter anvendt regnskabspraksis, resultatopgørelse, balance, egenkapitalopgørelse og noter for såvel koncernen som selskabet samt pengestrømsopgørelse for koncernen. Koncernregnskabet og årsregnskabet udarbejdes efter årsregnskabsloven.

Ledelsens ansvar for koncernregnskabet og årsregnskabet

Ledelsen har ansvaret for udarbejdelsen af et koncernregnskab og et årsregnskab, der giver et retvisende billede i overensstemmelse med årsregnskabsloven. Ledelsen har endvidere ansvaret for den interne kontrol, som ledelsen anser for nødvendig for at udarbejde et koncernregnskab og et årsregnskab uden væsentlig fejlinformation, uanset om denne skyldes besvigelser eller fejl.

Revisors ansvar

Vores ansvar er at udtrykke en konklusion om koncernregnskabet og årsregnskabet på grundlag af vores revision. Vi har udført revisionen i overensstemmelse med internationale standarder om revision og yderligere krav ifølge dansk revisorlovgivning. Dette kræver, at vi overholder etiske krav samt planlægger og udfører revisionen for at opnå høj grad af sikkerhed for, om koncernregnskabet og årsregnskabet er uden væsentlig fejlinformation.

En revision omfatter udførelse af revisionshandlinger for at opnå revisionsbevis for beløb og oplysninger i koncernregnskabet og årsregnskabet. De valgte revisionshandlinger afhænger af revisors vurdering, herunder vurdering af risici for væsentlig fejlinformation i koncernregnskabet og årsregnskabet, uanset om denne skyldes besvigelser eller fejl. Ved risikovurderingen overvejer revisor intern kontrol, der er relevant for virksomhedens udarbejdelse af et koncernregnskab og et årsregnskab, der giver et retvisende billede. Formålet hermed er at udforme revisionshandlinger, der er passende efter omstændighederne, men ikke at udtrykke en konklusion om effektiviteten af virksomhedens interne kontrol. En revision omfatter endvidere vurdering af, om ledelsens valg af regnskabspraksis er passende, om ledelsens regnskabsmæssige skøn er rimelige, samt den samlede præsentation af koncernregnskabet og årsregnskabet.

Det er vores opfattelse, at det opnåede revisionsbevis er tilstrækkeligt og egnet som grundlag for vores konklusion.

Revisionen har ikke givet anledning til forbehold

Konklusion

Det er vores opfattelse, at koncernregnskabet og årsregnskabet giver et retvisende billede af koncernens og selskabets aktiver, passiver og finansielle stilling pr. 30. september 2015 samt af resultatet af koncernens og selskabets aktiviteter og koncernens pengestrømme for regnskabsåret 1. oktober 2014 - 30. september 2015 i overensstemmelse med årsregnskabsloven.

Udtalelse om ledelsesberetningen

Vi har i henhold til årsregnskabsloven gennemlæst ledelsesberetningen. Vi har ikke foretaget yderligere handlinger i tillæg til den udførte revision af koncernregnskabet og årsregnskabet.

Det er på denne baggrund vores opfattelse, at oplysningerne i ledelsesberetningen er i overensstemmelse med koncernregnskabet og årsregnskabet.

København, den 19. januar 2016

Deloitte

Statsautoriseret Revisionspartnerselskab
CVR-nr. 33 96 35 36


John Ladekar
statsautoriseret revisor


Lars Kronow
statsautoriseret revisor



Anvendt regnskabspraksis





Årsrapporten er aflagt i overensstemmelse med årsregnskabslovens bestemmelser for regnskabsklasse C (stor).

Ændring i anvendt regnskabspraksis

Selskabet har valgt at ændre regnskabspraksis for pensionshensættelse til selskabets overdirektører og enker m.fl. Der vil fremover ikke indgå nye overdirektører eller andre under den nuværende pensionsordning. Tidligere blev forpligtelsen over for den enkelte beregnet således, at den samlede forpligtelse først vil være hensat fuldt ud det år, overdirektøren fylder 60 år. Der blev således foretaget en årlig "opsparing" hertil på basis af en aktuarberegning ud fra et renteniveau som selskabet havde opnået på sine værdipapirer. Den årlige opsparing blev tidligere udgiftsført over resultatopgørelsen.

Selskabet har nu valgt at hensætte den samlede fulde pensionsforpligtelse på grundlag af en basisrente på 2,5%, da dette anses for værende markedskonformt. Dette har medført ændringer af henholdsvis moderselskabets- og koncernens aktiver, passiver og finansielle stilling samt resultat.

Derudover har Aller-koncernen et rejseselskab i Aller Media A/S, hvor der er ændret indregningskriterier for salg af rejser fra faktureringstidspunktet til afrejse tidspunktet. Salg af rejser indregnes således i resultatopgørelsen på tidspunkt for afrejse, såfremt omsætningen kan opgøres pålideligt og forventes modtaget.

Ændringen skyldes, at årsrapporten derved i højere grad afspejler koncernens aktiviteter og praksis, samt kutyme i rejsebranchen, og derved giver et mere retvisende billede af både moderselskabets- og koncernens aktiver, passiver, og finansielle stilling, samt resultat.

Praksisændringen er indregnet direkte på egenkapitalen primo, og sammenligningstal for både moderselskab og koncern for 2014/15 er tilpasset i henhold til de nye indregningskriterier.

Ovenstående ændringer af henholdsvis pensionsforpligtelsen og indregningskriterier for salg af rejser har medført følgende akkumulerede ændringer af hhv. moderselskabets- og koncernens aktiver, passiver, og finansielle stilling, samt resultat:

	<u>mio.kr</u>
Årets resultat før skat, netto	1
Egenkapital primo	(181)

Sammenligningstal er tilpasset de ændrede principper.

Bortset fra ovenstående er koncern- og moderselskabsregnskab aflagt efter samme regnskabspraksis som sidste år.

Generelt om indregning og måling

Aktiver indregnes i balancen, når det som følge af tidligere begivenheder er sandsynligt, at fremtidige økonomiske fordele vil tilflyde koncernen, og aktivets værdi kan måles pålideligt.

Forpligtelser indregnes i balancen, når koncernen som følge af en tidligere begivenhed har en retlig eller faktisk forpligtelse, og det er sandsynligt, at fremtidige økonomiske fordele vil fragå koncernen, og forpligtelsens værdi kan måles pålideligt.

Ved første indregning måles aktiver og forpligtelser til kostpris. Måling efter første indregning sker som beskrevet for hver enkelt regnskabspost nedenfor.

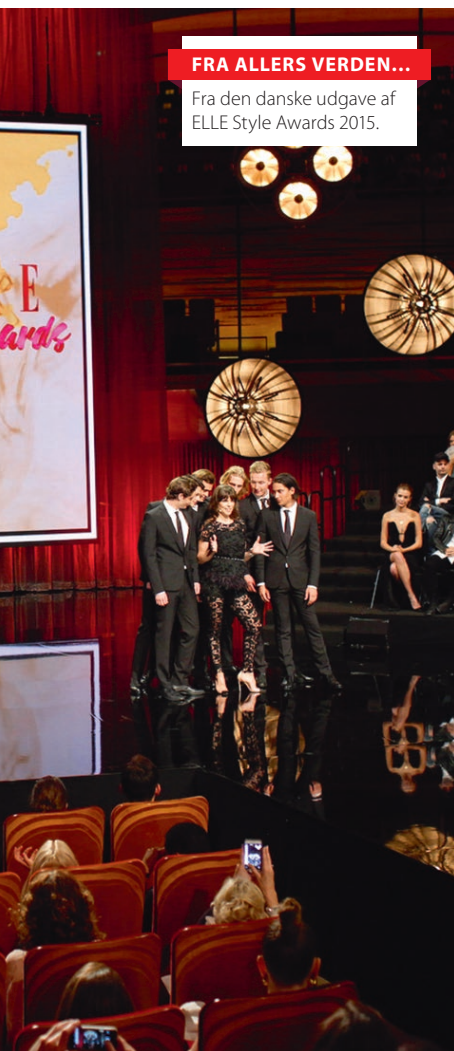
Ved indregning og måling tages hensyn til forudsigelige risici og tab, der fremkommer inden årsrapporten aflægges, og som be- eller afkræfter forhold, der eksisterede på balancedagen.

I resultatopgørelsen indregnes indtægter i takt med at de indtjenes, mens omkostninger indregnes med de beløb, der vedrører regnskabsåret. Værdireguleringer af finansielle aktiver og forpligtelser indregnes i resultatopgørelsen som finansielle indtægter eller finansielle omkostninger.

Koncernregnskabet

Koncernregnskabet omfatter Aller Holding A/S (modervirksomheden) og de virksomheder (tilknyttede virksomheder), som kontrolleres af modervirksomheden jf. koncernoversigten note 19. Kontrol opnås ved, at moderselskabet enten direkte eller indirekte ejer mere end 50% af stemmerettighederne eller på anden måde kan udøve eller rent faktisk udøve bestemmende indflydelse. Virksomheder, hvori koncernen direkte eller indirekte besidder mellem 20% og 50% af stemmerettighederne og udøver betydelig, men ikke bestemmende indflydelse, betragtes som associerede virksomheder.





Konsolideringsprincipper

Koncernregnskabet udarbejdes på grundlag af regnskaber for Aller Holding A/S og dets dattervirksomheder. Udarbejdelse af koncernregnskabet sker ved sammenlægning af regnskabsposter af ensartet karakter. Ved konsolideringen foretages eliminering af koncerninterne indtægter og omkostninger, interne mellemværender og udbytter samt fortjenester og tab ved dispositioner mellem de konsoliderede virksomheder. De regnskaber, der anvendes til brug for konsolideringen, udarbejdes i overensstemmelse med koncernens regnskabspraksis.

I koncernregnskabet indregnes dattervirksomhedernes regnskabsposter 100%. Minoritetsinteressernes forholdsmæssige andel af resultatet og nettoaktiverne præsenteres som særskilte poster i henholdsvis resultatopgørelsen og balancen.

Kapitalandele i dattervirksomheder udlignes med den forholdsmæssige andel af dattervirksomhedernes nettoaktiver på overtagelsestidspunktet opgjort til dagsværdi.

Virksomhedssammenslutninger

Nyerhvervede eller nystiftede virksomheder indregnes i koncernregnskabet fra overtagelsestidspunktet. Solgte eller afviklede virksomheder indregnes i den konsoliderede resultatopgørelse frem til afståelsestidspunktet og afviklingstidspunktet.

Ved køb af nye virksomheder anvendes overtagelsesmetoden, hvorefter de nytilkøbte virksomheders identificerbare aktiver og forpligtelser måles til dagsværdi på overtagelsestidspunktet. Der hensættes til dækning af omkostninger ved besluttede og offentliggjorte omstruktureringer i den erhvervede virksomhed i forbindelse med overtagelsen. Der tages hensyn til skatteeffekten af de foretagne omvurderinger.

Positive forskelsbeløb (goodwill) mellem kostprisen for den erhvervede kapitalandel og dagsværdien af de overtagne aktiver og forpligtelser indregnes under immaterielle anlægsaktiver og afskrives systematisk over resultatopgørelsen efter en individuel vurdering af brugstiden, dog maksimalt 10 år. Negative forskelsbeløb (negativ goodwill), der modsvarer en forventet ugunstig udvikling i de pågældende virksomheder, indregnes i balancen som en særskilt periodafgrænsningspost og indregnes i resultatop-

gørelsen i takt med, at den ugunstige udvikling realiseres.

Fortjeneste eller tab ved afhændelse af kapitalandele

Fortjeneste eller tab ved afhændelse eller afvikling af dattervirksomheder opgøres som forskellen mellem salgssummen eller afviklingssummen og den regnskabsmæssige værdi af nettoaktiverne på afhændelses- henholdsvis afviklingstidspunktet, inklusive ikke afskrevet goodwill samt forventede omkostninger til salg eller afvikling.

Omregning af fremmed valuta

Transaktioner i fremmed valuta omregnes ved første indregning til transaktionsdagens kurs. Tilgodehavender, gældsforpligtelser og andre monetære poster i fremmed valuta, som ikke er afregnet på balancedagen, omregnes til balancedagens valutakurs. Valutakursdifferencer, der opstår mellem transaktionsdagens kurs og kursen på betalingsdagen henholdsvis balancedagens kurs, indregnes i resultatopgørelsen som finansielle poster.

Ved indregning af udenlandske datter- og associerede virksomheder, der er selvstændige enheder, omregnes resultatopgørelserne til gennemsnitlige valutakurser. Balanceposterne omregnes til balancedagens valutakurser. Kursdifferencer, opstået ved omregning af udenlandske dattervirksomheders egenkapital ved årets begyndelse til balancedagens valutakurser samt ved omregning af resultatopgørelser fra gennemsnitskurser til balancedagens valutakurser, indregnes direkte på egenkapitalen.

Afledte finansielle instrumenter

Afledte finansielle instrumenter måles ved første indregning i balancen til kostpris og efterfølgende til dagsværdi. Afledte finansielle instrumenter indregnes under andre tilgodehavender, henholdsvis anden gæld.

Ændringer i dagsværdien af afledte finansielle instrumenter, der er klassificeret som, og opfylder betingelserne for sikring af dagsværdien af et indregnet aktiv eller en indregnet forpligtelse, indregnes i resultatopgørelsen sammen med ændringer i værdien af det sikrede aktiv eller den sikrede forpligtelse.

Ændringer i dagsværdien af afledte finansielle instrumenter, der er klassificeret som, og opfylder

betingelserne for sikring af fremtidige transaktioner, indregnes direkte på egenkapitalen. Når de sikrede transaktioner realiseres, indregnes ændringerne i de pågældende regnskabsposter.

For afledte finansielle instrumenter, som ikke opfylder betingelserne for behandling som sikringsinstrumenter, indregnes ændringer i dagsværdi løbende i resultatopgørelsen som finansielle poster.

Resultatopgørelsen

Nettoomsætning

Nettoomsætning ved blad- og annoncesalg indregnes i resultatopgørelsen, når levering og risikoovergang til køber har fundet sted. Nettoomsætning indregnes eksklusive moms, afgifter, forhandlerrabatter og øvrige rabatter i forbindelse med salget.

Nettoomsætning ved salg af rejser indregnes i resultatopgørelsen på afrejse tidspunkt, såfremt omsætningen kan opgøres pålideligt og forventes modtaget.

Eksterne omkostninger

Eksterne omkostninger omfatter omkostninger til distribution, salg, reklame, administration, lokaler, tab på debitorer mv.

Under andre eksterne omkostninger indregnes tillige omkostninger til råvarer og hjælpematerialer.

Personaleomkostninger

Personaleomkostninger omfatter løn og gager samt sociale omkostninger, pensioner mv. til selskabets personale.

Andre driftsindtægter og driftsomkostninger

Andre driftsindtægter og driftsomkostninger omfatter indtægter og omkostninger af sekundær karakter i forhold til koncernens hovedaktiviteter, offentlige tilskud og licensindtægter o.l.

Finansielle poster

Finansielle poster omfatter renteindtægter og -omkostninger, rentedelen af finansielle leasingydelser, realiserede og urealiserede kursgevinster og -tab vedrørende værdipapirer, gældsforplig-

telser og transaktioner i fremmed valuta, amortiseringstillæg og -fradrag vedrørende prioritetsgæld mv.

Skat

Årets skat, som består af årets aktuelle skat og ændring af udskudt skat, indregnes i resultatopgørelsen med den del, der kan henføres til årets resultat, og direkte på egenkapitalen med den del, der kan henføres til posteringer direkte på egenkapitalen. Den andel af den resultatførte skat, der knytter sig til årets ekstraordinære resultat, henføres hertil, mens den resterende del henføres til årets ordinære resultat.

Aktuelle skatteforpligtelser, henholdsvis tilgodehavende aktuel skat, indregnes i balancen opgjort som beregnet skat af årets skattepligtige indkomst, reguleret for betalt acontoskat.

Udskudt skat indregnes og måles efter den balancerorienterede gælds metode af alle midlertidige forskelle mellem regnskabsmæssige og skattemæssige værdier af aktiver og forpligtelser. Den skattemæssige værdi af aktiverne opgøres med udgangspunkt i den planlagte anvendelse af det enkelte aktiv.

Udskudt skat måles på grundlag af de skatteregler og skattesatser i de respektive lande, der med balancedagens lovgivning vil være gældende, når den udskudte skat forventes udløst som aktuel skat. Ændring i udskudt skat som følge af ændringer i skattesatser indregnes i resultatopgørelsen.

Udskudte skatteaktiver, herunder skatteværdien af fremførselsberettigede skattemæssige underskud, indregnes i balancen med den værdi, hvortil aktivet forventes at kunne realiseres, enten ved modregning i udskudte skatteforpligtelser eller som nettoskatteaktiver.

Moderselskabet er sambeskattet med de danske datterselskaber. Den aktuelle danske selskabsskat fordeles mellem de sambeskattede danske selskaber i forhold til disses skattepligtige indkomster (fuld fordeling med refusion vedrørende skattemæssige underskud).



FRA ALLERS VERDEN...

Norske KK holder Skimilla – skifest i Holmenkollen.



Balancen

Goodwill og koncerngoodwill

Goodwill afskrives lineært over den vurderede brugstid, der fastlægges på baggrund af ledelsens erfaringer indenfor de enkelte forretningsområder. Afskrivningsperioden udgør sædvanligvis 5 år, men kan udgøre op til 10 år for strategisk erhvervede virksomheder med en stærk markedsposition og langsigtet indtjeningsprofil, såfremt den længere afskrivningsperiode bedre vurderes at afspejle koncernens nytte af de pågældende ressourcer.

Den regnskabsmæssige værdi af goodwill vurderes løbende og nedskrives til genindvindingsværdi, såfremt denne er lavere end den regnskabsmæssige værdi.

Udviklingsprojekter, patenter og licenser

Udviklingsprojekter vedrørende produkter og processer, der er klart definerede og identificerbare, hvor den tekniske udnyttelsesgrad, tilstrækkelige ressourcer og et potentielt fremtidigt marked eller udviklingsmulighed i virksomheden kan påvises, og hvor det er hensigten at fremstille, markedsføre eller anvende det pågældende produkt eller den pågældende proces, indregnes som immaterielle anlægsaktiver. Øvrige udviklingsomkostninger indregnes som omkostninger i resultatopgørelsen, når omkostningerne afholdes.

Kostpris for udviklingsomkostninger omfatter omkostninger, herunder gager og afskrivninger, der direkte og indirekte kan henføres til udviklingsprojekterne.

Færdiggjorte udviklingsprojekter afskrives lineært over den forventede brugstid. Afskrivningsperioden udgør sædvanligvis 5 år, men kan i visse tilfælde udgøre op til 10 år, såfremt den længere afskrivningsperiode vurderes bedre at afspejle koncernens nytte af det udviklede produkt mv. For udviklingsprojekter, der er beskyttet af immaterielle rettigheder, udgør den maksimale afskrivningsperiode restløbetiden for de pågældende rettigheder, dog maksimalt 10 år.

Erhvervede immaterielle rettigheder i form af udgiverrettigheder og licenser måles til kostpris med fradrag af akkumulerede afskrivninger. Ud-giverrettigheder og licenser afskrives over aftaleperioden, dog maksimalt 10 år.

Udviklingsprojekter, herunder igangværende projekter, patenter og licenser nedskrives til genindvindingsværdi, såfremt denne er lavere end den regnskabsmæssige værdi.

Materielle anlægsaktiver

Grunde og bygninger, produktionsanlæg og maskiner samt andre anlæg, driftsmateriel og inventar måles til kostpris med fradrag af akkumulerede af- og nedskrivninger. Der afskrives ikke på grunde.

Kostprisen omfatter anskaffelsesprisen, omkostninger direkte tilknyttet anskaffelsen samt omkostninger til klargøring af aktivet indtil det tidspunkt, hvor aktivet er klar til at blive taget i brug. For egenfremstillede aktiver omfatter kostprisen direkte og indirekte omkostninger til materialer, komponenter, underleverandører og lønninger. For finansielt leasede aktiver udgør kostprisen den laveste værdi af dagsværdien af aktivet og nutidsværdien af de fremtidige leasingydelse.

Afskrivningsgrundlaget er kostpris med fradrag af forventet restværdi efter afsluttet brugstid. Der foretages lineære afskrivninger baseret på følgende vurdering af aktivernes forventede brugstider:

Kontorbygninger	50 år
Produktionsbygninger	25 år
Installationer i bygninger	5 - 12 år
Produktionsanlæg og maskiner	5 - 12 år
Andre anlæg, driftsmateriel og inventar	3 - 5 år

Aktiver med en kostpris under 30 t.kr. pr. enhed indregnes som omkostninger i resultatopgørelsen på anskaffelsestidspunktet.

Materielle anlægsaktiver nedskrives til genindvindingsværdi, såfremt denne er lavere end den regnskabsmæssige værdi.

Fortjeneste og tab ved afhændelse af materielle anlægsaktiver opgøres som forskellen mellem salgsprisen med fradrag af salgsomkostninger og den regnskabsmæssige værdi på salgstidspunktet. Fortjeneste eller tab indregnes i resultatopgørelsen som en korrektion til af- og nedskrivninger, eller under andre driftsindtægter, i det omfang, salgsprisen overstiger den oprindelige kostpris.

Kapitalandele dattervirksomheder og associerede virksomheder

Kapitalandele i dattervirksomheder og associerede virksomheder indregnes og måles efter den indre værdis metode (equity-metoden). Dette indebærer, at kapitalandelene i balancen måles til den forholdsmæssige andel af virksomhedernes regnskabsmæssige indre værdi med tillæg eller fradrag af uafskrevet positiv henholdsvis negativ koncerngoodwill og med fradrag eller tillæg af urealiserede koncerninterne fortjenester og tab.

I resultatopgørelsen indregnes moderselskabets andel af virksomhedernes resultat efter eliminering af urealiserede koncerninterne fortjenester og tab og med fradrag eller tillæg af afskrivning på koncerngoodwill henholdsvis negativ koncerngoodwill.

Dattervirksomheder og associerede virksomheder med negativ regnskabsmæssig indre værdi måles til nul, og et eventuelt tilgodehavende hos disse virksomheder nedskrives med moderselskabets andel af den negative indre værdi i det omfang, det vurderes uerholdeligt. Såfremt den regnskabsmæssige negative indre værdi overstiger tilgodehavendet, indregnes det resterende beløb under hensatte forpligtelser i det omfang, modervirksomheden har en retlig eller faktisk forpligtelse til at dække den pågældende virksomheds forpligtelser.

Nettoopskrivning af kapitalandele i dattervirksomheder og associerede virksomheder overføres til reserve for nettoopskrivning af kapitalandele i det omfang, den regnskabsmæssige værdi overstiger kostprisen.

Ved køb af kapitalandele i dattervirksomheder og associerede virksomheder anvendes overtagelesmetoden, jf. beskrivelsen ovenfor under koncernregnskab.

Varebeholdninger

Varebeholdninger måles til kostpris, opgjort efter FIFO-metoden, eller nettorealiseringsværdi, hvor denne er lavere.

Kostprisen for råvarer og hjælpematerialer omfatter anskaffelsespris med tillæg af hjemtagelsesomkostninger. Kostprisen for fremstillede varer samt varer under fremstilling omfatter omkostninger til råvarer, hjælpematerialer og direkte løn samt indirekte produktionsomkostninger.

Indirekte produktionsomkostninger omfatter indirekte materialer og løn, omkostninger til vedligeholdelse af og af- og nedskrivning på de i produktionsprocessen benyttede maskiner, bygninger og udstyr samt omkostninger til produktionsadministration og ledelse. Finansieringsomkostninger indregnes ikke i kostprisen.

Nettorealiseringsværdi for varebeholdninger opgøres som forventet salgspris med fradrag af færdiggørelsesomkostninger og omkostninger, der skal afholdes for at effektivere salget.

Tilgodehavender

Tilgodehavender måles til amortiseret kostpris, der sædvanligvis svarer til nominel værdi, med fradrag af nedskrivninger til imødegåelse af forventede tab.

Periodeafgrænsningsposter

Periodeafgrænsningsposter indregnet under aktiver omfatter afholdte omkostninger, der vedrører efterfølgende regnskabsår. Periodeafgrænsningsposter måles til kostpris.

Andre værdipapirer og kapitalandele

Værdipapirer indregnet under omsætningsaktiver omfatter børsnoterede obligationer og kapitalandele, der måles til dagsværdi (børskurs) på balancedagen.

Likvide beholdninger

Likvide beholdninger omfatter kontante beholdninger og bankindeståender.

Udbytte

Udbytte indregnes som en gældsforpligtelse på tidspunktet for vedtagelse på generalforsamlingen. Det foreslåede udbytte for regnskabsåret vises som en særskilt post under egenkapitalen.

Anskaffelses- og afståelsessummer samt udbytte for egne aktier indregnes direkte på egenkapitalen under overført resultat.

Minoritetsinteresser

Minoritetsinteresser omfatter minoritetsinteressers andel af dattervirksomhedernes egenkapital, hvor denne ikke er ejet 100% af modervirksomheden.

Andre hensatte forpligtelser

Andre hensatte forpligtelser omfatter den samlede fulde pensionsforpligtelse. Hensatte pensions-

FRA ALLERS VERDEN...

Lidt finsk sommerstemning fra Koti Ja Keittiö.





forpligtelser opgøres på grundlag af en basisrente på 2,5%.

Leasingforpligtelser

Leasingforpligtelser vedrørende finansielt leasede aktiver indregnes i balancen som gældsforpligtelser og måles på tidspunktet for indgåelse af kontrakten til nutidsværdien af de fremtidige leasingydelse. Efter første indregning måles leasingforpligtelserne til amortiseret kostpris. Forskellen mellem nutidsværdien og den nominelle værdi af leasingydelse indregnes i resultatopgørelsen over kontraktens løbetid som en finansiell omkostning.

Leasingydelser vedrørende operationelle leasingaftaler indregnes lineært i resultatopgørelsen over leasingperioden.

Prioritetsgæld

Prioritetsgæld måles på tidspunktet for lånoptagelse til kostpris, svarende til det modtagne provenu efter fradrag af afholdte transaktionsomkostninger. Efterfølgende måles prioritetsgæld til amortiseret kostpris, svarende til den kapitaliserede værdi ved anvendelse af den effektive rentes metode.

Andre finansielle forpligtelser

Andre finansielle forpligtelser indregnes til amortiseret kostpris, der sædvanligvis svarer til nominal værdi.

Modtagne forudbetalinger fra kunder

Modtagne forudbetalinger fra kunder omfatter beløb, der er modtaget fra kunder forud for leveringstidspunktet.

Periodeafgrænsningsposter

Periodeafgrænsningsposter indregnet under forpligtelser omfatter modtagne indtægter til resultatføring i efterfølgende regnskabsår. Periodeafgrænsningsposter måles til kostpris.

Pengestrømsopgørelsen

Pengestrømsopgørelsen for koncernen præsenteres efter den indirekte metode og viser pengestrømme vedrørende drift, investeringer og finansiering samt koncernens likvider ved årets begyndelse og slutning. Der er ikke udarbejdet særskilt pengestrømsopgørelse for moderselskabet, da denne er indeholdt i pengestrømsopgørelsen for koncernen.

Likviditetsvirkningen af køb og salg af virksomheder vises separat under pengestrømme vedrørende investeringsaktiviteter. I pengestrømsopgørelsen indregnes pengestrømme vedrørende købte virksomheder fra anskaffelsestidspunktet, og pengestrømme vedrørende solgte virksomheder indregnes frem til salgstidspunktet.

Pengestrømme vedrørende driftsaktiviteter opgøres som driftsresultatet reguleret for ikke-kontante driftsposter, ændring i driftskapital samt betalt selskabsskat.

Pengestrømme vedrørende investeringsaktiviteter omfatter betalinger i forbindelse med køb og salg af virksomheder og aktiviteter samt køb og salg af immaterielle, materielle og finansielle anlægsaktiver.

Pengestrømme vedrørende finansieringsaktiviteter omfatter ændringer i størrelse eller sammensætning af koncernens aktiekapital og omkostninger forbundet hermed, samt optagelse af lån, afdrag på rentebærende gæld og betaling af udbytte.

Likvider omfatter likvide beholdninger og kortfristede værdipapirer med ubetydelig kursrisiko, med fradrag af kortfristet bankgæld.

Segmentoplysninger

Der gives oplysninger på geografiske markeder (primært segment). Segmentoplysningerne føl-

ger koncernens regnskabspraksis og interne økonomistyring.

Anlægsaktiver i segmenterne omfatter de anlægsaktiver, som anvendes direkte i det enkelte segments drift, herunder immaterielle anlægsaktiver, materielle anlægsaktiver og kapitalinteresser i associerede virksomheder. I de geografiske

segmenter fordeles aktiverne efter deres fysiske placering.

Segmentforpligtelser omfatter gældsforpligtelser og andre hensatte forpligtelser, der er afledt af det enkelte segments drift, herunder leverandørgæld samt anden gæld.

Hoved- og nøgletal

Hoved- og nøgletal er defineret og beregnet i overensstemmelse med Den Danske Finansanalytikerforenings "Anbefalinger & Nøgletal 2010".

Nøgletal	=	Beregningsformel	Nøgletal udtrykker
EBITDA-margin (%)	=	$\frac{\text{EBITDA} \times 100}{\text{Nettoomsætning}}$	Virksomhedens driftsmæssige rentabilitet.
EBITA-margin (%)	=	$\frac{\text{EBITA} \times 100}{\text{Nettoomsætning}}$	Virksomhedens driftsmæssige rentabilitet.
EBIT-margin (%) / Overskudsgrad	=	$\frac{\text{EBIT} \times 100}{\text{Nettoomsætning}}$	Virksomhedens driftsmæssige rentabilitet.
Afkast af investeret kapital inklusive goodwill (%)	=	$\frac{\text{EBITA} \times 100}{\text{Gns. investeret kapital inkl. goodwill}}$	Det afkast, som virksomheden genererer af investorernes midler.
Nettoomsætning/Investeret kapital inklusive goodwill	=	$\frac{\text{Nettoomsætning}}{\text{Gns. investeret kapital inkl. goodwill}}$	Omsætningshastigheden af virksomhedens investerede kapital.
Finansiel gearing	=	$\frac{\text{Nettorentebærende gæld/aktiver}}{\text{Egenkapital tillagt minoritetsinteresser}}$	Virksomhedens finansielle gearing.
Egenkapitalens forrentning (%)	=	$\frac{\text{Årets resultat ekskl. minoritetsinteresser} \times 100}{\text{Gns. egenkapital}}$	Virksomhedens forrentning af den kapital, som ejerne har investeret i virksomheden.
Soliditetsgrad (%)	=	$\frac{\text{Egenkapital} \times 100}{\text{Samlede aktiver}}$	Virksomhedens finansielle styrke.

EBITDA (Earnings Before Interest, Tax, Depreciation and Amortisation) er defineret som driftsresultat tillagt årets af- og nedskrivninger på immaterielle anlægsaktiver inklusive goodwill samt af- og nedskrivninger på materielle anlægsaktiver.

EBITA (Earnings Before Interest, Tax and Amortisation) er defineret som driftsresultat tillagt årets af- og nedskrivninger på immaterielle anlægsaktiver inklusive goodwill.

EBIT (Earnings Before Interest and Tax) er defineret som driftsresultat.

Investeret kapital inklusive goodwill er defineret som nettoarbejdskapital tillagt den regnskabsmæssige værdi af materielle og immaterielle anlægsaktiver samt akkumulerede afskrivninger på immaterielle anlægsaktiver inklusive goodwill og fratrukket andre hensatte

forpligtelser og langfristede driftsmæssige forpligtelser. Akkumulerede nedskrivninger af goodwill er ikke tillagt.

Nettoarbejdskapital er defineret som varebeholdninger, tilgodehavender og øvrige driftsmæssige omsætningsaktiver fratrukket leverandørgæld og andre kortfristede driftsmæssige forpligtelser. Tilgodehavende og skyldig selskabsskat samt likvide beholdninger indgår ikke i nettoarbejdskapitalen.

Nettorentebærende gæld/aktiver er defineret som rentebærende forpligtelser, herunder skyldig selskabsskat, fratrukket rentebærende aktiver, herunder likvide beholdninger og tilgodehavende selskabsskat. Såfremt nøgletallet er negativt, er det udtryk for at koncernen har nettorentebærende aktiver, og dermed høj grad af egen finansiering uden væsentlig finansiering af fremmedkapital.

FRA ALLERS VERDEN...

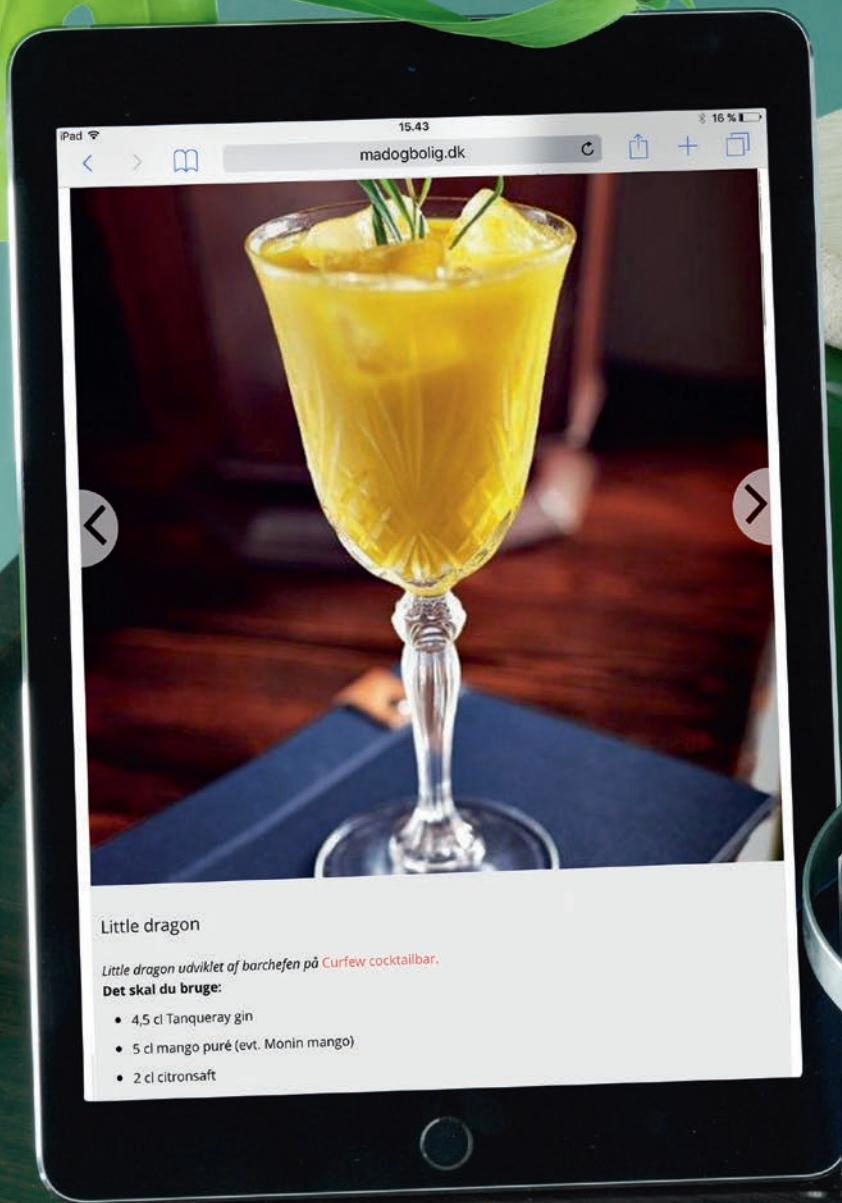
Produktion af ugeblade hos
Aller Tryk i Taastrup.



Årsregnskab 2014/15







Little dragon

Little dragon udviklet af barchefen på Curfew cocktailbar.

Det skal du bruge:

- 4,5 cl Tanqueray gin
- 5 cl mango puré (evt. Monin mango)
- 2 cl citronsaft

Resultatopgørelse for 2014/15

Moderselskab			Koncern		
2013/14 t.kr.	2014/15 t.kr.		Note	2014/15 t.kr.	2013/14 t.kr.
102.678	117.903	Nettoomsætning	1	4.674.838	4.558.258
0	425	Andre driftsindtægter		26.194	18.694
(16.437)	(18.447)	Eksterne omkostninger		(2.809.412)	(2.702.116)
(50.652)	(52.618)	Personaleomkostninger	2	(1.701.422)	(1.693.333)
35.589	47.263	Driftsresultat før afskrivninger (EBITDA)		190.198	181.503
(15.189)	(12.542)	Af- og nedskrivninger	3,5,6	(317.521)	(233.615)
20.400	34.721	Driftsresultat (EBIT)		(127.323)	(52.112)
(85.857)	(196.582)	Resultat efter skat i tilknyttede virksomheder		0	0
0	0	Resultat efter skat i associerede virksomheder		(18.249)	6.539
184.496	49.784	Finansielle indtægter		68.373	193.986
(6.040)	(24.539)	Finansielle omkostninger		(43.434)	(23.578)
112.999	(136.616)	Resultat før skat		(120.633)	124.835
(47.848)	(20.114)	Skat af årets resultat	4	(28.520)	(56.670)
65.151	(156.730)	Koncernens resultat		(149.153)	68.165
0	0	Minoritetsinteressers andel af resultatet		(7.577)	(3.014)
65.151	(156.730)	Årets resultat		(156.730)	65.151
		Forslag til resultatdisponering			
50.000	50.000	Udbytte for regnskabsåret			
(85.857)	(196.582)	Henlagt til reserve for nettoopskrivning af kapitalandele			
101.008	(10.148)	Overført til næste år			
65.151	(156.730)				

Balance pr. 30.09.2015 - Aktiver

Morderselskab			Koncern		
2014	2015		Note	2015	2014
t.kr.	t.kr.			t.kr.	t.kr.
0	0	Erhvervede udgiverrettigheder og licenser m.m.		157.376	188.579
0	0	Goodwill		448.876	386.325
0	0	Immaterielle anlægsaktiver under udførelse		1.510	2.796
0	0	Immaterielle anlægsaktiver	5	607.762	577.700
755.205	763.163	Grunde og bygninger		1.355.540	1.192.369
0	0	Produktionsanlæg og maskiner		139.451	101.797
2.350	1.738	Andre anlæg, driftsmateriel og inventar		44.513	40.471
0	0	Materielle anlægsaktiver under udførelse		0	12.182
757.555	764.901	Materielle anlægsaktiver	6	1.539.504	1.346.819
903.057	918.862	Kapitalandele i tilknyttede virksomheder		0	0
0	0	Kapitalandele i associerede virksomheder		14.993	99.782
0	0	Tilgodehavender hos associerede virksomheder		2.100	2.100
2.746.599	957.865	Andre værdipapirer og kapitalandele		977.470	2.787.788
1.637	1.650	Andre tilgodehavender		23.259	28.230
115.209	116.357	Udskudt skat	10	175.490	180.840
3.766.502	1.994.734	Finansielle anlægsaktiver	7	1.193.312	3.098.740
4.524.057	2.759.635	Anlægsaktiver		3.340.578	5.023.259
0	0	Varebeholdninger	8	76.622	109.468
0	0	Tilgodehavender fra salg		318.839	362.365
96.058	145.768	Tilgodehavender hos tilknyttede virksomheder		0	0
0	0	Tilgodehavender hos associerede virksomheder		13.379	3.873
12.749	3.116	Andre tilgodehavender		109.692	51.140
8.668	0	Tilgodehavende selskabsskat		3.179	0
143	412	Periodeafgrænsningsposter		99.819	98.856
117.618	149.296	Tilgodehavender		544.908	516.234
0	0	Andre værdipapirer og kapitalandele		7.384	5.817
44.071	0	Likvide beholdninger		0	257.304
161.689	149.296	Omsætningsaktiver		628.914	888.823
4.685.746	2.908.931	Aktiver		3.969.492	5.912.082

Balance pr. 30.09.2015 - Passiver

Morderselskab			Koncern		
2014	2015		2015	2014	
t.kr.	t.kr.	Note	t.kr.	t.kr.	
18.000	18.000	Virksomhedskapital	18.000	18.000	
425.290	132.368	Reserve for nettoopskrivning af kapitalandele	0	0	
3.399.746	1.459.629	Overført overskud og underskud	0	0	
0	0	Reserver	1.591.997	3.825.036	
50.000	50.000	Foreslået udbytte for regnskabsåret	50.000	50.000	
3.893.036	1.659.997	Egenkapital	1.659.997	3.893.036	
0	0	Minoritetsinteresser	10.649	15.163	
485.000	485.000	Hensatte pensionsforpligtelser	523.685	529.299	
485.000	485.000	Hensatte forpligtelser	523.685	529.299	
0	429.412	Gæld til realkreditinstitutter	434.857	2.363	
20.930	22.394	Anden gæld	50	5.134	
0	4.225	Skyldig selskabsskat	0	0	
20.930	456.031	Langfristede gældsforpligtelser	434.907	7.497	
0	3.071	Kortfristet del af langfristede gældsforpligtelser	3.111	0	
0	56.076	Bankgæld	8.247	0	
0	0	Modtagne forudbetalinger fra kunder	438.165	390.202	
0	0	Leverandørgæld	245.523	311.160	
201.307	102.412	Gæld til tilknyttede virksomheder	0	0	
0	23.399	Skyldig selskabsskat	0	25.721	
85.473	122.945	Anden gæld	547.452	633.865	
0	0	Periodeafgrænsningsposter	97.756	106.139	
286.780	307.903	Kortfristede gældsforpligtelser	1.340.254	1.467.087	
307.710	763.934	Gældsforpligtelser	1.775.161	1.474.584	
4.685.746	2.908.931	Passiver	3.969.492	5.912.082	

Pantsætninger og eventualforpligtelser mv.
Øvrige noter

12 - 15

16 - 19





Egenkapitalopgørelse for 2014/15

	Aktie- kapital t.kr.	Reserver t.kr.	Foreslået udbytte for regn- skabsåret t.kr.	I alt t.kr.
Koncern				
Egenkapital 01.10.2014	18.000	4.006.146	50.000	4.074.146
Ændring af anvendt regnskabspraksis	0	(181.110)	0	(181.110)
Udloddet udbytte	0	0	(50.000)	(50.000)
Udbytte af egne aktier	0	9.507	0	9.507
Køb og salg af egne aktier	0	(1.939.476)	0	(1.939.476)
Årets resultat	0	(206.730)	50.000	(156.730)
Valutakursregulering vedrørende udenlandske dattervirksomheder	0	(95.024)	0	(95.024)
Øvrige egenkapitalposter	0	(393)	0	(393)
Kursregulering afledte finansielle instrumenter	0	(923)	0	(923)
Egenkapital 30.09.2015	18.000	1.591.997	50.000	1.659.997

	Aktie- kapital t.kr.	Nettoop- skrivning af kapital- andele t.kr.	Overført resultat t.kr.	Foreslået udbytte for regn- skabsåret t.kr.	I alt t.kr.
Moderselskab					
Egenkapital 01.10.2014	18.000	447.751	3.558.395	50.000	4.074.146
Ændring af anvendt regnskabspraksis	0	(22.461)	(158.649)	0	(181.110)
Udloddet udbytte	0	0	0	(50.000)	(50.000)
Udbytte af egne aktier	0	0	9.507	0	9.507
Køb og salg af egne aktier	0	0	(1.939.476)	0	(1.939.476)
Årets resultat	0	(196.582)	(10.148)	50.000	(156.730)
Valutakursreguleringer vedrørende udenlandske dattervirksomheder	0	(95.024)	0	0	(95.024)
Øvrige egenkapitalposter	0	(393)	0	0	(393)
Kursregulering afledte finansielle instrumenter	0	(923)	0	0	(923)
Egenkapital 30.09.2015	18.000	132.368	1.459.629	50.000	1.659.997



Pengestrømsopgørelse for 2014/15

	Koncern	
	2014/15	2013/14
	t.kr.	t.kr.
Driftsresultat	(127.323)	(52.112)
Afskrivninger og ændringer i hensættelser til pensionsforpligtelser	311.907	210.687
Ændring i driftskapital	(124.469)	75.673
Pengestrømme fra drift før finansielle poster og skat	60.115	234.248
Nettorenter, udbytte og kontante kursgevinster	24.939	104.817
Betalt selskabsskat	(62.522)	(71.014)
Pengestrømme vedrørende drift	22.532	268.051
Køb og salg af immaterielle anlægsaktiver, netto	(313.460)	(124.171)
Køb og salg af materielle anlægsaktiver, netto	(301.771)	(109.980)
Køb og salg af finansielle anlægsaktiver, netto	1.885.748	(99.214)
Pengestrømme vedrørende investeringer	1.270.517	(333.365)
Ændring kreditinstitutter mv.	427.450	1.952
Betalt udbytte	(40.493)	(44.948)
Køb af egne kapitalandele	(1.939.476)	(2.029)
Minoritetsinteresser	(4.514)	2.060
Pengestrømme vedrørende finansiering	(1.557.033)	(42.965)
Ændring i likvider	(263.984)	(108.279)
Likvider 01.10.2014	263.121	371.400
Bankgæld 30.09.2015	(863)	263.121
Bankgæld omfatter:		
Likvide beholdninger	0	257.304
Andre værdipapirer og kapitalandele	7.384	5.817
Bankgæld	(8.247)	0
	(863)	263.121

1. Segmentoplysninger

Segmentoplysninger er efter eliminering af internt køb og salg.

Koncern

	Netto- omsætning t.kr.	Drifts- resultat t.kr.	Anlægs- aktiver t.kr.	Forplig- telser t.kr.
Aktiviteter – opdelt geografisk – 2014/15				
Danmark	1.750.853	(71.308)	2.316.493	1.443.362
Sverige	1.106.252	23.388	359.078	440.227
Norge	1.474.670	(54.833)	628.279	324.824
Finland	343.063	(24.570)	36.728	90.433
I alt	4.674.838	(127.323)	3.340.578	2.298.846
Aktiviteter – opdelt geografisk – 2013/14				
Danmark	1.365.685	(26.263)	4.097.234	873.605
Sverige	1.151.196	53.580	429.077	574.051
Norge	1.693.961	(74.764)	467.589	448.813
Finland	347.416	(4.665)	29.359	107.414
I alt	4.558.258	(52.112)	5.023.259	2.003.883

2. Personaleomkostninger

Det samlede beløb til personaleomkostninger (ekskl. redaktionelle honorarer) fordeler sig således:

Moderselskab			Koncern	
2013/14 t.kr.	2014/15 t.kr.		2014/15 t.kr.	2013/14 t.kr.
44.253	45.438	Lønninger, gager og bestyrelseshonorarer, inkl. fratrædelsesgodtgørelser mv.	1.348.219	1.369.696
6.238	6.501	Pensioner og -bidrag	143.099	137.063
161	679	Andre sociale omkostninger m.m.	210.104	186.574
50.652	52.618		1.701.422	1.693.333
Heraf samlet vederlag til direktion og bestyrelse i moderselskab:				
29.710	29.710	Direktionsgager	29.710	29.710
I regnskabsåret har der ikke været lønstigning til direktionen.				
6.757	7.171	Bestyrelseshonorar	12.362	13.098
9	9	Gennemsnitlige antal medarbejdere (ekskl. freelance ansatte)	2.465	2.339
485.000	485.000	Hensatte pensionsforpligtelser over for moderselskabets nuværende og tidligere medlemmer af selskabets ledelse, samt til disses enker	485.000	485.000
De hensatte pensionsforpligtelser er beregnet med en grundlagsrente på 2,5% i 2014/15.				

3. Af- og nedskrivninger

Moderselskab			Koncern	
2013/14 t.kr.	2014/15 t.kr.		2014/15 t.kr.	2013/14 t.kr.
0	0	Afskrivninger på immaterielle anlægsaktiver	251.535	144.458
14.925	12.529	Afskrivninger på materielle anlægsaktiver	83.952	97.031
264	13	Tab/fortjeneste ved salg af anlægsaktiver	(17.966)	(7.874)
15.189	12.542		317.521	233.615



4. Skat af årets resultat

Moderselskab			Koncern	
2013/14 t.kr.	2014/15 t.kr.		2014/15 t.kr.	2013/14 t.kr.
49.821	18.410	Aktuel skat	29.534	70.031
(1.356)	(1.148)	Ændring af udskudt skat	(5.174)	(18.270)
0	0	Effekt af ændrede skattesatser	15	(217)
(617)	2.852	Regulering vedrørende tidligere år	4.145	5.126
47.848	20.114		28.520	56.670



5. Immaterielle anlægsaktiver

Koncern				
	Erhvervede udgiverrettigheder og licenser m.m. t.kr.	Koncerngoodwill t.kr.	Under udførelse t.kr.	I alt t.kr.
Kostpris 01.10.2014	515.829	924.081	2.796	1.442.706
Kursregulering	(30.043)	(75.638)	0	(105.681)
Tilgang	42.415	281.788	1.510	325.713
Tilgang ved virksomhedsopkøb m.m.	7.834	7.804	0	15.638
Afgang	(20.315)	(24.703)	(2.796)	(47.814)
Kostpris 30.09.2015	515.720	1.113.332	1.510	1.630.562
Af- og nedskrivninger 01.10.2014	(327.250)	(537.756)	0	(865.006)
Kursregulering	19.061	36.791	0	55.852
Tilgang	(65.648)	(185.887)	0	(251.535)
Tilgang ved virksomhedsopkøb m.m.	(4.614)	(2.307)	0	(6.921)
Afgang	20.107	24.703	0	44.810
Af- og nedskrivninger 30.09.2015	(358.344)	(664.456)	0	(1.022.800)
Regnskabsmæssig værdi 30.09.2015	157.376	448.876	1.510	607.762
Regnskabsmæssig værdi 30.09.2014	188.579	386.325	2.796	577.700

Moderselskab	
	Erhvervede udgiverrettigheder og licenser m.m. t.kr.
Kostpris 01.10.2014	58.816
Tilgang	0
Afgang	0
Kostpris 30.09.2015	58.816
Af- og nedskrivninger 01.10.2014	(58.816)
Tilgang	0
Afgang	0
Af- og nedskrivninger 30.09.2015	(58.816)
Regnskabsmæssig værdi 30.09.2015	0
Regnskabsmæssig værdi 30.09.2014	0



6. Materielle anlægsaktiver

	Koncern				
	Grunde og bygninger	Produktionsanlæg og maskiner	Andre anlæg m.m.	Materielle anlægsaktiver under udførelse	I alt
	t.kr.	t.kr.	t.kr.	t.kr.	t.kr.
Kostpris 01.10.2014	1.412.313	623.019	305.159	12.182	2.352.673
Kursregulering	(23.739)	(39.288)	(14.138)	0	(77.165)
Tilgang	282.473	69.474	36.257	0	388.204
Tilgang ved virksomhedsopkøb m.m.	0	0	6.990	0	6.990
Afgang	(85.955)	(71.569)	(21.650)	(12.182)	(191.356)
Kostpris 30.09.2015	1.585.092	581.636	312.618	0	2.479.346
Af- og nedskrivninger 01.10.2014	(219.944)	(521.222)	(264.688)	0	(1.005.854)
Kursregulering	7.368	37.241	7.422	0	52.031
Tilgang	(31.437)	(29.773)	(22.742)	0	(83.952)
Tilgang ved virksomhedsopkøb m.m.	0	0	(4.832)	0	(4.832)
Afgang	14.461	71.569	16.735	0	102.765
Af- og nedskrivninger 30.09.2015	(229.552)	(442.185)	(268.105)	0	(939.842)
Regnskabsmæssig værdi 30.09.2015	1.355.540	139.451	44.513	0	1.539.504
Regnskabsmæssig værdi 30.09.2014	1.192.369	101.797	40.471	12.182	1.346.819



6. Materielle anlægsaktiver (fortsat)

	Moderselskab		
	Grunde og bygninger t.kr.	Andre anlæg m.m. t.kr.	I alt t.kr.
Kostpris 01.10.2014	831.733	7.586	839.319
Tilgang	20.282	742	21.024
Afgang	0	(1.342)	(1.342)
Kostpris 30.09.2015	852.015	6.986	859.001
Af- og nedskrivninger 01.10.2014	(76.528)	(5.236)	(81.764)
Tilgang	(12.324)	(205)	(12.529)
Afgang	0	193	193
Af- og nedskrivninger 30.09.2015	(88.852)	(5.248)	(94.100)
Regnskabsmæssig værdi 30.09.2015	763.163	1.738	764.901
Regnskabsmæssig værdi 30.09.2014	755.205	2.350	757.555



7. Finansielle anlægsaktiver

	Koncern				
	Kapitalandele i associerede virksomheder t.kr.	Tilgodehavender hos associerede virksomheder t.kr.	Andre værdis- papirer og kapitalandele t.kr.	Andre tilgode- havender t.kr.	I alt t.kr.
Kostpris 01.10.2014	182.877	2.100	2.684.826	28.230	2.898.033
Kursregulering	(5.694)	0	(986)	(539)	(7.219)
Tilgang	1.880	0	1.567.482	913	1.570.275
Tilgang ved virksomhedsopkøb m.m.	11.475	0	0	0	11.475
Afgang	(173.374)	0	(3.222.720)	(5.345)	(3.401.439)
Kostpris 30.09.2015	17.164	2.100	1.028.602	23.259	1.071.125
Op- og nedskrivninger 01.10.2014	(83.095)	0	102.962	0	19.867
Kursregulering	2.473	0	0	0	2.473
Andel af årets resultat	(18.249)	0	0	0	(18.249)
Afgang	96.700	0	(154.094)	0	(57.394)
Op- og nedskrivninger 30.09.2015	(2.171)	0	(51.132)	0	(53.303)
Regnskabsmæssig værdi 30.09.2015	14.993	2.100	977.470	23.259	1.017.822
Regnskabsmæssig værdi 30.09.2014	99.782	2.100	2.787.788	28.230	2.917.900

Kapitalandele i associerede virksomheder omfatter:

I/S Ugebladsdistributionen, Albertslund, 50%
 Ugebladens Fælles Opkrævningskontor I/S, Albertslund, 50%
 Avisretur AS, Norge, 50%
 Samler & Antikkbørsen, Norge, 49%
 Unique Models of Copenhagen A/S, København, 30%
 Tidsam AB, Sverige, 29%
 DistrubutionPlus A/S, Vadum, 23,35%

7. Finansielle anlægsaktiver (fortsat)

	Moderselskab		
	Kapitalandele i tilknyttede virksomheder t.kr.	Andre værdipapirer og kapitalandele t.kr.	I alt t.kr.
Kostpris 01.10.2014	477.767	2.632.504	3.110.271
Tilgang	307.554	1.567.482	1.875.036
Afgang	0	(3.202.223)	(3.202.223)
Kostpris 30.09.2015	785.321	997.763	1.783.084
Op- og nedskrivninger 01.10.2014	447.751	114.095	561.846
Ændring af anvendt regnskabspraksis	(22.461)	0	(22.461)
Resultat efter skat i tilknyttede virksomheder	(196.582)	0	(196.582)
Valutakursregulering	(95.417)	0	(95.417)
Andre reguleringer	250	0	250
Afgang	0	(153.993)	(153.993)
Op- og nedskrivninger 30.09.2015	133.541	(39.898)	93.643
Regnskabsmæssig værdi 30.09.2015	918.862	957.865	1.876.727
Regnskabsmæssig værdi 30.09.2014	903.057	2.746.599	3.649.656

Kapitalandele i tilknyttede virksomheder

Koncernoversigten fremgår af note 19

	Moderselskab	
	30.09.2015	30.09.2014
Egne aktier		
Regnskabsmæssig værdi	0 t.kr.	0 t.kr.
Beholdning, nom.	13.610 t.kr.	3.398 t.kr.
Variierende stykstørrelser	4.419 stk.	1.184 stk.
I % af aktiekapitalen	75,61%	18,88%
Beholdningen af egne aktier sammensætter sig således:		
A-aktier	208 t.kr.	204 t.kr.
B-aktier	13.402 t.kr.	3.194 t.kr.
	13.610 t.kr.	3.398 t.kr.



8. Varebeholdninger

	Koncern	
	30.09.2015 t.kr.	30.09.2014 t.kr.
Råvarer og hjælpematerialer	15.853	34.679
Varer under fremstilling	12.006	13.637
Fremstillede varer og handelsvarer	48.763	61.152
	76.622	109.468

9. Aktiekapital

Aktiekapitalen, der er opdelt i A- og B-aktier, er fordelt på varierende stykstørrelser i multipla à 250 kr.

Der har ikke været ændringer i aktiekapitalen de seneste 5 regnskabsår.

10. Udskudt skat

Moderselskab			Koncern	
30.09.2014 t.kr.	30.09.2015 t.kr.		30.09.2015 t.kr.	30.09.2014 t.kr.
		Udskudte skatteforpligtelser og -aktiver vedrører følgende poster:		
0	0	Immaterielle anlægsaktiver	5.953	7.346
(8.509)	(8.226)	Materielle anlægsaktiver	(14.721)	(10.953)
0	0	Finansielle anlægsaktiver	(2.596)	(216)
0	0	Varebeholdning	97	180
0	0	Værdipapirer og kapitalandele	527	(2.333)
0	0	Tilgodehavender	(5.087)	(3.608)
(106.700)	(106.700)	Anden gæld og pensionsforpligtelser mv.	(161.648)	(165.796)
0	(1.431)	Prioritetsgæld	(1.431)	0
0	0	Underskudsfrøførsel	3.416	(5.460)
(115.209)	(116.357)		(175.490)	(180.840)
		Nettoværdien er indregnet således i balancen:		
(113.853)	(115.209)	Udskudt skat 01.10.2014	(180.840)	(162.641)
(1.356)	(1.148)	Årets bevægelser inkl. kursregulering	4.633	(18.270)
0	0	Årets bevægelse vedrørende ændring i skatteprocenten	0	71
0	0	Tilgang ved virksomhedsopkøb m.m.	717	0
(115.209)	(116.357)	Udskudt skat 30.09.2015	(175.490)	(180.840)

11. Langfristede gældsforpligtelser

Morderselskab			Koncern	
30.09.2014	30.09.2015		30.09.2015	30.09.2014
t.kr.	t.kr.		t.kr.	t.kr.
0	3.071	Kortfristet del af gæld til realkreditinstitutter	3.071	0
0	0	Kortfristet del af anden gæld	40	0
0	3.071	Kortfristet del af langfristede gældsforpligtelser	3.111	0
20.930	456.031	Langfristet del af langfristede gældsforpligtelser	434.907	7.497
		Efter mere end 5 år forfalder (amortiseret kostpris):		
0	413.738	Gæld til realkreditinstitutter	413.738	0
0	0	Anden gæld	0	7.497
0	413.738		413.738	7.497

12. Huslejeforpligtelser

Aller-koncernen har indgået en række lejekontrakter, der på balancedagen svarer til en værdi på 27.472 t.kr. årligt.

Løbetidsfordelingen for koncernens huslejeforpligtelser fordeler sig således:

0	0	Over 3 måneder til og med 1 år	5.470	31.179
0	0	Over 1 år og til og med 5 år	17.879	32.948
0	0	Over 5 år	4.123	2.367
0	0		27.472	66.494

13. Leasingforpligtelser

470	547	Regnskabsmæssig værdi af leasingforpligtelser	8.934	8.985
------------	------------	---	--------------	--------------



14. Kautions- og eventualforpligtelser m.m.

Morderselskab			Koncern	
30.09.2014	30.09.2015		30.09.2015	30.09.2014
t.kr.	t.kr.		t.kr.	t.kr.
288.081	0	Entreprisesum nyt domicil i Oslo, indflytning 2015	0	288.081
0	0	Kontrakter vedrørende tryk af dagblade m.m.	87.875	116.984
0	0	Solidaransvar Bladcentralen ANS, Norge*	19.909	26.009
0	0	Licenser, abonnementer, kontrakter m.m.	16.240	15.494
0	0	Distributionsaftale	10.808	0
0	0	Løn og pensionsforpligtelser m.m.	5.610	10.778
0	0	Parkeringspladser	1.018	0
0	0	Potentielle tilbagebetalingskrav vedr. momsrefusion af tryk opgaver i Sverige	0	20.469
288.081	0		141.460	477.815

*Koncernen besidder som interessent 14,29% af distributionselskabet Bladcentralen ANS og har derfor, ligesom de øvrige interessenter, solidaransvar for distributionselskabets samlede forpligtelser.

Aller Holding A/S indgår i dansk sambeskatning som administrationsselskab. De danske selskaber i koncernen hæfter i henhold til selskabsskattelovens regler herom for indkomstskatter mv. for de sambeskattede selskaber og ligeledes for eventuelle forpligtelser til at indeholde kildeskat på renter, royalties og udgifter for de sambeskattede selskaber.

Datterselskabet Aller Media A/S er i sin egenskab af juridisk person og ejer af ugebladet Se og Hør i Danmark sigtet for medvirken i anledning af Se og Hør-sagen. Det er på nuværende tidspunkt ikke muligt at opgøre de eventuelle økonomiske konsekvenser som følge heraf.

15. Pantsætninger

0	0	Regnskabsmæssig værdi af pantsatte løsøre m.m.	144.147	141.775
26.093	0	Regnskabsmæssig værdi af pantsatte værdipapirer (betalingsgaranti) til ultimo 2025	0	26.093
0	692.571	Regnskabsmæssig værdi af pantsatte ejendomme	692.571	0
26.093	692.571		836.718	167.868

16. Honorar til generalforsamlingsvalgte revisorer

I eksterne omkostninger er indeholdt honorar til selskabets generalforsamlingsvalgte revisor med:

Revision inkl. revision af datterselskaber	5.581	5.466
Andre erklæringer	803	841
Skatterådgivning	1.060	1.869
Andre ydelser	5.249	2.517
Regulering af honorar vedr. tidligere år	1.006	775

13.699 **11.468**

17. Nærtstående parter

Nærtstående parter med bestemmende indflydelse på Aller Holding A/S-koncernen:
Allerfonden, 2100 København Ø.

Øvrige nærtstående parter:

Med henvisning til selskabslovens § 120, stk. 3, skal der hermed gives oplysning om ledelsens ledelseshverv i andre erhvervsdrivende virksomheder, bortset fra 100%-ejede datterselskaber af de nævnte:

Richard Sand, formand:

Hempel Holding A/S, formand

Pressalit Holding A/S, formand

Kivan Food A/S, formand

E. Callsen & Co. A/S, formand

Vennerslund Gods A/S, formand

Jacob Holm & Sønner Holding A/S, næstformand

Limpopo Travel A/S, bestyrelsesmedlem

Erik Aller, overdirektør:

Allerfonden, bestyrelsesmedlem

18. Aktionærforhold

Følgende aktionærer ejer mere end 5% af selskabets aktiekapital:

Allerfonden, Langelinie Allé 35, 2100 København Ø

Susanne Aller, Eaton Mansions, Cliveden Place, SW1 London, England

19. Koncernoversigt

I koncernregnskabet indgår foruden moderselskabet følgende dattervirksomheder:

		Nom.	Resultat 2014/15 T.DKK	Egenkapital 30.09.2015 T.DKK	Ejerandel %
Aller Media A/S, København	T.DKK	18.000	(17.645)	126.635	100
Nyhavn Rejser A/S	T.DKK	1.226			100
Kulturrejser A/S	T.DKK	500			100
Nilles Rejser A/S	T.DKK	500			80
Aller Innovation A/S	T.DKK	500			100
Datagraf Communications A/S	T.DKK	1.000			100
DG Media A/S	T.DKK	600			100
Aller Media AB, Helsingborg	T.SEK	18.000	(84.088)	90.817	100
Aller Tryck AB	T.SEK	5.000			100
All Over Press Sweden AB	T.SEK	150			100
Mat & Vänner AB	T.SEK	100			100
MYM Custom Publishing AB	T.SEK	1.000			100
Aller Tillväxt AB	T.SEK	100			100
Aller Investering AB	T.SEK	50			100
TMH Media AB*	T.SEK	100			100
Frida Förlag AB	T.SEK	100			100
Aller Media AS, Oslo	T.NOK	16.100	(57.979)	210.085	100
Grieg Media AS	T.NOK	1.000			100
HS Media AS (Huser Sund Media)	T.NOK	100			100
Scandinavia Online (SOL) AS	T.NOK	2.183			100
Fineart AS	T.NOK	970			100
Nova Vista AS	T.NOK	1.000			100
Berner Media Holding AS	T.NOK	2.000			100
DB Medialab AS	T.NOK	4.962			100
AS Dagbladet	T.NOK	100			99
OMG AS	T.NOK	300			60
Grete Roede AS	T.NOK	900			59
Hyper Interaktiv AS	T.NOK	110			65
RedInk AS	T.NOK	778			70
Mamma Media AS	T.NOK	100			51
Adblogg AS	T.NOK	30			91
Aller Media Oy, Helsinki	T.EUR	4.500	(24.115)	(3.356)	100
Suomi24 Oy	T.EUR	15			100
Aller Russia 000	T.RUS	100			100
Dingle Oy	T.EUR	3			100
Aller Tryk Norden A/S, København	T.DKK	18.000	(15.852)	228.785	100
Aller Tryk A/S, Taastrup	T.DKK	18.000			100
Aller Trykk AS, Oslo	T.NOK	57.425			100
Aller International A/S, København*	T.DKK	500	417	694	100
Aller Business AB, Sverige*	T.SEK	4.000			100
Aller Property AS, Oslo	T.NOK	18.000	2.680	264.030	100

*Hvilende selskaber

Koncernens domiciladresser i Norden

Aller Holding A/S

Havneholmen 33
1561 København V

Aller Media A/S

Havneholmen 33
1561 København V

Aller Media AB

Landskronavägen 23
SE-251 85 Helsingborg
Sverige

Aller Media AS

Karvesvingen 1
0579 Oslo
Norge

Aller Media Oy

Pursimiehenkatu 29–31 A
00150 Helsinki
Finland

Aller Tryk Norden A/S

Havneholmen 33
1561 København V

